

République du Bénin
Fraternité-Justice-Travail

Ministère de l'Economie et des Finances

Direction Générale des Affaires Economiques

Direction de la Prévision et de la Conjoncture

TABLEAU DE BORD DE L'ECONOMIE NATIONALE TaBEN

EDITION DE JANVIER 2017

28 février 2017



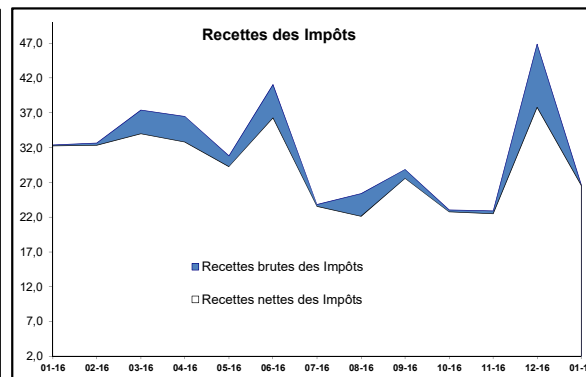
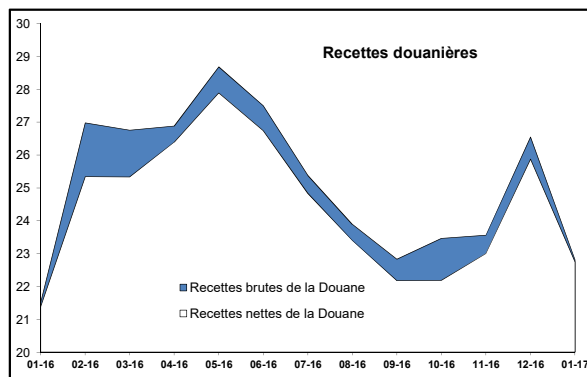
Sommaire

1- Résumé des tendances	i
2- Finances publiques	1
3- Secteur réel	7
4- Monnaie	18
5- Cahier statistique	20
6- Annexes	27

FINANCES PUBLIQUES

RECETTES NETTES DES REGIES FINANCIERES (EN MILLIARDS FCFA)

	Cumuls annuels					Réalizations nettes du mois												
	2013	2014	2015	2016	janv-17	janv-16	févr-16	mars-16	avr-16	mai-16	juin-16	juil-16	août-16	sept-16	oct-16	nov-16	déc-16	janv-17
Douane																		
Droit Fiscal à l'Importation	105,39	125,12	142,11	142,11	9,73	8,05	10,52	11,12	11,19	12,20	12,02	11,10	10,74	9,31	10,18	9,88	11,54	9,73
Variation	7,4%	18,7%	13,6%			-35,4%	30,7%	5,7%	0,6%	9,0%	-1,5%	-7,7%	-3,2%	-13,3%	9,3%	-2,9%	16,7%	-15,7%
Variation / mois de l'année précédente					20,9%	-25,5%	-2,3%	-10,8%	-1,0%	-1,1%	-6,9%	-9,2%	-9,8%	-24,2%	-11,0%	-11,9%	-7,4%	20,9%
Taxe statistique sur régimes suspensifs	8,00	9,81	9,07	9,07	0,74	0,62	0,76	0,73	0,79	0,85	0,80	0,76	0,73	0,66	0,72	0,73	0,87	0,74
Variation	13,1%	22,7%	-7,6%			-30,4%	22,5%	-4,0%	7,8%	7,5%	-5,1%	-5,4%	-3,7%	-10,2%	8,9%	2,5%	18,2%	-14,2%
Variation / mois de l'année précédente					19,8%	-12,9%	12,5%	-1,2%	22,2%	21,0%	15,1%	3,4%	-2,0%	-21,9%	-14,1%	-14,4%	-2,8%	19,8%
TVA	175,26	147,49	122,62	122,62	7,65	7,87	10,25	9,11	9,25	9,73	9,00	8,07	7,44	7,93	8,01	7,95	8,32	7,65
Variation	13,7%	-15,8%	-16,9%			-16,2%	30,4%	-11,2%	1,5%	5,2%	-7,5%	-10,4%	-7,8%	6,6%	1,1%	-0,7%	4,6%	-8,1%
Variation / mois de l'année précédente					-2,8%	-20,9%	-7,1%	-19,9%	-4,7%	-4,4%	-28,3%	-25,5%	-29,2%	-16,0%	-9,3%	-9,7%	-11,4%	-2,8%
Autres	96,48	98,88	90,58	90,58	4,69	4,98	5,44	5,80	5,65	5,90	5,67	5,45	4,98	4,93	4,56	4,99	5,82	4,69
MP3																		
Intrants agricoles et exonérations classiques	15,31	15,53	13,37	13,37	0,07	0,12	1,64	1,42	0,49	0,79	0,76	0,55	0,50	0,65	1,28	0,56	0,67	0,07
Financement extérieur	0,08																	
Total Net	369,82	365,77	351,01	351,01	22,74	21,39	25,34	25,33	26,39	27,89	26,74	24,84	23,40	22,17	22,19	23,00	25,88	22,74
Variation	15,5%	-1,1%	-4,0%			-27,2%	18,4%	0,0%	4,2%	5,7%	-4,1%	-7,1%	-5,8%	-5,2%	0,1%	3,7%	12,5%	-12,1%
Variation / mois de l'année précédente					6,3%	-26,9%	-10,6%	-18,6%	-8,5%	-6,3%	-9,8%	-14,4%	-21,4%	-24,9%	-21,5%	-18,2%	-11,9%	6,3%
Impôts																		
Impôts Directs	142,11	160,01	169,84	169,84	11,83	11,80	14,93	20,49	19,03	13,56	21,55	10,61	12,26	15,74	10,80	9,28	27,41	11,83
Variation	13,6%	12,6%	6,1%			-29,6%	26,5%	37,2%	-7,1%	-28,8%	59,0%	-50,8%	15,6%	28,4%	-31,4%	-14,1%	195,3%	-56,9%
Variation / mois de l'année précédente					0,2%	3,7%	66,9%	16,2%	15,5%	10,5%	-24,8%	-5,8%	51,2%	-19,8%	7,7%	6,8%	63,5%	0,2%
Impôts Indirects	167,61	193,93	217,86	217,86	14,82	20,53	17,58	16,78	17,40	16,89	19,51	13,20	13,14	13,12	12,23	13,62	19,43	14,82
Variation	12,8%	15,7%	12,3%			-12,3%	-14,3%	-4,6%	3,7%	-2,9%	15,5%	-32,3%	-0,5%	-0,1%	-6,8%	11,4%	42,6%	-23,7%
Variation / mois de l'année précédente					-27,8%	21,1%	6,5%	-6,2%	-3,8%	4,1%	10,9%	-20,0%	-22,9%	-33,1%	-39,9%	-23,0%	-17,0%	-27,8%
Autres	21,31	29,67	31,80	31,80	0,60	1,54	1,02	5,11	5,49	4,58	6,25	0,91	3,87	2,28	1,33	1,93	10,46	0,60
MP3																		
Intrants agricoles et autres exonérations	13,83	15,86	13,58	13,58	0,08	0,11	0,33	3,41	3,70	1,55	4,78	0,26	3,28	1,30	0,29	0,40	9,09	0,08
Financement extérieur	7,15	13,42	17,62	17,62	0,52	1,42	0,63	1,62	1,76	2,84	1,47	0,65	0,58	0,98	1,04	1,52	1,35	0,52
Total Net	317,21	367,75	405,91	405,91	26,57	32,25	32,33	34,00	32,80	29,26	36,28	23,54	22,11	27,56	22,74	22,50	37,78	26,57
Variation	13,1%	15,9%	10,4%			-18,3%	0,2%	5,2%	-3,5%	-10,8%	24,0%	-35,1%	-6,1%	24,6%	-17,5%	-1,0%	67,9%	-29,7%
Variation / mois de l'année précédente					-17,6%	14,1%	27,3%	4,9%	-4,7%	2,9%	-20,2%	-15,1%	-11,8%	-23,0%	-18,8%	-9,6%	-4,3%	-17,6%



Indicateur : Recettes nettes des régies financières

Définition

C'est l'ensemble des recettes réalisées nettes des exonérations accordées au cours de la période par les régies financières que sont la Douane et les Impôts.

La surface en couleur bleue entre les deux courbes sur chacun des graphiques montre l'évolution des exonérations accordées par l'Etat. Elles concernent les intrants agricoles et autres articles bien spécifiés dans la loi de finances.

Commentaires

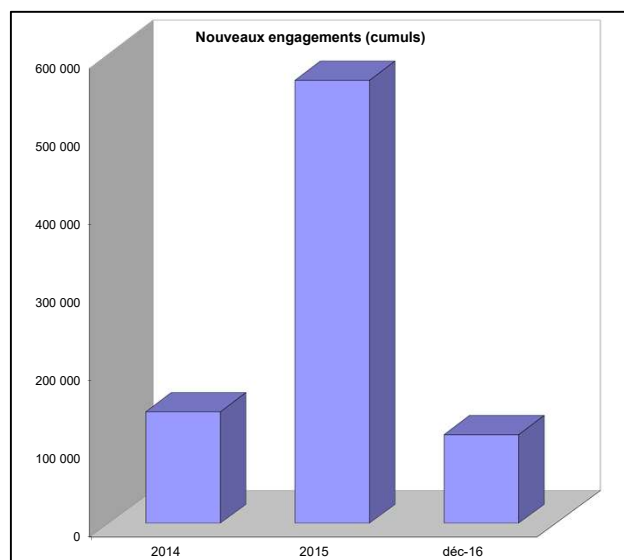
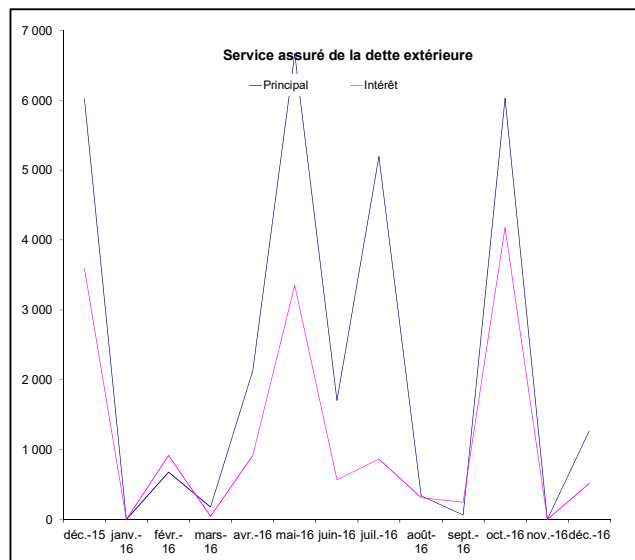
Le montant des exonérations accordées par la Douane au cours du mois de janvier 2017 est de 0,07 milliard de FCFA contre 0,12 milliard de FCFA en janvier 2016. La Douane a ainsi réalisé une recette nette de 22,74 milliards de FCFA contre 21,39 milliards de FCFA un an plus tôt, soit une hausse de 6,3%.

S'agissant des recettes nettes des Impôts, elles s'élèvent à 26,57 milliards de FCFA en janvier 2017 contre 32,25 milliards de FCFA en janvier 2016, soit une régression de 17,6%.

Quant aux exonérations accordées par les Impôts, elles sont évaluées à 0,08 milliard de FCFA en janvier 2017 contre 0,11 milliard de FCFA un an plus tôt.

AUTRES RECETTES, MOBILISATIONS DE RESSOURCES ET DETTE (EN MILLIONS F CFA)

	Cumuls annuels					Situation mensuelle												
	2012	2013	2014	2015	déc-16	déc-15	janv-16	févr-16	mars-16	avr-16	mai-16	juin-16	juil-16	août-16	sept-16	oct-16	nov-16	déc-16
Autres recettes (CAA)	3 462,5	2 986,9	1 272,3		5 777,545													
Mobilisations des Ressources	82 179,3	166 817,5	159 190,3	313 511,0	84 659,8	151 526,46	10 816,88	17 843,71	91 925,99	13 385,61	13 753,08	10 359,06	13 626,02	7 037,38	70 296,21	2 892,81	9 008,61	26 870,30
Ressources extérieures projet (CAA)	82 179,3	166 817,5	127 425,7	251 532,8	84 659,8	141 936,3	7 097,8	14 761,3	3 660,1	11 962,2	1 356,6	4 845,2	4 502,3	3 742,3	6 118,3	2 892,8	9 008,6	26 870,3
Ressources exceptionnelles (DGTCP)			31 764,6	61 978,1		9 590,2	3 719,1	3 082,4	88 265,8	1 423,4	12 396,5	5 513,8	9 123,7	3 295,1	64 177,9			
Service assuré de la Dette extérieure	35 650,5	37 609,7	36 215,8	45 363,5	26 969,3	9 618,4	3,2	1 599,0	225,9	3 050,1	10 019,3	2 272,6	6 062,1	654,5	312,1	10 207,5		1 789,6
Principal			26 614,4	28 886,1	18 464,3	6 022,3		680,8	177,4	2 132,2	6 667,5	1 703,3	5 196,6	340,0	63,4	6 027,5		1 271,5
Intérêt			9 601,4	16 477,5	8 505,0	3 596,1	3,2	918,2	48,6	917,9	3 351,8	569,3	865,5	314,5	248,7	4 180,0		518,1
Nouveaux engagements	188 602,0	181 686,3	143 801,3	566 442,6	114 671,9	224 518,0	181 372,0	589 894,3	106 200,0	123 700,0			42 239,3	44 684,4	59 614,2	81 605,5	7 000,0	64 760,7
Dettes directes	188 602,0	181 686,3	143 801,3	566 442,6	94 671,9	224 518,0	181 372,0	589 894,3	106 200,0	123 700,0			42 239,3	44 684,4	59 614,2	81 605,5	7 000,0	64 760,7
Dettes rétrocedées					20 000,0													
Dettes avalisées																		



Indicateurs : Mobilisation des ressources et service de la dette

Définitions

La mobilisation des ressources comprend l'ensemble des ressources extérieures négociées par la Caisse Autonome d'Amortissement pour le financement des projets de l'Etat.

Le service assuré de la dette comprend le paiement des intérêts dus et le remboursement effectif du principal de la dette extérieure. C'est un indicateur de suivi de la gestion de la dette.

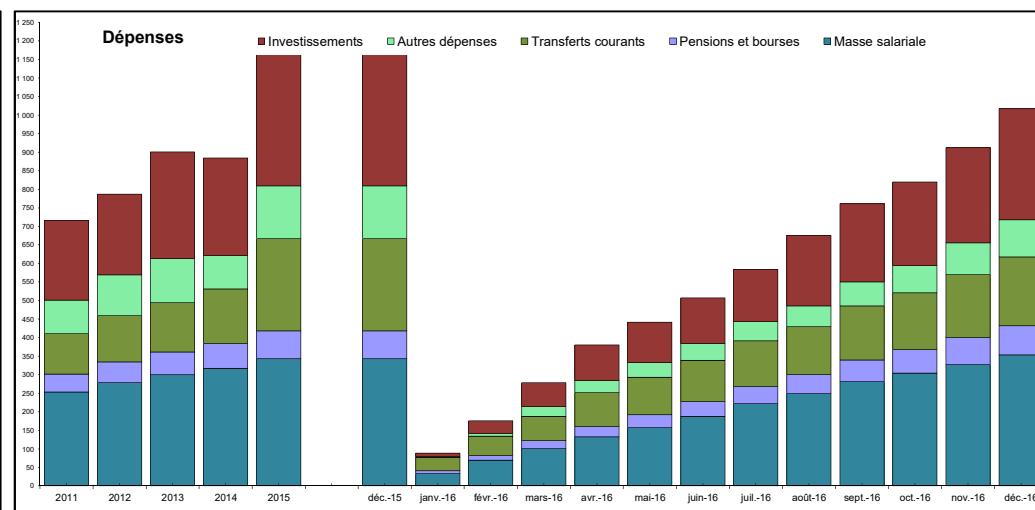
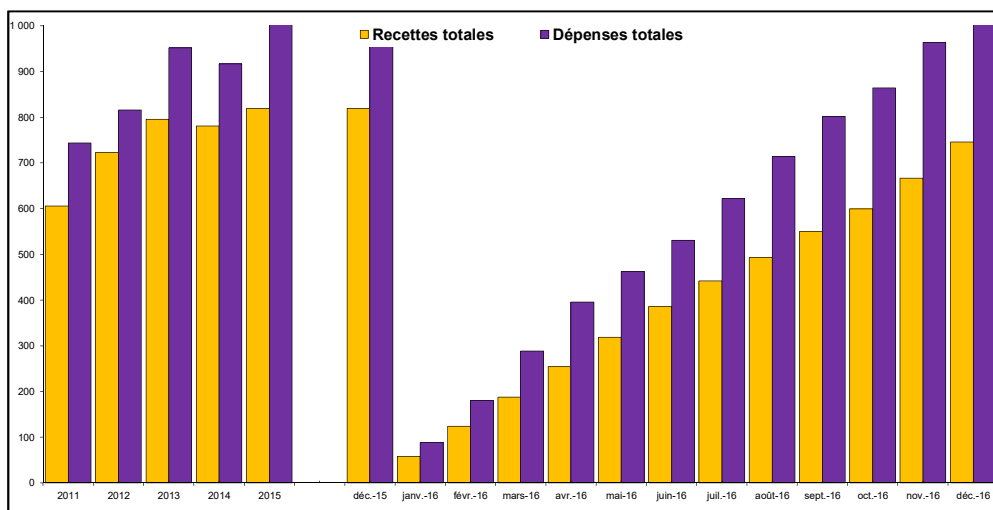
Commentaires

Les ressources extérieures mobilisées en décembre 2016 sont de 22,76 milliards de FCFA contre 9,01 milliards de FCFA le mois précédent. Le service assuré de la dette extérieure s'établit à 1,79 milliard de FCFA en décembre 2016 contre aucun engagement à ce poste le mois antérieur et 9,62 milliards le même mois de l'année précédente.

Au cours du mois de décembre 2016, le montant des nouveaux engagements est de 64,76 milliards de FCFA.

TABLEAU DES OPERATIONS FINANCIERES DE L'ETAT - RECETTES ET DEPENSES (EN MILLIARDS DE FCFA)

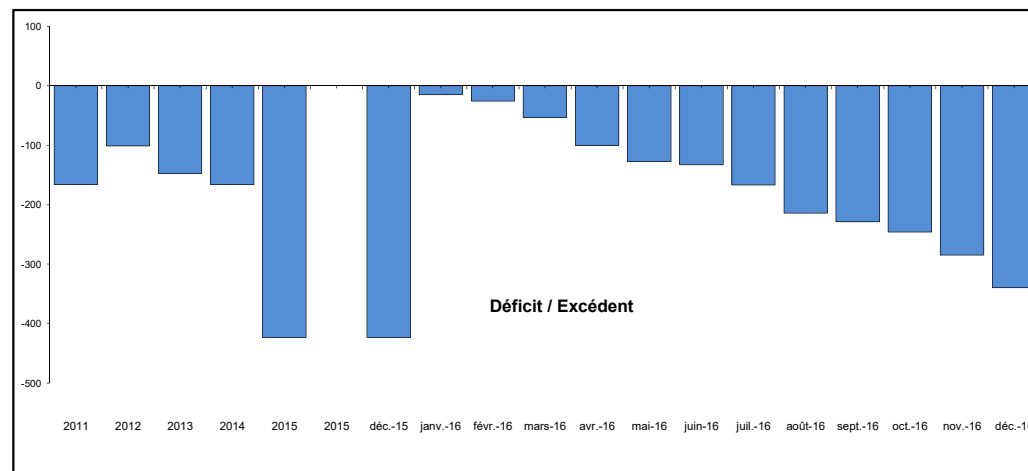
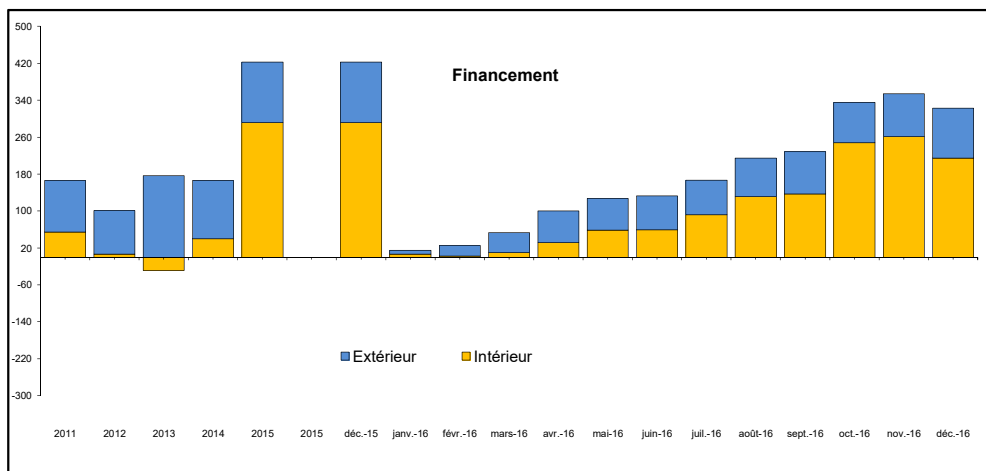
FONCTION	Cumuls annuels					Cumuls à la fin du mois													Prévision	
	2011	2012	2013	2014	2015	déc-15	janv-16	févr-16	mars-16	avr-16	mai-16	juin-16	juil-16	août-16	sept-16	oct-16	nov-16	déc-16	2016	Réal. (%)
Recettes totales	605,55	722,55	795,50	780,76	819,48	819,48	58,25	123,96	187,87	254,48	318,91	385,88	441,98	493,16	549,86	599,43	666,55	745,68	845,95	88,1%
<i>Variation</i>	0,4%	19,3%	10,1%	-1,9%	5,0%	11,9%	-92,9%	112,8%	51,6%	35,5%	25,3%	21,0%	14,5%	11,6%	11,5%	9,0%	11,2%	11,9%		
<i>Variation / mois de l'année précédente</i>						5,0%	-7,1%	2,4%	-1,8%	-2,9%	-2,3%	-4,1%	-5,9%	-7,3%	-9,2%	-10,5%	-9,0%	-9,0%		
Fiscales	534,64	598,18	668,16	701,21	713,09	713,09	53,26	110,42	169,18	227,84	284,19	346,78	394,70	439,59	488,76	533,23	578,12	641,10	742,05	86,4%
<i>Recettes douanières</i>	261,17	318,07	371,61	362,10	345,67	345,67	21,04	46,01	70,92	96,79	124,25	150,56	174,95	197,72	219,33	241,06	263,38	288,49	347,35	83,1%
<i>Impôts directs et indirects</i>	273,47	280,11	296,55	339,12	367,42	367,42	32,22	64,41	98,26	131,05	159,94	196,22	219,76	241,87	269,43	292,17	314,74	352,61	394,70	89,3%
Non fiscales	70,91	124,37	127,34	79,54	106,38	106,38	4,98	13,54	18,69	26,64	34,72	39,10	47,28	53,57	61,10	66,20	88,44	104,58	103,90	100,7%
Dépenses totales	743,73	815,75	952,00	916,55	1 242,35	1 242,35	88,01	180,03	288,66	395,63	462,26	530,52	621,91	714,15	801,88	864,39	963,92	1 086,29	1 105,90	98,2%
<i>Variation</i>	5,9%	9,7%	16,7%	-3,7%	35,5%	13,6%	-92,9%	104,6%	60,3%	37,1%	16,8%	14,8%	17,2%	14,8%	12,3%	7,8%	11,5%	12,7%		
<i>Variation / mois de l'année précédente</i>						35,5%	88,4%	34,5%	27,5%	11,7%	6,2%	0,5%	-11,3%	-13,8%	-13,2%	-13,5%	-11,9%	-12,6%		
Masse salariale	253,16	279,40	300,29	317,39	343,44	343,44	32,93	69,33	100,83	132,44	157,43	187,54	222,04	249,35	281,44	304,27	327,46	353,79	340,70	103,8%
Pensions et bourses	48,72	55,47	61,24	67,47	74,97	74,97	7,86	13,20	21,70	27,24	34,75	40,13	45,63	51,16	58,11	63,67	72,59	78,37	83,10	94,3%
Transferts courants	109,54	124,53	132,34	146,36	249,50	249,50	36,46	51,77	65,36	92,19	101,21	111,19	123,33	128,83	146,27	153,30	169,99	185,52	174,10	106,6%
Autres dépenses	89,27	109,95	119,04	90,44	141,11	141,11	2,94	7,42	26,62	32,90	39,73	45,24	52,34	55,95	64,61	73,27	85,58	100,12	94,10	106,4%
<i>dont dépenses fiscales</i>	11,73	6,97	7,23	13,42	17,62	17,62	1,42	2,04	3,67	5,49	8,32	9,79								
Investissements	215,52	217,29	288,07	263,05	376,86	376,86	8,19	33,71	64,18	95,03	108,77	122,97	140,46	190,32	210,23	224,82	256,03	299,61	331,90	90,3%
<i>Contributions budgétaires</i>	107,47	129,57	133,76	127,99	216,59	216,59		10,01	31,95	35,14	42,24	49,15	60,17	101,67	112,19	126,15	152,70	178,50	177,00	100,8%
<i>financements extérieurs</i>	108,05	87,72	154,31	135,07	160,27	160,27	8,19	23,70	32,23	59,89	66,52	73,82	80,29	88,64	98,04	98,68	103,33	121,11	154,90	78,2%
Solde primaire (définition étroite)	-2,61	23,63	48,83	31,11	-206,14	-206,14	-21,94	-27,77	-58,58	-65,43	-56,46	-47,38	-61,54	-93,80	-112,76	-121,23	-141,76	-150,62	-23,05	653,3%
Solde primaire courant (déf. large)	-123,20	-70,06	-136,65	-117,47	-386,58	-386,58	-29,76	-52,97	-92,63	-130,27	-127,92	-126,14	-146,80	-187,40	-216,38	-220,97	-250,55	-277,27	-177,95	155,8%
Intérêts	14,97	23,14	19,85	18,32	36,29	36,29	0,00	3,11	8,16	10,88	15,43	18,50	33,13	33,58	35,64	43,99	46,81	63,34	82,00	77,2%
<i>Dette intérieure</i>	7,14	12,54	10,09	8,06	20,30	20,30		2,18	7,19	9,00	10,19	12,69	26,46	26,59	28,41	32,57	35,39	51,41	58,90	87,3%
<i>Dette extérieure</i>	7,83	10,60	9,76	10,27	15,99	15,99	0,00	0,92	0,97	1,89	5,24	5,81	6,67	6,99	7,24	11,42	11,42	11,94	23,10	51,7%
Prêts nets (= remboursement)	12,54	5,97	31,17	13,51	20,17	20,17	-0,37	1,50	1,82	4,94	4,94	4,94	4,97	4,97	5,58	1,06	5,46	5,54		
Programme social d'urgence																				
Déficit global (base ordonnancement)	-138,18	-93,20	-156,50	-135,79	-422,87	-422,87	-29,77	-56,08	-100,79	-141,15	-143,35	-144,63	-179,93	-220,99	-252,02	-264,96	-297,36	-340,61	-259,95	131,0%



Source : MEF - CSPEF

TABLEAU DES OPERATIONS FINANCIERES DE L'ETAT - FINANCEMENT (EN MILLIARDS DE FCFA)

FONCTION	Cumuls annuels					Cumuls à la fin du mois													Prévision	
	2011	2012	2013	2014	2015	déc-15	janv-16	févr-16	mars-16	avr-16	mai-16	juin-16	juil-16	août-16	sept-16	oct-16	nov-16	déc-16	2016	Réal. (%)
Variation d'arriérés	-28,00	-7,85	9,13	-30,44	0,08	0,08	15,05	30,56	47,75	41,15	16,07	11,58	13,10	6,69	23,34	19,05	12,57	0,79	-10,00	-7,9%
<i>Arriérés intérieurs</i>	-28,00	-7,85	9,13	-30,44	0,08	0,08	15,05	30,56	47,75	41,15	16,07	11,58	13,10	6,69	23,34	19,05	12,57	0,79	-10,00	-7,9%
Païement période complémentaire																				
Déficit global (base caisse)	-166,18	-101,05	-147,37	-166,24	-422,78	-422,78	-14,72	-25,51	-53,03	-100,00	-127,28	-133,06	-166,83	-214,30	-228,68	-245,90	-284,80	-339,83	-269,95	125,9%
Financement total	166,18	101,05	147,37	166,24	422,78	422,78	14,72	25,51	53,03	100,00	127,28	133,06	166,83	214,30	228,68	335,21	353,87	323,09	270,00	119,7%
Intérieur	54,69	6,84	-28,83	39,78	291,40	291,40	6,53	2,49	10,01	31,46	58,77	58,96	92,04	131,71	136,75	247,88	261,88	214,60	138,00	155,5%
Financement bancaire (PNG)	100,37	-9,01	10,39	18,84	127,87	127,87	38,98	32,05	59,08	20,47	62,84	-56,21	3,17	75,17	89,42	123,94	130,94	107,30	91,20	117,7%
Autres financements bancaires	82,03	-25,07	2,78		131,51	131,51	39,04	32,11	59,14	20,53	62,90	-54,38	5,75	77,75	92,79	127,31	134,31	112,44	97,80	115,0%
Fin. non bancaire et vente d'actifs	-45,68	15,85	-39,22	20,94	163,53	163,53	-32,45	-29,56	-49,07	10,99	-4,07	115,17	88,87	56,54	47,33	123,94	130,94	107,30	46,80	229,3%
Réhabilitation système bancaire	-45,68	15,85	-39,22		163,53	163,53	-32,45	-29,56	-49,07	10,99	-4,07	115,17	88,87	56,54	47,33	123,94	130,94	107,30	-10,20	-1052,0%
Extérieur	111,49	94,21	176,20	126,46	131,38	131,38	8,19	23,02	43,02	68,54	68,51	74,10	74,79	82,59	91,92	87,33	91,99	108,49	132,00	82,2%
Financement projet	119,07	87,72	154,31	135,07	160,27	160,27	8,19	23,70	32,23	59,89	66,52	73,82	79,70	87,84	97,24	98,68	103,33	121,11	154,90	78,2%
Dons/projets	76,82	43,43	28,15	35,86	28,84	28,84	1,12	4,38	5,49	15,56	16,18	19,96	21,14	21,92	22,51	15,94	16,89	26,11	55,10	47,4%
Prêts/projets	42,25	44,29	126,16	99,21	131,43	131,43	7,07	19,33	26,74	44,33	50,34	53,85	58,57	65,92	74,73	82,74	86,44	95,00	99,80	95,2%
Amortissement dû	-17,90	-25,05	-28,16	-26,61	-28,89	-28,89		-0,68	-0,86	-2,99	-9,66	-11,36	-16,56	-16,90	-16,96	-22,99	-22,99	-24,26	-46,10	52,6%
Financement programme	10,32	31,54	50,05						11,64	11,64	11,64	11,64	11,64	11,64	11,64	11,64	11,64	11,64	23,20	50,2%
Dons programme	10,32	31,54																		
Prêts programme									11,64	11,64	11,64	11,64	11,64	11,64	11,64	11,64	11,64	11,64	23,20	50,2%
Allègement de la dette obtenu	23,79	25,24	22,99	26,53	21,22	21,22	3,51	6,42	9,74	14,95	22,24	25,34								
Ajustements	0,00	0,00	0,00	0,00	0,00	0,00	0,00	0,00	0,00	0,00	0,00	0,00	0,00	0,00	0,00	-89,31	-69,07	16,73	-0,05	

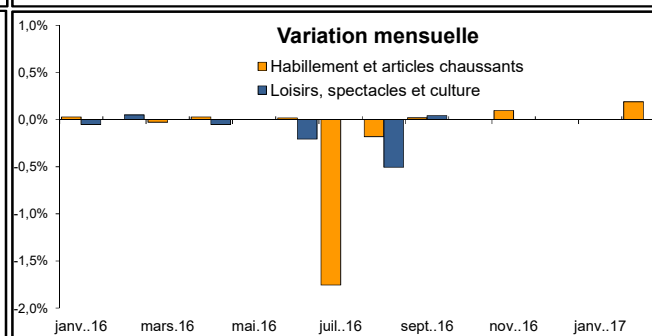
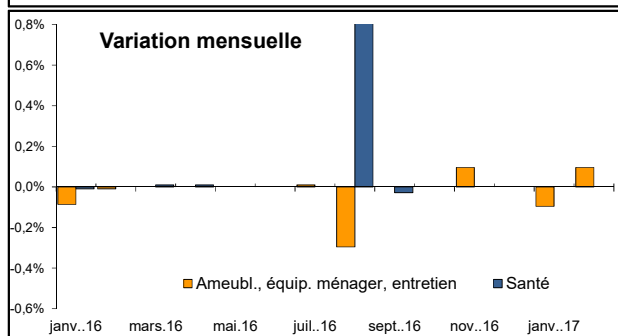
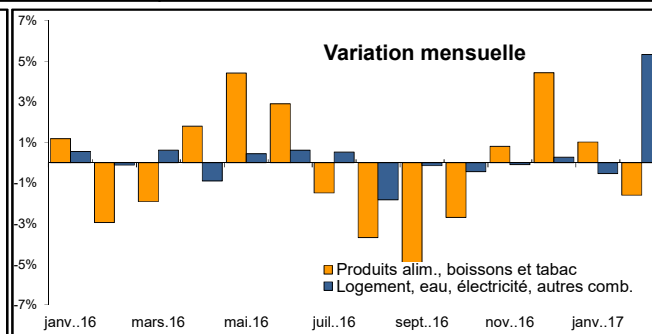
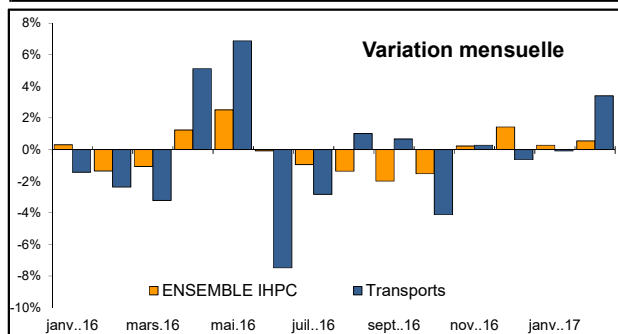


Source : MEF - CSPEF

SECTEUR REEL

INDICE HARMONISE DES PRIX A LA CONSOMMATION (Base 100 : année 2008)

FONCTION	2014 (moyenne)	2015 (moyenne)	2016 (moyenne)	est. 17 (moyenne)	déc-15	janv-16	févr-16	mars-16	avr-16	mai-16	juin-16	juil-16	août-16	sept-16	oct-16	nov-16	déc-16	janv-17
Produits alim., boissons et tabac	120,0	120,5	119,9	119,6	124,0	120,3	118,0	120,1	125,4	129,1	127,1	122,5	115,0	111,9	112,8	117,8	119,0	117,1
Habillement et articles chaussants	105,7	106,9	105,9	105,7	107,0	107,0	107,0	107,0	107,0	107,1	105,2	105,0	105,0	105,0	105,1	105,1	105,1	105,3
Logement, eau, électricité, autres comb.	115,0	114,9	114,0	114,3	114,4	114,3	115,0	114,0	114,5	115,2	115,8	113,7	113,5	113,0	112,9	113,2	112,6	118,6
Ameubl., équip. ménager, entretien	104,3	104,9	104,8	104,8	104,9	104,9	104,9	104,9	104,9	104,9	104,9	104,6	104,6	104,6	104,7	104,7	104,6	104,7
Santé	104,3	104,0	104,5	104,6	104,0	104,0	104,0	104,0	104,0	104,0	104,0	105,0	105,0	105,0	105,0	105,0	105,0	105,0
Transports	119,4	118,0	113,2	113,0	117,5	114,7	111,0	116,7	124,7	115,4	112,1	113,2	114,0	109,3	109,6	108,9	108,8	112,5
Loisirs, spectacles et culture	96,9	97,2	96,9	96,8	97,3	97,3	97,3	97,3	97,3	97,1	97,1	96,6	96,6	96,6	96,6	96,6	96,6	96,6
Enseignement	101,4	101,9	102,0	102,0	102,2	102,2	102,2	102,2	102,2	102,2	102,2	102,2	102,2	102,2	101,4	101,4	101,4	101,6
Hôtels, cafés, restaurants	115,1	115,9	117,3	117,3	117,1	117,3	117,3	117,3	117,3	117,3	117,3	117,3	117,3	117,3	117,3	117,3	117,3	117,3
Autres biens et services	115,5	117,3	117,2	117,2	117,3	117,4	117,4	117,4	117,4	117,4	117,1	117,1	117,1	117,1	116,9	116,9	117,0	117,1
ENSEMBLE IHPC	112,4	112,7	111,7	111,6	113,7	112,2	111,0	112,4	115,2	115,1	114,0	112,4	110,2	108,5	108,8	110,3	110,6	111,2
Variation / mois précédent					0,3%	-1,4%	-1,1%	1,2%	2,5%	-0,1%	-1,0%	-1,4%	-2,0%	-1,5%	0,2%	1,4%	0,3%	0,5%
Variation / mois du trimestre dernier					2,7%	-0,4%	-2,1%	-1,2%	2,7%	3,7%	1,5%	-2,4%	-4,3%	-4,8%	-3,3%	0,1%	1,9%	2,3%
Variation / mois du semestre dernier					-1,1%	-1,1%	-0,4%	1,4%	2,3%	1,5%	0,2%	-0,7%	-3,4%	-5,6%	-4,2%	-4,2%	-3,0%	-1,1%
Variation / mois de l'année précédente					2,3%	-0,1%	-0,2%	0,2%	3,9%	-0,1%	-0,8%	-0,8%	-1,2%	-2,1%	-3,4%	-2,7%	-2,8%	-0,9%
Variation moyenne sur l'année	-1,1%	0,3%	-0,8%	-0,1%														



Indicateur : Indice Harmonisé des Prix à la Consommation (IHPC)

Définition

C'est l'instrument harmonisé de suivi de l'évolution des prix dans tous les pays membres de l'UEMOA. Il permet de donner la tendance mensuelle des prix des divers articles du panier de la ménagère.

Le taux d'inflation, en glissement annuel, est la variation de l'indice des prix du mois par rapport à son niveau un an plus tôt.

Au niveau de l'UEMOA, le taux d'inflation est mesuré par la variation de la moyenne de l'IHPC d'une année par rapport à la moyenne de l'année précédente.

Commentaires

Le niveau de l'IHPC au cours du mois de janvier 2017 est de 111,2 contre 110,6 le mois précédent, soit une hausse de 0,5% en lien notamment la hausse des fonctions "Logement, eau, gaz, électricité et autres combustibles" et "transports".

En glissement annuel, le niveau général des prix a connu une baisse de 0,9% en janvier 2017. Le taux d'inflation, mesuré en critère de convergence de l'UEMOA, permet de situer l'évolution des prix à (-0,9%), l'inscrivant au-dessous du plafond de 3% prévu dans le cadre de la surveillance multilatérale au sein de l'UEMOA.

RECETTES BUDGETAIRES (EN MILLIARDS FCFA)

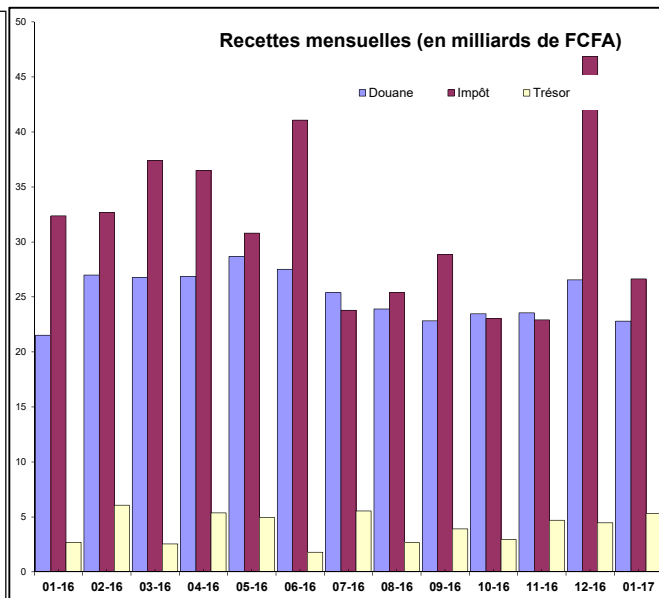
	Cumuls annuels					Réalizations brutes du mois													Objectif	
	2013	2014	2015	2016	janv-17	janv-16	févr-16	mars-16	avr-16	mai-16	juin-16	juil-16	août-16	sept-16	oct-16	nov-16	déc-16	janv-17	2017	Réal. (%)
Douane	385,12	381,30	364,38	364,38	22,81	21,52	26,98	26,76	26,88	28,68	27,50	25,38	23,89	22,83	23,47	23,56	26,55	22,81	383,50	5,9%
Variation	15,6%	-1,0%	-4,4%			-27,5%	25,4%	-0,8%	0,5%	6,7%	-4,1%	-7,7%	-5,9%	-4,5%	2,8%	0,4%	12,7%	-14,1%		
Variation / mois de l'année précédente					6,0%	-29,0%	-10,7%	-17,4%	-9,0%	-5,6%	-18,2%	-17,3%	-22,3%	-24,1%	-17,7%	-16,7%	-10,5%	6,0%		
Impôt	331,03	383,61	419,49	419,49	26,65	32,36	32,65	37,41	36,49	30,82	41,06	23,80	25,40	28,86	23,03	22,91	46,87	26,65	415,20	6,4%
Variation	9,9%	15,9%	9,4%			-19,5%	0,9%	14,6%	-2,5%	-15,6%	33,3%	-42,0%	6,7%	13,7%	-20,2%	-0,6%	104,6%	-43,1%		
Variation / mois de l'année précédente					-17,7%	13,4%	28,2%	5,0%	5,6%	7,8%	-11,3%	-15,1%	0,7%	-26,7%	-24,2%	-13,7%	16,5%	-17,7%		
Trésor	43,33	48,24	70,66	70,66	5,30	2,69	6,07	2,55	5,37	4,96	1,79	5,54	2,65	3,92	2,97	4,69	4,47	5,30	68,00	7,8%
Variation	-54,5%	11,3%	46,5%			-81,8%	125,4%	-58,0%	110,7%	-7,6%	-63,9%	208,7%	-52,1%	47,8%	-24,4%	58,3%	-4,7%	18,5%		
Variation / mois de l'année précédente					96,7%	-16,8%	131,2%	-46,4%	-8,7%	24,7%	-66,6%	-20,8%	-51,6%	-21,9%	-50,4%	-27,8%	-69,9%	96,7%		
Total	759,48	813,16	854,53	854,53	54,76	56,57	65,70	66,72	68,75	64,46	70,36	54,72	51,94	55,61	49,46	51,16	77,89	54,76	866,70	6,3%
Variation	4,1%	7,1%	5,1%			-33,2%	16,1%	1,5%	3,0%	-6,2%	9,1%	-22,2%	-5,1%	7,1%	-11,1%	3,4%	52,3%	-29,7%		
Variation / mois de l'année précédente					-3,2%	-8,8%	12,7%	-8,3%	-1,8%	2,4%	-17,5%	-16,7%	-15,5%	-25,3%	-23,8%	-16,6%	-8,1%	-3,2%		

Source : MEF -DGDDI - DGI, DGTCP

EVALUATION DES PERFORMANCES (sur la base des coefficients saisonniers)

	Objectif cumulé		Réalisation
	janvier 2017		
	(en % de l'objectif annuel)		(en %)
Douane	8,5%	↓	5,9%
Impôt	8,1%	↓	6,4%
Trésor	8,5%	↓	7,8%
Ensemble des Régies	8,3%	↓	6,3%

Source : Evaluation de la Direction de la Prévision et de la Conjoncture



Indicateur : Recettes des régies financières

Définition

C'est l'ensemble des recouvrements effectués au cours de la période par les régies financières que sont la Douane, les Impôts et le Trésor. Cet indicateur donne une idée des ressources financières collectées et de la performance de ces régies.

Commentaires

Les recettes totales des régies financières au titre du mois de janvier 2017 ont diminué de 1,82 milliard de FCFA par rapport au même mois de l'année 2016, soit une baisse de 3,2%.

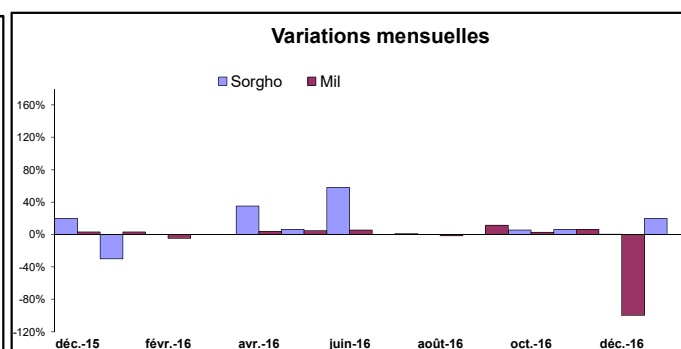
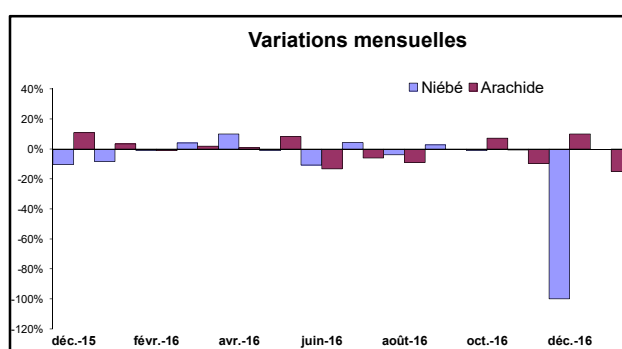
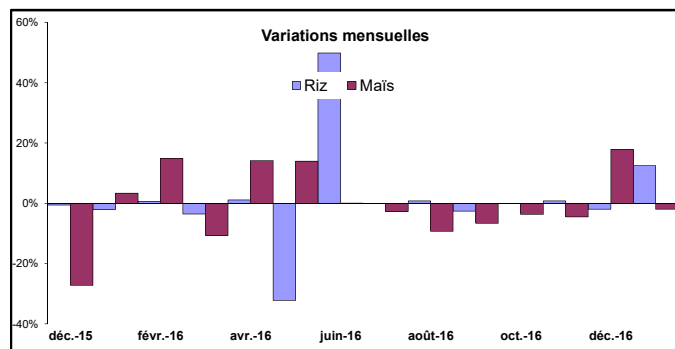
Le Trésor a recouvré 5,30 milliards de FCFA en janvier 2017 contre 2,69 milliards de FCFA en janvier 2016, soit une hausse de 96,7%.

Quant à l'administration des Impôts, le montant des recettes recouvrées est de 26,65 milliards de FCFA en janvier 2017 alors qu'il était de 32,36 milliards de FCFA un an plus tôt. Il s'en suit donc une baisse de 17,7%.

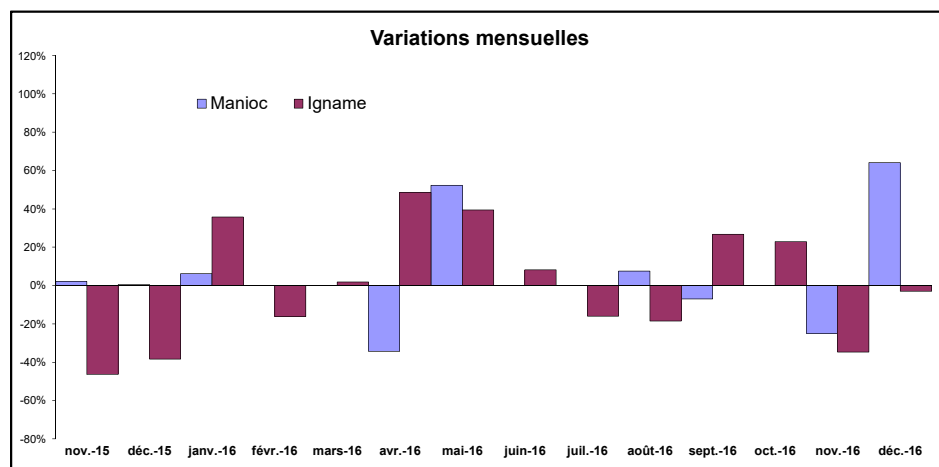
S'agissant des recettes de la Douane, elles s'élèvent à 22,81 milliards de FCFA en janvier 2017 contre 21,52 milliards de FCFA la même période de l'année 2016, soit une remontée de 6,0%.

L'évolution des performances sur la base des coefficients saisonniers révèle que les régies financières n'ont pas atteint les objectifs de recettes à fin janvier 2017.

PRIX AU PRODUCTEUR DE QUELQUES PRODUITS DE BASE (FCFA / Kg)



PRODUCTIONS	2011	2012	2013	2014	2015	est. 16	nov-15	déc-15	janv-16	févr-16	mars-16	avr-16	mai-16	juin-16	juil-16	août-16	sept-16	oct-16	nov-16	déc-16
	Moyenne	Moyenne	Moyenne	Moyenne	Moyenne	Moyenne														
Maïs	130	153	163	119	141	155	128	132	152	136	155	177	177	172	156	146	140	134	158	155
Sorgho	175	173	197	125	121	216	151	106	106	106	143	152	240	240	240	240	254	270	271	324
Mil	174	285	369	209	196	235	249	256	244	244	253	266	281	284	279	311	320	340		
Riz	249	266	267	385	377	369	388	380	383	369	374	253	379	379	383	373	373	376	369	414
Igname	181	166	172	185	242	218	185	114	155	130	132	197	274	296	249	203	257	316	206	200
Manioc	173	218	200	206	191	195	187	188	200	200	200	131	200	200	200	215	200	200	150	246
Niébé	368	508	581	433	492	367	463	424	421	437	481	476	424	442	425	436	431	428		
Arachide	420	541	431	470	703	672	720	745	737	750	756	818	710	667	606	603	646	584	642	546



Indicateur : Prix au producteur

Définition

C'est le prix moyen pondéré de vente des produits vivriers sur les marchés primaires. Il est calculé sur la base des prix relevés sur les marchés nationaux par l'ONASA.

Commentaires

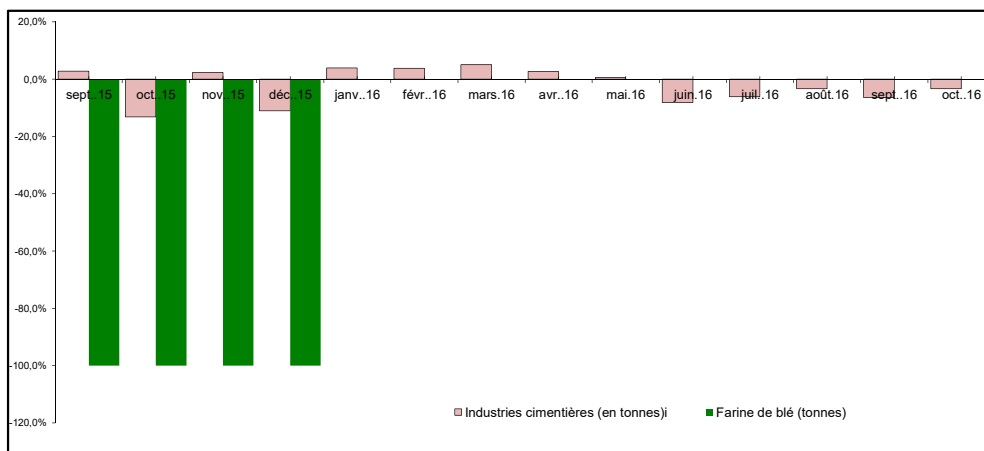
Au cours du mois de décembre 2016, les prix du manioc, du sorgho et du riz ont connu des hausses respectives de 64,2%, 19,7% et 12,5% sur les marchés primaires en comparaison au mois précédent. En revanche, ceux de l'arachide, de l'igname et du maïs ont enregistré des baisses respectives de 15,0%, 3,0% et 1,9%.

En glissement annuel, les prix de tous les produits se sont inscrits en hausse à l'exception de celui du de l'arachide qui a enregistré une baisse de 26,7%.

Source : Estimations Direction de la Prévision et de la Conjoncture sur la base des données de l'ONASA

PRODUCTIONS INDUSTRIELLES (1)

GROUPEs et SOUS-GROUPEs	2012 (somme)	2013 (somme)	2014 (somme)	2015 (somme)	cumul à oct.16	sept-15	oct-15	nov-15	déc-15	janv-16	févr-16	mars-16	avr-16	mai-16	juin-16	juil-16	août-16	sept-16	oct-16
Industries textiles (tissus, en milliers de mètres)	13 845	13 439	12 437	12 437	12 437	943	946	917	784	752	736	864	885	842	933	960	922	864	906
<i>Variation / mois précédent</i>	27,4%	-2,9%	-7,5%			14,0%	0,3%	-3,0%	-14,6%	-4,0%	-2,2%	17,5%	2,4%	-4,8%	10,8%	2,8%	-3,9%	-6,3%	4,8%
<i>Variation / même mois de l'année précédente</i>					-9,6%	-15,8%	17,0%	-7,5%	-29,6%	-26,8%	-27,5%	-21,5%	0,3%	6,9%	-12,6%	-2,7%	11,5%	-8,4%	-4,3%
Industries cimentières (en tonnes)¹	1 389 593	1 421 816	1 471 258	1 471 258	1 471 258	110 857	110 206	113 024	112 836	124 904	124 538	128 912	124 391	122 321	102 623	114 166	108 903	103 722	106 500
<i>Variation / mois précédent</i>	-5,2%	2,3%	3,5%			-1,7%	-0,6%	2,6%	-0,2%	10,7%	-0,3%	3,5%	-3,5%	-1,7%	-16,1%	11,2%	-4,6%	-4,8%	2,7%
<i>Variation / même mois de l'année précédente</i>					-1,0%	2,8%	-13,2%	2,3%	-11,1%	3,9%	3,8%	5,0%	2,7%	0,5%	-8,2%	-6,1%	-3,4%	-6,4%	-3,4%
Industries alimentaires																			
Boissons (Hectolitres)	1 423 750	1 481 577	1 563 507	1 563 507	1 563 507	86 936	108 098	137 966	167 815	132 947	132 947	128 056	128 056	134 279	83 505	76 221	78 980	60 326	56 913
<i>Variation / mois précédent</i>	0	4,1%	5,5%				24,3%	27,6%	21,6%	-20,8%		-3,7%		4,9%	-37,8%	-8,7%	3,6%	-23,6%	-5,7%
<i>Variation / même mois de l'année précédente</i>					-17,4%	-31,4%	-17,2%	7,8%	31,1%	-14,6%	24,8%	-7,7%	-16,4%	-3,9%	-38,4%	-32,8%	-9,2%	-30,6%	-47,4%
Farine de blé (tonnes)	26 492	19 664	1 136	1 136	1 136														
<i>Variation / mois précédent</i>	2	-25,8%	-94,2%																
<i>Variation / même mois de l'année précédente</i>				#DIV/0!		-100,0%	-100,0%	-100,0%	-100,0%										
Chimie - Production Gaz (M3)	39 970	162 531	159 019	159 019	159 019	12 568	14 692	14 692	14 158	14 376	14 253	16 376	16 646	10 149	10 076	14 826	5 543	9 985	9 098
<i>Variation / mois précédent</i>		306,6%	-2,2%			20,2%	16,9%		-3,6%	1,5%	-0,9%	14,9%	1,6%	-39,0%	-0,7%	47,1%	-62,6%	80,1%	-8,9%
<i>Variation / même mois de l'année précédente</i>						-27,9%	-12,6%	10,9%	19,1%	59,8%	31,2%	28,5%	3,0%	42,7%	15,4%	12,5%	-47,0%	-20,6%	-38,1%



Indicateur : Production industrielle

Définition

C'est le niveau de production réalisé dans les principales branches de l'industrie béninoise. La variation de cette production indique l'évolution de la conjoncture dans la branche.

Commentaire

Au cours du mois d'octobre 2016, les industries textiles ont connu une hausse de 4,8% de leur production en variation mensuelle et un repli de 4,3% en glissement annuel.

S'agissant des industries cimentières, le niveau de leur production a progressé de 2,7% par rapport au mois précédent. En glissement annuel, ce niveau de production a connu une diminution de 3,4%.

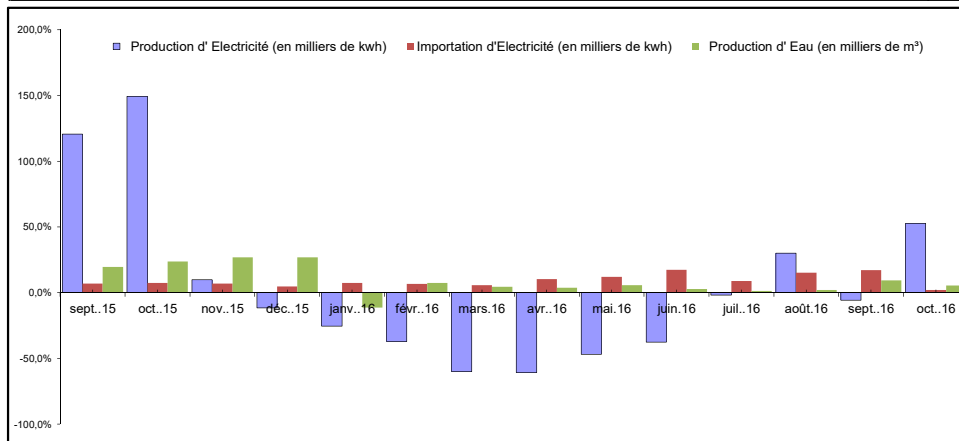
Dans la branche des industries alimentaires, l'analyse en glissement annuel montre une baisse de la production de boisson de 47,4%. Par rapport au mois précédent, on note un repli de 5,7%.

Source : Banque Centrale des Etats de l'Afrique de l'Ouest, Direction Nationale pour le Bénin

i ce niveau de production ne tient pas compte de la production de NOCIBE

PRODUCTIONS INDUSTRIELLES (2)

	2012 (somme)	2013 (somme)	2014 (somme)	2015 (somme)	cumul à oct-16	sept-15	oct-15	nov-15	déc-15	janv-16	févr-16	mars-16	avr-16 est	mai-16 est	juin-16 est	juil-16 est	août-16 est	sept-16 est	oct-16 est
Electricité et Eau																			
Production d' Electricité (en milliers de kwh)	8 332	5 092	21 654	21 654	21 654	6 503	4 017	5 204	6 082	6 087	6 092	6 097	6 102	6 106	6 111	6 116	6 121	6 126	6 131
<i>Variation / mois précédent</i>	-35,0%	-38,9%	325,2%			38,1%	-38,2%	29,5%	16,9%	0,1%	0,1%	0,1%	0,1%	0,1%	0,1%	0,1%	0,1%	0,1%	0,1%
<i>Variation / même mois de l'année précédente</i>					-33,1%										-37,7%	-1,9%	30,0%	-5,8%	52,6%
Importation d'Electricité (en milliers de kwh)	1 065 476	1 097 076	1 108 904	1 108 904	1 108 904	90 078	103 630	100 561	104 520	104 641	104 761	104 881	105 002	105 123	105 244	105 365	105 486	105 607	105 729
<i>Variation / mois précédent</i>	6,0%	3,0%	1,1%			-1,7%	15,0%	-3,0%	3,9%	0,1%	0,1%	0,1%	0,1%	0,1%	0,1%	0,1%	0,1%	0,1%	0,1%
<i>Variation / même mois de l'année précédente</i>					10,1%	7,0%	7,4%	6,9%	4,8%	7,5%	6,8%	5,6%	10,3%	12,2%	17,4%	8,9%	15,1%	17,2%	2,0%
Production d' Eau (en milliers de m³)	44 052	43 135	42 091	42 091	42 091	3 957	4 110	4 219	4 230	4 241	4 251	4 262	4 272	4 283	4 294	4 305	4 315	4 326	4 337
<i>Variation / mois précédent</i>	-19,6%	-2,1%	-2,4%			-6,5%	3,9%	2,7%	0,2%	0,2%	0,2%	0,2%	0,2%	0,2%	0,2%	0,2%	0,2%	0,2%	0,2%
<i>Variation / même mois de l'année précédente</i>					2,8%	19,5%	23,8%	26,8%	26,8%	-11,3%	7,5%	4,4%	3,7%	5,8%	2,8%	1,2%	2,0%	9,3%	5,5%
Autres industries																			
Peintures et Colorants (en tonnes)	1 650	1 516	1 032	1 032	1 032														
<i>Variation / mois précédent</i>	-11,1%	-8,1%	-31,9%																
<i>Variation / même mois de l'année précédente</i>					#DIV/0!	-100,0%	-100,0%	-100,0%	-100,0%										



Indicateur : Production industrielle

Définition

C'est le niveau de production réalisé dans les principales branches de l'industrie béninoise. La variation de cette production indique l'évolution de la conjoncture dans la branche.

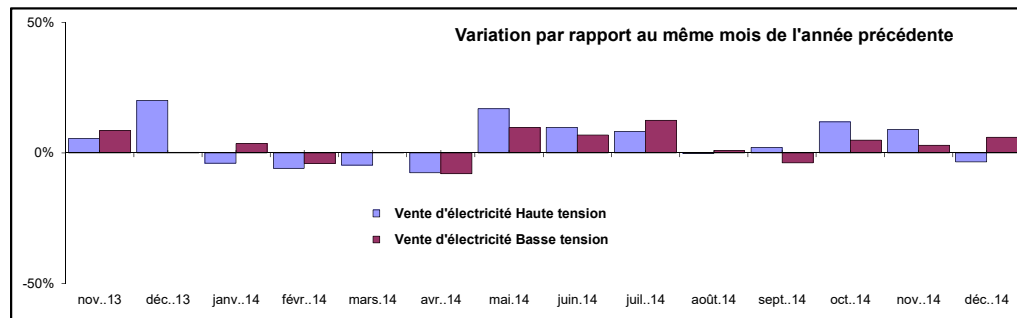
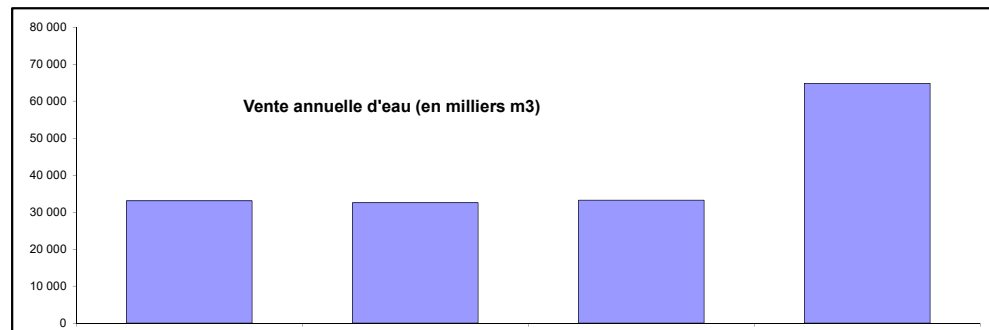
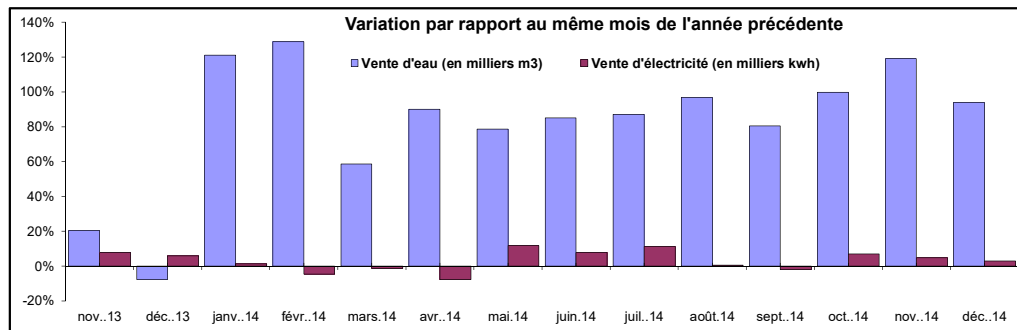
Commentaire

En octobre 2016, la production d'électricité s'est affichée à 6 131 000 kwh contre 6 126 000 kwh le mois précédent. Les importations d'électricité se sont établies à 105 729 000 kwh en octobre 2016 contre 105 607 000 kwh en septembre 2016, soit une légère hausse de 0,1%. Par rapport au même mois de l'année précédente, les importations ont enregistré une hausse de 2,0%.

Le niveau de la production d'eau a enregistré une légère augmentation de 0,2% par rapport à septembre 2016. En glissement annuel, il est noté une hausse de 5,5%.

VENTE D'ELECTRICITE ET D'EAU PAR LA SBEE

GROUPES et SOUS-GROUPES	2011 (somme)	2012 (somme)	2013 (somme)	cumul 2014	nov-13	déc-13	janv-14	févr-14	mars-14	avr-14	mai-14	juin-14	juil-14	août-14	sept-14	oct-14	nov-14	déc-14
Vente d'eau (en milliers m3)	33 099	32 598	33 235	64 804	2 706	2 693	6 321	6 477	4 469	5 329	4 981	5 137	5 164	5 406	4 931	5 433	5 931	5 223
<i>Variation / mois précédent</i>	15,0%	-1,5%	2,0%		-0,5%	-0,5%	134,7%	2,5%	-31,0%	19,3%	-6,5%	3,2%	0,5%	4,7%	-8,8%	10,2%	9,2%	-11,9%
<i>Variation / même mois de l'année précédente</i>				95,0%	20,3%	-7,7%	121,0%	128,8%	58,6%	90,1%	78,6%	85,1%	87,0%	96,8%	80,4%	99,7%	119,2%	94,0%
Vente d'électricité (en milliers kwh)	721 662	840 547	864 688	885 372	73 905	81 083	76 979	71 001	71 166	70 535	76 105	69 953	73 564	70 138	68 237	76 837	77 357	83 500
<i>Variation / mois précédent</i>	-3,4%	16,5%	2,9%		2,8%	9,7%	-5,1%	-7,8%	0,2%	-0,9%	7,9%	-8,1%	5,2%	-4,7%	-2,7%	12,6%	0,7%	7,9%
<i>Variation / même mois de l'année précédente</i>				2,4%	7,7%	5,8%	1,3%	-4,6%	-1,4%	-7,8%	11,8%	7,8%	11,1%	0,5%	-2,1%	6,9%	4,7%	3,0%
Vente d'électricité Haute tension	195 003	242 423	259 538	265 202	21 257	25 893	23 058	21 268	21 317	21 128	22 796	20 954	22 035	21 009	20 440	23 015	23 171	25 011
Vente d'électricité Basse tension	526 659	598 124	605 150	620 170	52 647	55 190	53 921	49 734	49 849	49 407	53 309	48 999	51 529	49 129	47 798	53 821	54 185	58 488

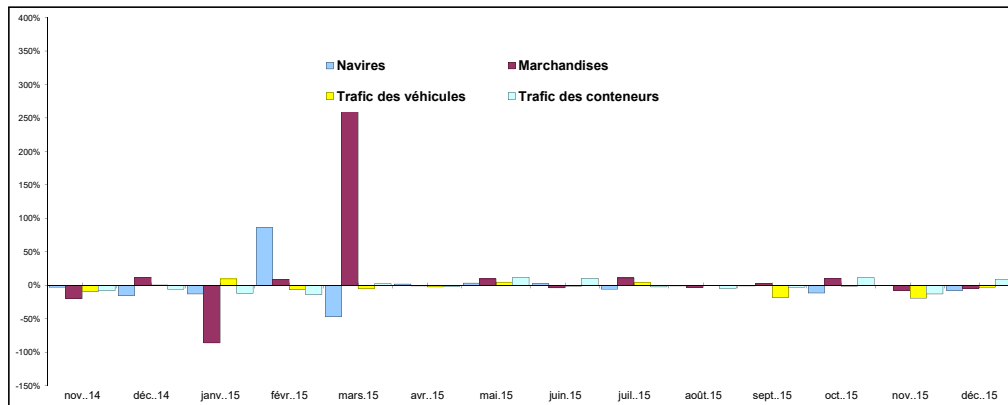


Indicateur : Vente d'électricité et d'eau
Définition
 C'est l'indicateur de mesure du niveau des activités au sein des entreprises publiques que sont la SBEE et la SONEB. La variation de cet indicateur indique l'évolution de la conjoncture dans la branche.
Commentaire
 Au cours du mois de décembre 2014, les ventes d'eau ont connu une baisse de 11,9% par rapport au mois de novembre 2014. En glissement annuel, il est enregistré une hausse de 94,0%.

Source : SBEE, SONEB

TRAFICS AU PORT DE COTONOU

GROUPES et SOUS-GROUPES	2011	2012	2013	2014	cumul 2015	nov-14	déc-14	janv-15	févr-15	mars-15	avr-15	mai-15	juin-15	juil-15	août-15	sept-15	oct-15	nov-15	déc.-15
NAVIRES (en unités)	1 189	1 073	1 411	2 021	1 442	156	132	115	214	114	116	120	123	116	115	114	101	101	93
<i>Variation / mois précédent</i>	-4,2%	-9,8%	31,5%	43,2%		-3,1%	-15,4%	-12,9%	86,1%	-46,7%	1,8%	3,4%	2,5%	-5,7%	-0,9%	-0,9%	-11,4%		-7,9%
<i>Variation / même mois de l'année précédente</i>					-28,6%	-5,5%	-17,0%	-37,8%	21,6%	-56,7%	-35,6%	-34,4%	-24,1%	-21,6%	-12,9%	-20,3%	-37,3%	-35,3%	-29,5%
Navires de Commerce	1 123	1 028	1 158	1 281	1 229	107	87	90	168	86	84	101	90	102	111	112	98	96	91
Navire non commerciaux	66	45	253	740	213	49	45	25	46	28	32	19	33	14	4	2	3	5	2
MARCHANDISES (en tonnes métriques)	6 777 759	7 440 596	8 771 170	8 681 379	7 195 595	823 664	919 977	128 757	140 094	625 948	619 671	679 153	651 716	724 071	698 744	714 499	789 868	729 980	693 094
<i>Variation / mois précédent</i>	2,2%	9,8%	17,9%	-1,0%		-20,1%	11,7%	-86,0%	8,8%	346,8%	-1,0%	9,6%	-4,0%	11,1%	-3,5%	2,3%	10,5%	-7,6%	-5,1%
<i>Variation / même mois de l'année précédente</i>					-17,1%	-7,7%	16,9%	-78,1%	-29,2%	189,7%	-14,8%	-25,4%	-21,0%	-2,8%	-8,8%	-23,1%	-23,4%	-11,4%	-24,7%
Importations	5 746 109	6 279 884	7 875 391	7 294 473	6 118 202	757 157	733 455	73 624	100 246	502 770	449 205	504 813	511 389	628 975	637 183	651 855	742 303	686 607	629 232
<i>Variation / mois précédent</i>	-2,5%	9,3%	25,4%	-7,4%		-18,4%	-3,1%	-90,0%	36,2%	401,5%	-10,7%	12,4%	1,3%	23,0%	1,3%	2,3%	13,9%	-7,5%	-8,4%
<i>Variation / même mois de l'année précédente</i>					-16,1%	-11,5%	1,7%	-85,5%	-28,0%	232,9%	-13,6%	-30,5%	-27,6%	-1,8%	-5,7%	-19,4%	-20,0%	-9,3%	-14,2%
Exportation	1 031 650	1 160 712	895 779	1 386 906	1 077 393	66 507	186 522	55 133	39 848	123 178	170 466	174 340	140 327	95 096	61 561	62 644	47 565	43 373	63 862
<i>Variation / mois précédent</i>	39,9%	12,5%	-22,8%	54,8%		-35,7%	180,5%	-70,4%	-27,7%	209,1%	38,4%	2,3%	-19,5%	-32,2%	-35,3%	1,8%	-24,1%	-8,8%	47,2%
<i>Variation / même mois de l'année précédente</i>					-22,3%	80,5%	184,1%	-31,9%	-31,9%	89,3%	-17,8%	-5,5%	17,8%	-8,7%	-31,9%	-47,9%	-54,0%	-34,8%	-65,8%
TRANSIT	3 413 916	3 293 510	4 648 274	4 139 758	4 158 676	408 204	350 871	457 908	269 471	227 378	211 499	327 611	310 425	321 470	410 513	366 383	446 673	418 501	390 844
<i>Variation / mois précédent</i>	-9,7%	-3,5%	41,1%	-10,9%		-10,4%	-14,0%	30,5%	-41,2%	-15,6%	-7,0%	54,9%	-5,2%	3,6%	27,7%	-10,7%	21,9%	-6,3%	-6,6%
<i>Variation / même mois de l'année précédente</i>					0,5%	-11,0%	-14,6%	39,2%	-12,1%	-16,2%	-38,9%	26,8%	17,9%	5,0%	8,9%	-21,7%	-1,9%	2,5%	11,4%
Importations	3 397 775	3 269 526	4 599 675	4 106 277	4 131 445	408 027	349 889	455 776	264 342	221 686	207 064	327 527	309 105	317 876	408 071	365 799	446 673	417 732	389 794
Exportations	16 141	23 984	48 599	33 481	27 231	177	982	2 132	5 129	5 692	4 435	84	1 320	3 594	2 442	584		769	1 050
TRAFIC DES VEHICULES DEBARQUES (en nombre)	342 018	316 605	328 228	342 702	292 795	26 531	26 664	29 213	27 232	25 881	25 304	26 475	26 056	27 021	26 983	22 121	21 781	17 617	17 111
<i>Variation / mois précédent</i>	9,0%	-7,4%	3,7%	4,4%		-9,0%	0,5%	9,6%	-6,8%	-5,0%	-2,2%	4,6%	-1,6%	3,7%	-0,1%	-18,0%	-1,5%	-19,1%	-2,9%
<i>Variation / même mois de l'année précédente</i>					-14,6%	3,1%	-0,6%	20,3%	5,8%	-20,2%	-14,6%	-30,1%	14,8%	-18,6%	0,8%	-20,4%	-25,3%	-33,6%	-35,8%
TRAFIC DES CONTENEURS	243 386	201 135	292 942	355 935	302 171	31 182	29 370	25 893	22 335	22 813	22 339	25 031	27 667	26 987	25 662	24 967	27 796	24 249	26 432
<i>Variation / mois précédent</i>	11,2%	-17,4%	45,6%	21,5%		-8,1%	-5,8%	-11,8%	-13,7%	2,1%	-2,1%	12,1%	10,5%	-2,5%	-4,9%	-2,7%	11,3%	-12,8%	9,0%
<i>Variation / même mois de l'année précédente</i>					-15,1%	11,5%	18,4%	11,0%	-36,5%	-9,8%	-23,1%	-15,6%	7,3%	-4,4%	-12,2%	-30,0%	-18,1%	-22,2%	-10,0%

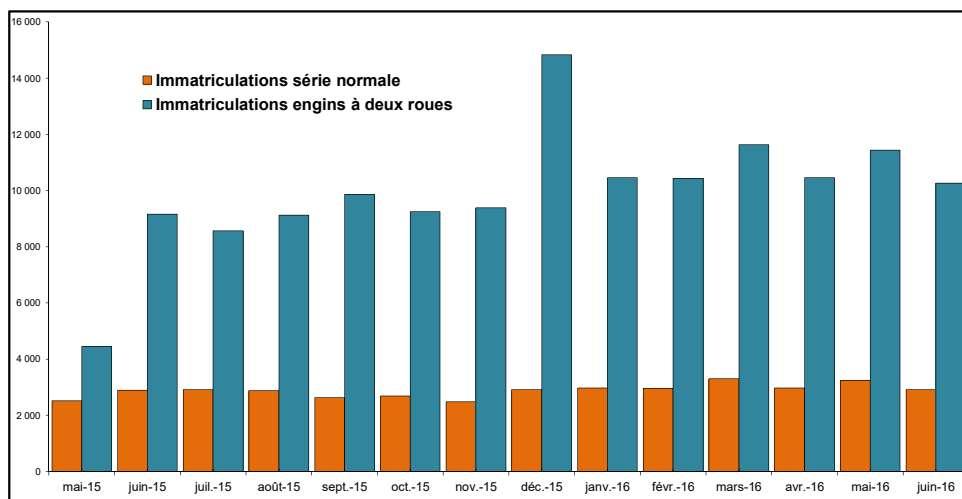


Source : Port Autonome de Cotonou

<p>Indicateur : Statistiques sur le trafic portuaire</p> <p>Définition</p> <p>Ces indicateurs mesurent les tendances relatives aux trafics des navires, des marchandises et celui des véhicules d'occasion débarqués au Port de Cotonou.</p> <p>Commentaire</p> <p>En décembre 2015, le nombre de navires accostés au Port de Cotonou a connu une baisse de 7,9% par rapport au mois de novembre 2015. Le trafic des marchandises a enregistré des replis de 5,1% et 24,7% respectivement par rapport au mois précédent et en glissement annuel.</p> <p>En ce qui concerne les marchandises en transit, il est noté une baisse de 6,6% par rapport au mois précédent et une hausse de 11,4% en glissement annuel.</p> <p>Par rapport au mois de novembre 2015, le nombre de véhicules débarqués au Port de Cotonou a connu une baisse de 2,9% et le trafic de conteneurs a enregistré une augmentation de 9,0%. En glissement annuel, le nombre de véhicules débarqués est en baisse de 35,8% et le trafic des conteneurs a enregistré une régression de 10,0%.</p>	
--	--

IMMATRICULATIONS DE VEHICULES

FONCTION	2011 (total)	2012 (total)	2013 (total)	2014 (total)	2015 (total)	cumul à juin-16	mai-15	juin-15	juil-15	août-15	sept-15	oct-15	nov-15	déc-15	janv-16	févr-16	mars-16	avr-16	mai-16	juin-16
Immatriculations IT-AT-CD¹	224	178	244	244	244	104	11	22	17	30	24	40	17	19	14	16	11	3	28	32
<i>Variation / mois précédent</i>		-20,5%	37,1%				22,2%	100,0%	-22,7%	76,5%	-20,0%	66,7%	-57,5%	11,8%	-26,3%	14,3%	-31,3%	-72,7%	833,3%	14,3%
<i>Variation / même mois de l'année précédente</i>						5,1%	-77,1%	-47,6%	-51,4%	36,4%	-20,0%	53,8%	-15,0%	46,2%	16,7%	-15,8%	-57,7%	-66,7%	154,5%	45,5%
Immatriculations série normale	17 256	15 978	25 793	25 793	25 793	18 380	2 517	2 891	2 918	2 880	2 627	2 684	2 484	2 911	2 973	2 964	3 305	2 972	3 249	2 917
<i>Variation / mois précédent</i>		-7,4%	61,4%				59,7%	14,9%	0,9%	-1,3%	-8,8%	2,2%	-7,5%	17,2%	2,1%	-0,3%	11,5%	-10,1%	9,3%	-10,2%
<i>Variation / même mois de l'année précédente</i>						25,3%	22,7%	38,3%	7,1%	13,5%	-6,1%	-13,6%	-18,7%	6,6%	17,5%	28,8%	15,6%	88,6%	29,1%	0,9%
Immatriculations engins à deux roues	958	694	791	791	791	64 668	4 448	9 162	8 571	9 118	9 864	9 246	9 382	14 828	10 460	10 429	11 628	10 457	11 431	10 263
<i>Variation / mois précédent</i>		-27,6%	14,0%				-31,3%	106,0%	-6,5%	6,4%	8,2%	-6,3%	1,5%	58,0%	-29,5%	-0,3%	11,5%	-10,1%	9,3%	-10,2%
<i>Variation / même mois de l'année précédente</i>						-1,2%	-54,0%	25,7%	-54,3%	-59,9%	-19,2%	107,6%	254,3%	599,8%	-55,2%	-18,5%	25,9%	61,4%	157,0%	12,0%



Source : Agence Nationale des Transports Terrestres

¹ Cette catégorie concerne les immatriculations temporaires, les assistances techniques et corps diplomatiques qui sont consacrés aux diplomates

Indicateur : Immatriculations de véhicules

Définition

C'est un indicateur qui permet de mesurer l'évolution du parc national de véhicules.

Commentaire

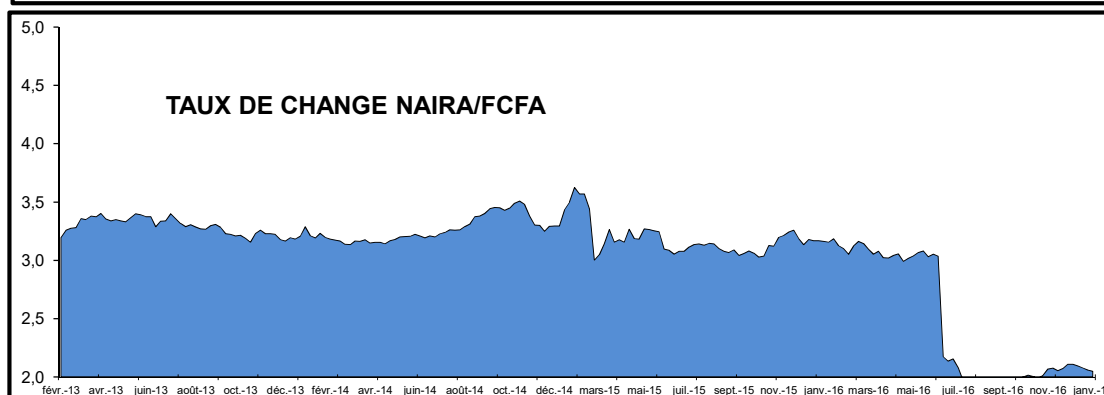
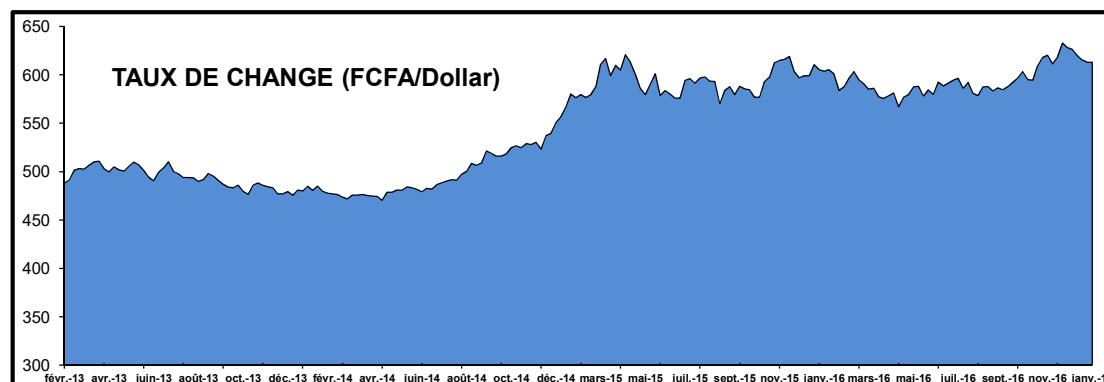
En juin 2016, les immatriculations de type IT-AT-CD ont connu une hausse de 14,3% par rapport au mois précédent. S'agissant des immatriculations de type série normale, elles ont connu une baisse de 10,2% par rapport au mois de mai 2016. Pour ce qui concerne les immatriculations des engins à deux roues, il est noté également une diminution de 10,2%.

En glissement annuel, les immatriculations de type série normale ont connu une progression de 0,9%, les immatriculations des engins à deux roues ont enregistré une hausse de 12,0% et les immatriculations de type IT-AT-CD ont augmenté de 45,5%.

TAUX DE CHANGE (FCFA / Dollar US et FCFA / Naïra)

US DOLLAR EN FCFA				
Semaine	2014	2015	2016	2017
01	485	567	604	615
02	481	580	605	613
03	485	576	601	613
04	480	580	584	
05	478	577	587	
06	477	579	596	
07	476	587	603	
08	474	611	595	
09	472	617	590	
10	476	599	585	
11	476	610	586	
12	476	605	577	
13	475	621	576	
14	475	613	578	
15	474	600	581	
16	470	586	567	
17	479	580	577	
18	479	590	580	
19	481	601	587	
20	481	579	588	
21	484	584	578	
22	483	580	584	
23	482	576	580	
24	479	576	592	
25	483	594	589	
26	482	596	591	
27	487	591	594	
28	488	597	596	
29	490	598	586	
30	492	593	592	
31	491	593	581	
32	497	570	578	
33	500	584	587	
34	508	588	588	
35	507	579	583	
36	509	588	587	
37	521	585	585	
38	519	584	588	
39	516	577	592	
40	516	577	597	
41	518	593	603	
42	525	598	595	
43	527	612	594	
44	525	615	609	
45	529	616	618	
46	528	619	620	
47	530	603	611	
48	523	597	618	
49	537	599	633	
50	539	599	628	
51	551	610	626	
52	557	605	620	
Moyenne	498	593	594	614

NAIRA EN FCFA			
2014	2015	2016	2017
3,287	3,432	3,163	2,077
3,210	3,498	3,156	2,059
3,192	3,625	3,185	2,049
3,231	3,570	3,125	
3,197	3,569	3,101	
3,181	3,439	3,051	
3,174	3,003	3,122	
3,166	3,049	3,163	
3,137	3,141	3,144	
3,134	3,265	3,095	
3,165	3,156	3,053	
3,162	3,176	3,078	
3,177	3,156	3,022	
3,148	3,267	3,019	
3,154	3,186	3,042	
3,155	3,183	3,054	
3,142	3,270	2,991	
3,168	3,264	3,018	
3,179	3,254	3,038	
3,200	3,244	3,067	
3,204	3,096	3,081	
3,205	3,085	3,030	
3,224	3,053	3,053	
3,208	3,077	3,035	
3,193	3,077	2,172	
3,209	3,113	2,135	
3,200	3,134	2,154	
3,227	3,140	2,078	
3,238	3,129	1,968	
3,262	3,145	1,901	
3,259	3,142	1,930	
3,261	3,101	1,936	
3,289	3,077	1,939	
3,310	3,067	1,963	
3,374	3,089	1,959	
3,378	3,042	1,953	
3,401	3,058	1,964	
3,441	3,081	1,950	
3,453	3,062	1,954	
3,451	3,028	1,972	
3,428	3,035	1,999	
3,447	3,127	2,015	
3,490	3,121	2,004	
3,508	3,197	1,985	
3,480	3,213	2,014	
3,380	3,241	2,068	
3,304	3,258	2,075	
3,300	3,187	2,054	
3,248	3,135	2,072	
3,293	3,179	2,109	
3,295	3,169	2,109	
3,295	3,169	2,094	
	3,266	3,184	2,508
			2,062



Indicateur : Taux de change

Définition : Le taux de change d'une devise est le cours (le prix) de cette devise par rapport à une autre. Les cours des devises analysés dans ce document sont exprimés en FCFA.

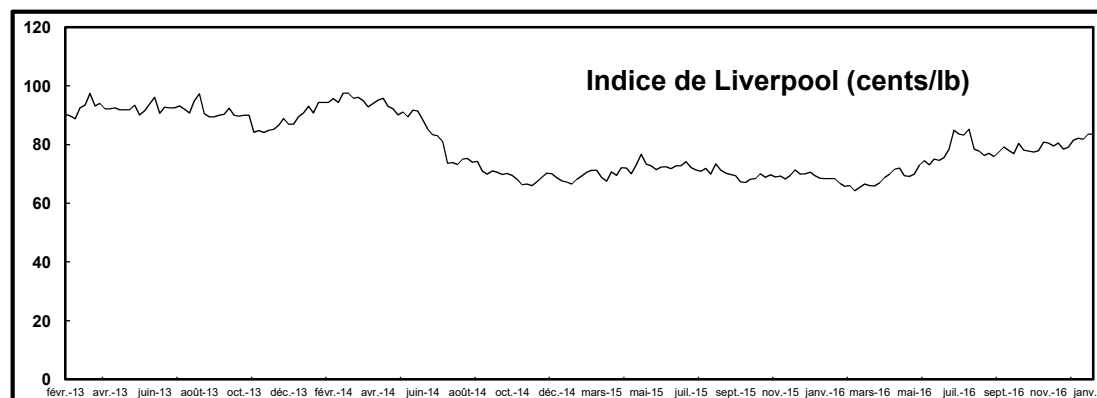
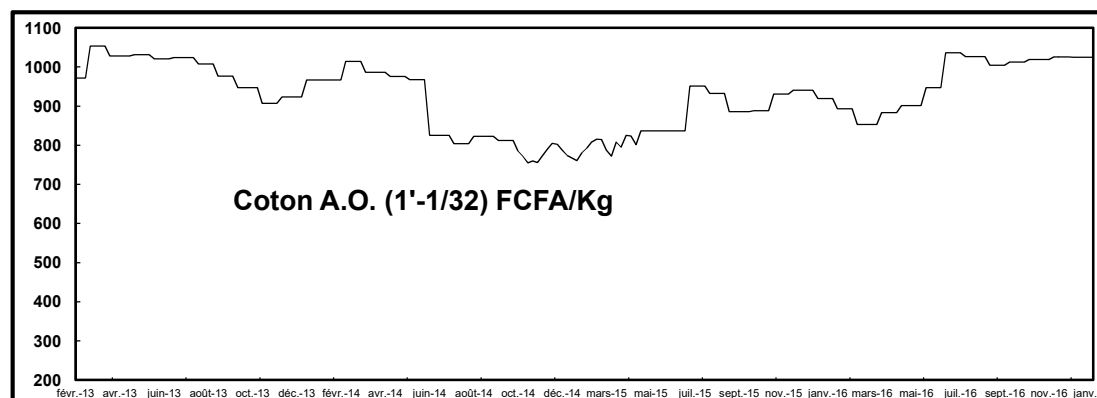
Commentaires

En janvier 2017, le cours du dollar a connu une baisse pour afficher une moyenne de 618,28 FCFA contre une moyenne de 622,27 FCFA le mois précédent, soit une baisse de 0,6%. S'agissant du Naïra (monnaie nigériane), il a aussi observé une baisse en janvier 2017 par rapport au mois de décembre 2016. La valeur de la monnaie s'est affichée à 2,07 FCFA au cours du mois sous revue contre une moyenne de 2,30 FCFA le mois précédent, soit un repli de 9,8%.

COURS DES PRINCIPAUX PRODUITS D'EXPORTATION : COTON

Coton A.O. (1'-1/32) FCFA/Kg				
Semaine	2014	2015	2016	2017
01	967	767	919	1 025
02	967	760	919	1 025
03	967	781	894	1 025
04	967	793	894	
05	967	808	894	
06	967	815	894	
07	1 014	815	853	
08	1 014	788	853	
09	1 014	772	853	
10	1 014	809	853	
11	986	795	853	
12	986	826	884	
13	986	823	884	
14	986	802	884	
15	986	837	884	
16	976	837	901	
17	976	837	901	
18	976	837	901	
19	976	837	901	
20	967	837	901	
21	967	837	948	
22	967	837	948	
23	967	837	948	
24	826	837	948	
25	826	951	1 037	
26	826	951	1 037	
27	826	951	1 037	
28	826	951	1 037	
29	804	933	1 026	
30	804	933	1 026	
31	804	933	1 026	
32	804	933	1 026	
33	823	886	1 026	
34	823	886	1 004	
35	823	886	1 004	
36	823	886	1 004	
37	823	886	1 004	
38	812	889	1 013	
39	812	889	1 013	
40	812	889	1 013	
41	812	889	1 013	
42	785	931	1 020	
43	772	931	1 020	
44	755	931	1 020	
45	760	931	1 020	
46	756	941	1 020	
47	773	941	1 026	
48	790	941	1 026	
49	805	941	1 026	
50	803	941	1 026	
51	787	919	1 025	
52	774	919	1 025	
moyenne	881	871	964	1 025

Indice de Liverpool (lb/cents)			
2014	2015	2016	2017
93,1	67,2	68,4	81,8
90,8	66,5	68,5	83,6
94,3	68,2	68,5	83,6
94,3	69,3	66,8	
94,3	70,6	65,8	
95,7	71,2	66,0	
94,3	71,2	64,3	
97,6	68,9	65,5	
97,5	67,5	66,5	
95,8	70,7	66,1	
96,1	69,5	65,9	
94,9	72,2	67,0	
92,9	72,0	68,8	
94,0	70,1	69,9	
95,1	73,2	71,6	
95,8	76,7	72,0	
93,0	73,3	69,4	
92,2	72,7	69,2	
90,2	71,5	70,0	
91,1	72,4	73,0	
89,5	72,4	74,5	
91,7	71,8	73,1	
91,5	72,8	75,1	
88,4	72,8	74,7	
85,3	74,1	75,6	
83,4	72,2	78,5	
83,1	71,4	84,9	
81,0	71,0	83,6	
73,7	71,9	83,3	
73,9	70,0	85,2	
73,3	73,5	78,4	
75,1	71,3	77,8	
75,3	70,2	76,3	
74,0	69,8	77,1	
74,3	69,4	76,0	
70,9	67,4	77,5	
70,0	67,1	79,2	
71,0	68,2	78,0	
70,6	68,4	77,0	
69,9	70,0	80,4	
70,2	68,9	78,2	
69,5	69,8	77,8	
68,2	69,0	77,5	
66,3	69,3	77,9	
66,5	68,3	80,8	
66,0	69,5	80,5	
67,3	71,3	79,6	
68,8	69,9	80,5	
70,3	70,0	78,4	
70,1	70,6	79,1	
68,8	69,4	81,5	
67,7	68,5	82,1	
82	70	75	83



Indicateurs : Cours du coton

Définition : Le cours du coton est son prix de vente sur le marché international.

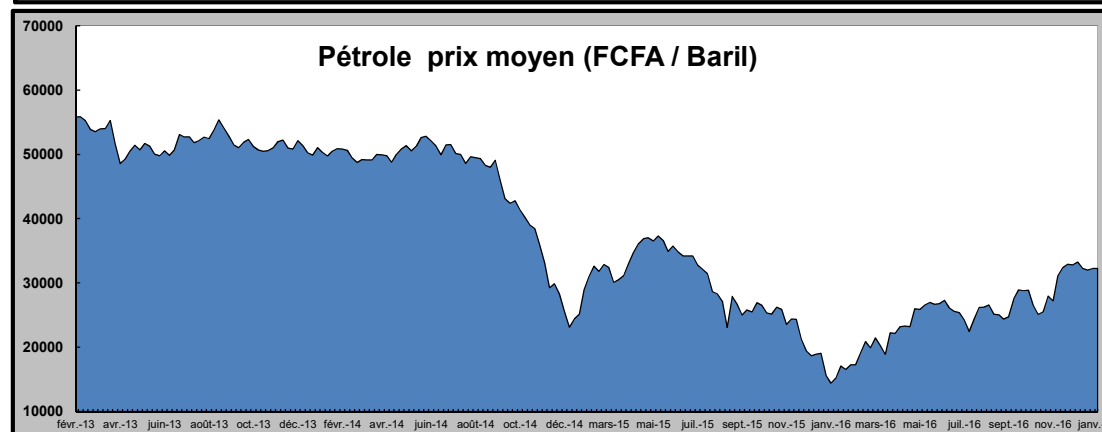
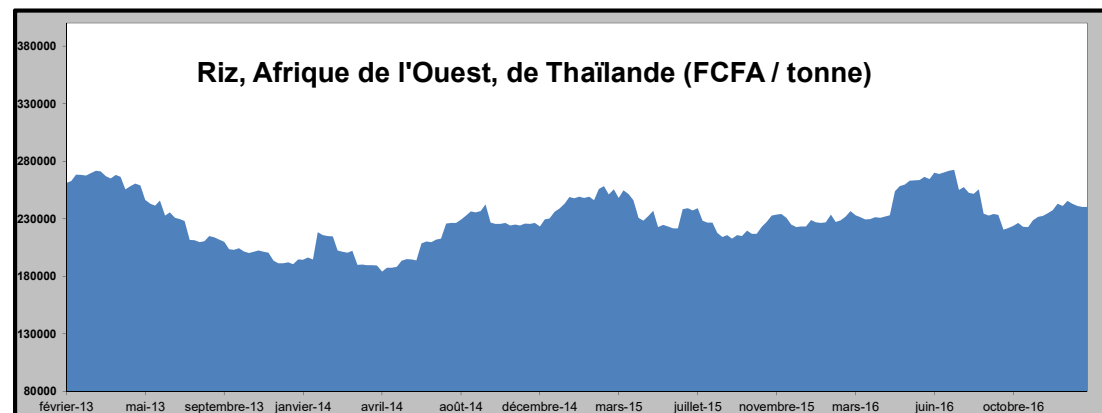
Commentaires :

L'indice de Liverpool, qui mesure le cours du coton, est passé d'une moyenne de 79,50 cents/lb en décembre 2016 à 82,30 cents/lb en janvier 2017, soit une légère hausse de 3,5%. Le prix du coton A. O. s'est affiché à 1 025 FCFA le kilogramme en janvier 2017 contre 1 026 FCFA le mois précédent, traduisant une quasi stabilité entre les deux mois.

COURS DES PRINCIPAUX PRODUITS D'IMPORTATION : RIZ et PETROLE

Riz, A.O., de Thaïlande, FCFA/tonne				
Semaine	2014	2015	2016	2017
01	2437	243 032	226 339	241 148
02	194 640	248 900	226 986	240 269
03	218 298	247 815	233 692	240 269
04	215 791	249 194	227 099	
05	214 927	247 945	228 523	
06	214 568	249 128	231 929	
07	202 534	246 102	236 512	
08	201 335	255 958	233 167	
09	200 582	258 437	231 467	
10	202 225	251 002	229 340	
11	189 938	255 458	229 709	
12	190 159	247 943	231 407	
13	189 759	254 585	230 818	
14	189 567	251 349	231 896	
15	189 444	246 128	233 047	
16	184 205	230 881	254 015	
17	187 458	228 331	258 347	
18	187 472	232 606	259 648	
19	188 352	236 826	263 136	
20	193 543	222 820	263 466	
21	194 943	224 704	263 586	
22	194 641	223 333	266 475	
23	193 927	221 705	264 378	
24	208 654	221 705	270 133	
25	210 174	238 282	268 952	
26	209 803	239 019	270 261	
27	211 857	237 122	271 657	
28	212 678	239 258	272 596	
29	225 777	228 358	254 930	
30	226 386	226 664	257 576	
31	226 251	226 561	252 627	
32	229 029	217 779	251 647	
33	232 574	214 255	255 500	
34	236 414	215 676	234 544	
35	235 556	212 665	232 709	
36	236 597	215 811	234 020	
37	242 408	214 867	233 269	
38	226 730	219 744	220 397	
39	225 499	216 846	222 028	
40	225 517	216 865	223 765	
41	226 479	222 983	226 256	
42	224 058	227 100	223 116	
43	224 922	232 719	222 853	
44	224 058	233 613	228 504	
45	225 810	234 029	231 690	
46	225 447	230 824	232 588	
47	226 449	224 987	234 664	
48	223 415	222 632	237 407	
49	229 342	223 405	243 042	
50	230 341	223 405	241 157	
51	236 198	228 908	245 476	
52	238 845	227 007	242 902	
moyenne	213 307	232 832	242 139	240 562

Pétrole prix moyen (FCFA / Baril)			
2014	2015	2016	2017
51 047	24 383	14 395	32 008
50 304	25 087	15 199	32 222
49 759	28 931	17 061	32 222
50 506	31 033	16 539	
50 892	32 608	17 242	
50 816	31 784	17 255	
50 645	32 857	19 096	
49 436	32 395	20 860	
48 737	30 075	19 893	
49 184	30 504	21 454	
49 114	31 131	20 217	
49 128	33 025	18 876	
49 999	34 717	22 230	
49 939	36 072	22 131	
49 792	36 865	23 177	
48 775	37 005	23 264	
50 024	36 521	23 199	
50 832	37 282	25 976	
51 364	36 618	25 855	
50 544	34 905	26 552	
51 273	35 737	15 458	
52 605	34 834	26 671	
52 802	34 206	26 763	
52 082	34 206	27 298	
51 288	34 168	26 095	
49 945	32 789	25 559	
51 451	32 109	25 359	
51 504	31 438	24 229	
50 111	28 634	22 440	
49 966	28 280	24 325	
48 595	27 146	26 151	
49 635	23 072	26 229	
49 491	27 906	26 578	
49 311	26 669	25 130	
48 276	24 993	25 026	
47 986	25 780	24 370	
49 091	25 474	24 730	
45 943	26 930	27 459	
43 067	26 529	28 899	
42 373	25 303	28 785	
42 787	25 145	28 858	
41 385	26 230	26 482	
40 223	25 881	25 090	
39 013	23 540	25 495	
38 430	24 382	27 957	
35 971	24 320	27 210	
33 055	21 262	31 154	
29 253	19 434	32 390	
29 857	18 657	32 906	
28 261	18 897	32 814	
25 640	19 051	33 246	
23 105	15 594	32 259	
46 050	28 892	24 498	32 150



Indicateur : Cours des matières premières

Définition : Le cours d'une matière première est son prix de vente sur le marché international.

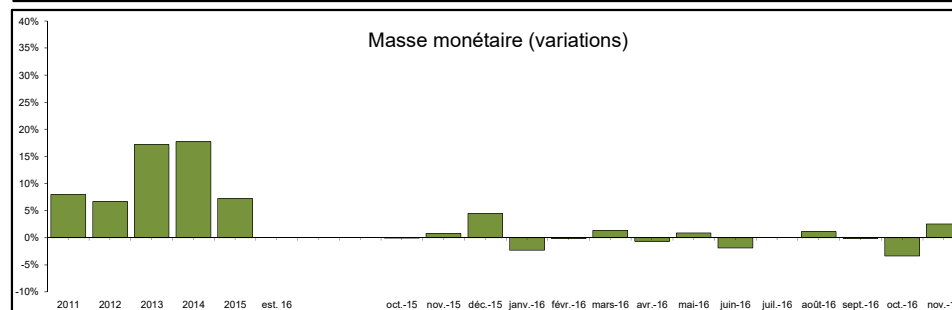
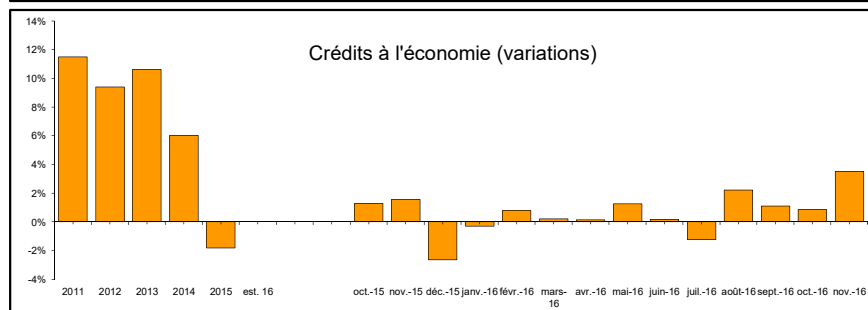
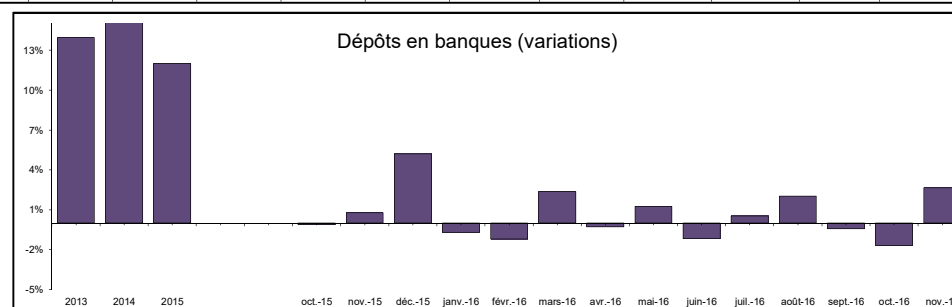
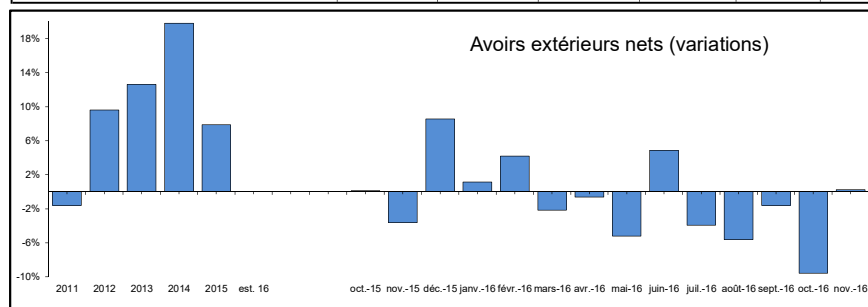
Commentaire :

Le cours du riz a connu une augmentation sur le marché international au cours du mois de janvier 2017. Le riz thaïlandais s'est affiché autour de 242 366 FCFA la tonne en janvier 2017 contre une moyenne de 239 335 FCFA la tonne en décembre 2016, soit une hausse de 1,2%. Pour ce qui concerne le cours du pétrole, il s'est affiché à 32 476,27 FCFA le baril en janvier 2017 contre 31 946,53 FCFA le mois précédent, soit une hausse de 1,66%.

MONNAIE

SITUATION MONETAIRE (Fin de période, en milliards de FCFA)

FONCTION	2013 fin période	2014 fin période	2015 fin période	oct-15	nov-15	déc-15	janv-16	févr-16	mars-16	avr-16	mai-16	juin-16	juil-16	août-16	sept-16	oct-16	nov-16
AVOIRS EXTERIEURS NETS	885,0	1 060,0	1 143,7	1 093,3	1 053,7	1 143,7	1 157,0	1 205,5	1 179,3	1 172,0	1 111,1	1 165,3	1 119,5	1 056,5	1 039,5	939,9	942,0
Banque centrale	214,5	261,0	302,2	235,7	220,3	302,2	248,9	303,3	250,7	241,1	146,6	206,5	186,8	89,2	84,2	42,5	20,9
Banques	670,5	799,0	841,5	857,6	833,4	841,5	908,1	902,3	928,6	930,9	964,5	958,8	932,8	967,2	955,3	897,4	921,1
CREDITS INTERIEURS	882,2	971,2	983,6	963,8	1 005,7	983,6	987,3	986,6	1 013,7	979,2	1 038,4	934,5	980,8	1 070,5	1 086,0	1 104,8	1 150,7
Position nette du Gouvernement	-140,4	-113,0	-80,9	-112,5	-87,6	-80,9	-74,0	-83,0	-58,2	-94,2	-48,6	-154,3	-94,6	-28,7	-25,3	-15,9	-9,4
Crédits à l'économie	1 022,6	1 084,3	1 064,5	1 076,3	1 093,3	1 064,5	1 061,3	1 069,6	1 071,9	1 073,5	1 087,0	1 088,8	1 075,4	1 099,2	1 111,3	1 120,7	1 160,1
ACTIF = PASSIF	1 767,2	2 031,2	2 127,2	2 057,1	2 059,5	2 127,2	2 144,2	2 192,1	2 193,0	2 151,3	2 149,5	2 099,8	2 100,3	2 126,9	2 125,5	2 044,7	2 092,7
MASSE MONETAIRE	1 721,7	2 027,0	2 173,3	2 064,2	2 080,0	2 173,3	2 123,2	2 120,3	2 149,6	2 135,6	2 154,1	2 114,0	2 113,8	2 137,6	2 135,4	2 064,0	2 116,8
Circulation fiduciaire	505,3	629,2	606,7	586,4	590,1	606,7	567,5	583,0	576,1	566,5	565,4	543,9	535,5	527,4	532,1	487,4	498,4
Dépôts en CCP	9,1	8,5	10,5	10,1	10,7	10,5	10,5	10,5	10,5	10,5	10,5	10,5	10,5	10,5	10,5	10,5	10,5
Dépôts en banque	1 207,3	1 389,3	1 556,1	1 467,7	1 479,2	1 556,1	1 545,2	1 526,8	1 563,0	1 558,7	1 578,2	1 559,6	1 567,8	1 599,7	1 592,8	1 566,1	1 607,8
Autres Postes Nets	45,5	4,3	-46,1	-7,1	-20,5	-46,1	21,0	71,8	43,4	15,6	-4,6	-14,2	-13,5	-10,6	-9,9	-19,3	-24,1

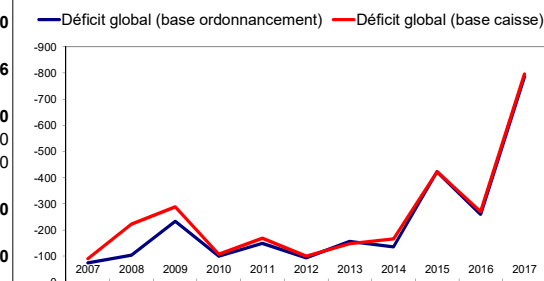
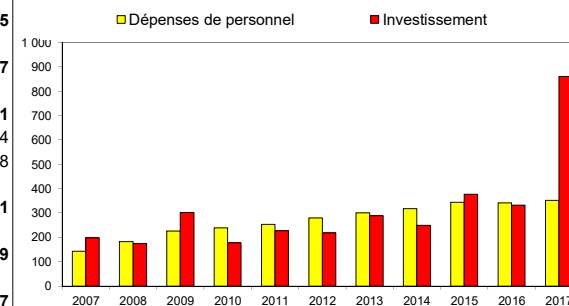
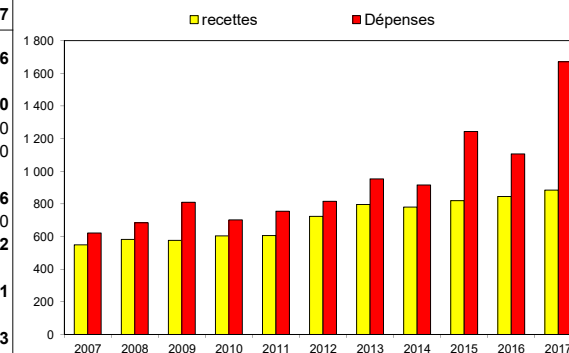


Source : Banque Centrale des Etats de l'Afrique de l'Ouest

CAHIER STATISTIQUE

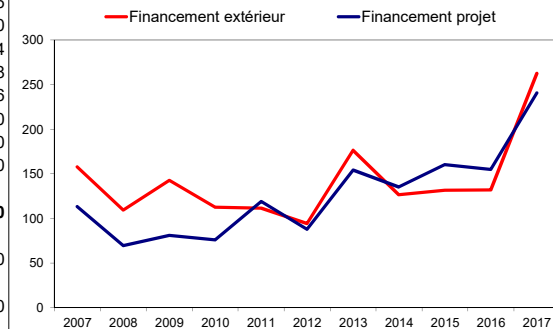
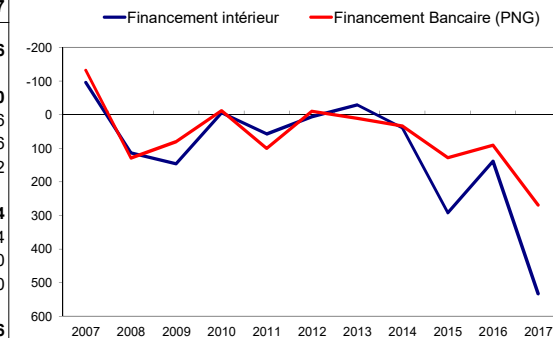
TOFE : RECETTES ET DEPENSES (MRDS FCFA)

	2007	2008	2009	2010	2011	2012	2013	2014	2015	2016	2017
Recettes totales	548,0	581,3	575,8	603,0	605,6	722,5	795,4	780,8	819,5	845,9	884,6
Fiscales	446,7	512,2	500,4	525,9	534,7	598,1	668,1	701,2	713,1	742,0	780,0
Recettes douanières	250,1	278,9	259,2	278,4	261,2	318,1	371,6	362,1	345,7	347,3	370,0
Impôts directs et indirects	196,6	233,3	241,2	247,5	273,5	280,1	296,5	339,1	367,4	394,7	410,0
Non fiscales	101,3	69,1	75,4	77,1	70,9	124,4	127,3	79,5	106,4	103,9	104,6
dont TRESORS	85,7	48,7	52,5	50,2	44,0	95,3	93,3	47,5	70,7	67,3	68,0
Dépenses totales	622,4	684,6	809,0	702,2	754,7	815,8	952,0	916,5	1 242,3	1 105,9	1 670,2
Depenses courantes	423,8	465,1	494,0	504,4	515,7	592,4	651,4	653,4	845,3	774,1	810,1
Dépenses de personnel	143,1	182,4	225,9	238,7	253,2	279,4	300,3	317,4	343,4	340,7	352,3
Pensions et bourses	34,3	36,0	39,8	43,6	48,7	55,5	61,2	67,5	75,0	83,1	88,9
Transferts courants	106,1	119,3	110,0	114,1	109,5	124,5	151,0	146,4	249,5	174,1	165,5
Autres dépenses	98,1	117,0	102,7	90,3	89,3	110,0	119,0	103,9	141,1	94,2	99,7
Investissement	198,4	174,7	302,3	177,1	226,6	217,3	288,1	249,6	376,9	331,9	860,1
Contributions budgétaires	85,2	105,3	221,6	101,2	107,5	129,6	133,8	114,6	216,6	177,0	619,4
Financements extérieurs	113,2	69,4	80,7	76,0	119,1	87,7	154,3	135,1	160,3	154,9	240,8
Solde primaire (définition étroite)	81,2	21,2	-124,2	15,1	-2,6	23,6	30,1	31,1	-206,1	-23,1	-441,1
Solde primaire courant (définition large)	-32,2	-93,0	-217,6	-81,5	-134,2	-70,1	-136,7	-117,5	-386,6	-178,0	-681,9
Intérêts	42,2	10,4	15,6	17,7	15,0	23,1	19,9	18,3	36,3	82,0	103,7
Dettes intérieure	0,0	5,6	7,4	9,6	7,1	12,5	10,1	8,1	20,3	58,9	84,9
Dettes extérieure	42,1	4,8	8,2	8,1	7,8	10,6	9,8	10,3	16,0	23,1	18,8
Prêts nets (- = remboursement)	0,2	44,8	12,7	20,6	12,5	6,0	12,5	13,5	20,2	0,0	0,0
Déficit global (base ordonnancement)	-74,4	-103,4	-233,2	-99,2	-149,1	-93,2	-156,6	-135,8	-422,9	-260,0	-785,6
Variation d'arriérés	-30,9	-16,4	-28,3	-17,2	-11,6	-12,2	-3,8	-2,4	-10,3	-10,0	-10,0
Arriérés extérieurs (Intérêt + principal)	0,0	0,0	0,0	0,0	0,0	0,0	0,0	0,0	0,0	0,0	0,0
Arriérés intérieurs	-30,9	-16,4	-28,3	-17,2	-11,6	-12,2	-3,8	-2,4	-10,3	-10,0	-10,0
Paiement pendant la période complémentaire	0,0	0,0	0,0	0,0	0,0	0,0	0,0	0,0	0,0	0,0	0,0
Paiements en rapprochements	14,7	-102,8	-26,8	9,5	-7,8	5,3	13,0	-28,1	10,4	0,0	0,0
Déficit global (base caisse)	-90,6	-222,6	-288,3	-106,9	-168,5	-100,2	-147,4	-166,2	-422,8	-270,0	-795,6



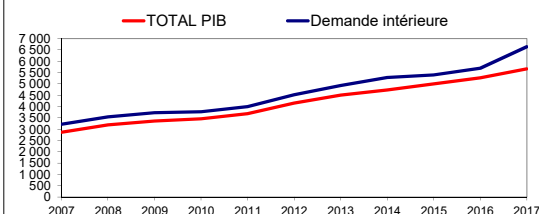
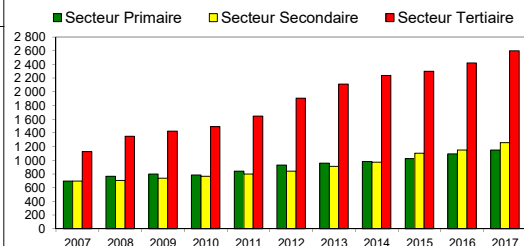
TOFE : FINANCEMENT (MRDS FCFA)

	2007	2008	2009	2010	2011	2012	2013	2014	2015	2016	2017
Financement	61,9	222,6	288,3	106,9	168,6	100,2	147,4	166,2	422,8	270,0	795,6
Intérieur	-95,9	113,2	145,7	-5,5	57,1	6,0	-28,8	39,8	291,4	138,0	533,0
Financement Bancaire (PNG)	-131,8	128,6	80,4	-12,0	100,4	-9,9	10,4	33,6	127,9	91,2	268,6
Utilisation nette des ressources du FMI	0,6	8,4	7,4	8,3	18,2	16,1	7,6	6,8	-3,6	-6,6	-9,6
Autres financements bancaires	-132,4	120,1	73,0	-20,3	82,2	-26,0	2,8	26,9	131,5	97,8	278,2
Financement Non bancaire et vente d'actif	35,9	-15,4	65,2	6,5	-43,3	15,9	-39,2	6,1	163,5	46,8	264,4
Financement non bancaire	31,1	-8,4	60,3	11,4	-12,8	27,1	-23,4	14,8	171,0	57,0	279,4
Vente d'actifs	4,1	4,7	17,9	17,5	0,0	0,0	0,0	0,0	0,0	0,0	0,0
Réhabilitation du système bancaire	0,7	-11,7	-12,9	-22,5	-30,5	-11,2	-15,8	-8,7	-7,4	-10,2	-15,0
Extérieur	157,8	109,3	142,6	112,4	111,5	94,2	176,2	126,5	131,4	132,0	262,6
Financement projet	113,2	69,4	80,7	76,0	119,1	87,7	154,3	135,1	160,3	154,9	240,8
Dons/projets	60,6	21,6	28,8	19,2	76,8	43,4	28,1	35,9	28,8	55,1	60,3
Prêts/projets	52,6	47,7	52,0	56,8	42,3	44,3	126,2	99,2	131,4	99,8	180,5
Amortissement du	0,0	-8,3	-9,4	-15,8	-17,9	-25,0	-28,2	-26,6	-28,9	-46,1	-31,6
Placement de titres auprès de banques régionales	0,0	0,0	0,0	0,0	0,0	0,0	0,0	0,0	0,0	0,0	0,0
Financement programme	44,6	48,3	71,3	52,2	10,3	31,5	50,1	18,0	0,0	23,2	53,4
Dons programme	26,2	30,4	71,3	28,9	10,3	31,5	50,1	8,2	0,0	0,0	15,8
Prêt programme	18,4	17,9	0,0	23,3	0,0	0,0	0,0	9,8	0,0	23,2	37,6
Variation d'arriérés en principal	0,0	0,0	0,0	0,0	0,0	0,0	0,0	0,0	0,0	0,0	0,0
Allègement de la dette obtenu	0,0	0,0	0,0	0,0	0,0	0,0	0,0	0,0	0,0	0,0	0,0
Allègement de la dette en cours	0,0	0,0	0,0	0,0	0,0	0,0	0,0	0,0	0,0	0,0	0,0
Besoin de financement (- = excès)	0,0	0,0	0,0	0,0	0,0	0,0	0,0	0,0	0,0	0,0	0,0
Allègement attendu de la dette extérieure	0,0	0,0	0,0	0,0	0,0	0,0	0,0	0,0	0,0	0,0	0,0
Aide bilatérale et multilatérale	0,0	0,0	0,0	0,0	0,0	0,0	0,0	0,0	0,0	0,0	0,0
Besoin de financement résiduel	0,0	0,0	0,0	0,0	0,0	0,0	0,0	0,0	0,0	0,0	0,0



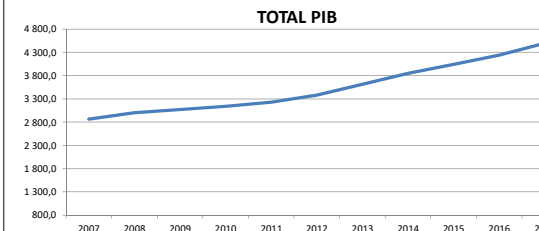
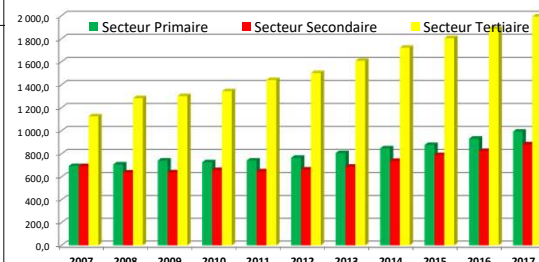
P I B nominal (MRDS FCFA)

	2007	2008	2009	2010	2011	2012	2013	2014	2015	2016	2017
Secteur Primaire	694,4	765,6	796,5	784,9	842,3	928,3	955,9	982,9	1 023,8	1 093,0	1 147,4
Agriculture	502,4	557,6	570,0	544,6	566,8	629,3	654,5	665,7	696,2	747,9	782,6
Elevage, chasse	97,7	111,6	122,0	128,6	152,1	160,4	162,8	164,3	170,1	179,3	190,3
Pêche syviculture et exploitation forestière	94,3	96,4	104,5	111,7	123,4	138,6	138,6	152,9	157,6	165,8	174,4
Secteur Secondaire	693,5	703,1	739,3	764,2	796,4	841,9	912,5	970,7	1 104,6	1 147,1	1 257,4
Activités Extractives	12,7	15,4	23,4	24,1	20,3	23,8	22,4	21,0	23,7	25,1	26,7
Industrie Agro-Alimentaire	292,5	272,1	281,8	272,3	312,4	340,8	366,8	383,9	410,8	414,4	454,5
Autres Ind manufacturières	180,5	200,9	202,1	204,8	178,4	182,6	212,7	219,3	283,2	293,8	319,7
Electricité et eau	15,4	15,2	14,9	20,0	25,4	33,3	33,5	35,3	38,6	40,8	44,1
BTP	192,4	199,5	217,1	243,0	259,9	261,4	277,1	311,2	348,2	373,0	412,4
Secteur Tertiaire	1 126,7	1 347,9	1 425,5	1 489,2	1 647,0	1 907,1	2 111,3	2 237,1	2 298,8	2 418,7	2 599,3
Commerce, restaurant et hôtels	359,2	391,3	387,2	382,0	481,9	531,8	613,1	690,0	686,6	710,9	755,0
Transports, postes et télécoms	216,3	309,5	272,4	295,1	317,6	467,3	508,1	506,5	509,8	524,9	558,6
Banques et autres institutions financière	47,9	63,6	97,0	98,6	77,4	79,9	103,5	115,9	131,4	153,0	172,0
Administration publique et sécurité sociale	177,8	210,4	256,1	288,8	304,4	338,2	365,8	383,0	409,6	433,5	468,4
Education	113,6	135,0	157,9	168,6	181,9	190,7	206,1	216,3	228,2	243,1	263,6
Santé et action sociale	31,0	37,0	29,0	33,2	34,8	38,1	42,9	45,8	48,2	52,3	56,9
Autres services	220,7	247,7	274,9	275,7	300,5	315,6	343,0	359,7	375,9	402,0	436,5
Service d'intermédiation financière indirectement mesuré (S	-39,8	-46,6	-49,0	-52,8	-51,5	-54,5	-71,2	-80,1	-90,8	-101,0	-111,7
PIB aux coûts des facteurs	2 514,6	2 816,6	2 961,3	3 038,3	3 285,7	3 677,3	3 979,7	4 190,7	4 427,3	4 658,8	5 004,1
DTI et TVA intérieure	346,1	377,4	389,9	413,7	401,5	466,7	521,5	543,3	575,0	615,5	659,2
TOTAL PIB	2 860,7	3 194,0	3 351,2	3 452,0	3 687,2	4 144,0	4 501,2	4 734,0	5 002,2	5 274,3	5 663,3



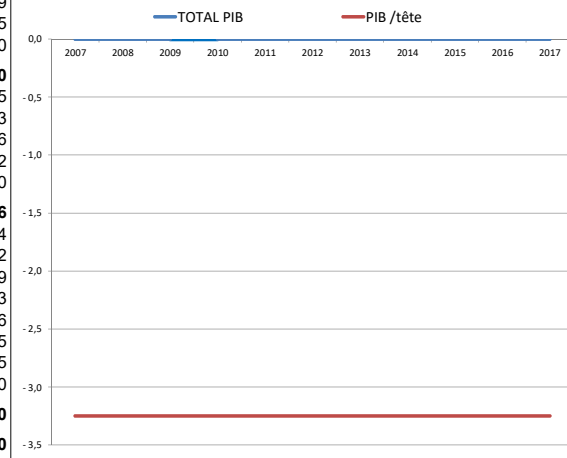
P I B CONSTANT (MRDS FCFA)

	2007	2008	2009	2010	2011	2012	2013	2014	2015	2016	2017
Secteur Primaire	694,4	708,4	742,0	727,6	742,3	766,4	807,2	848,4	877,9	932,3	993,5
Agriculture	502,4	510,4	536,0	516,1	524,2	542,9	577,3	611,0	632,6	678,9	732,5
Elevage, chasse	97,7	99,1	101,7	104,5	108,0	110,4	113,1	117,0	121,1	125,3	129,8
Pêche syviculture et exploitation forestière	94,3	98,9	104,3	107,0	110,1	113,1	116,8	120,4	124,1	128,0	131,2
Secteur Secondaire	693,5	637,9	639,5	660,4	648,6	664,6	689,1	739,0	789,5	825,6	882,8
Activités Extractives	12,7	11,7	11,5	11,8	11,9	11,2	-3,0	10,2	10,7	11,0	11,3
Industrie Agro-Alimentaire	292,5	238,6	228,1	214,1	235,1	234,5	243,2	258,8	274,2	291,2	310,0
Autres Ind manufacturières	180,5	179,7	185,8	196,7	167,5	179,4	197,8	200,9	216,2	221,0	234,8
Electricité et eau	15,4	15,0	11,8	17,2	22,2	24,2	24,9	25,8	26,6	27,6	29,2
BTP	192,4	192,9	202,3	220,6	211,9	215,3	226,2	243,3	261,8	274,9	297,4
Secteur Tertiaire	1 126,7	1 283,8	1 302,6	1 344,6	1 442,0	1 502,9	1 609,0	1 722,9	1 805,9	1 887,5	1 992,6
Commerce, restaurant et hôtels	359,2	386,0	365,3	348,6	417,2	419,9	465,7	509,8	517,6	535,4	559,8
Transports, postes et télécoms	216,3	288,4	256,3	267,1	275,2	289,9	306,6	325,9	356,5	370,8	390,7
Banques et autres institutions financière	47,9	54,1	89,3	100,8	90,7	106,4	136,9	156,1	168,6	185,1	204,1
Administration publique et sécurité sociale	177,8	199,1	216,9	243,6	249,8	269,2	283,5	300,5	315,0	330,2	349,8
Education	113,6	129,8	147,3	155,7	164,1	172,7	178,9	190,7	201,2	212,2	225,6
Santé et action sociale	31,0	35,0	24,2	26,3	27,4	30,5	32,8	34,9	36,7	38,7	41,2
Autres services	220,7	232,1	248,0	255,8	275,3	284,2	307,0	321,5	336,0	352,2	371,6
Service d'intermédiation financière indirectement mesuré	-39,8	-40,7	-44,7	-53,3	-57,7	-69,9	-102,4	-116,5	-125,8	-137,2	-150,2
PIB aux coûts des facteurs	2 514,6	2 630,1	2 684,1	2 732,6	2 832,9	2 933,9	3 105,3	3 310,3	3 473,2	3 645,3	3 868,9
DTI et TVA intérieure	346,1	370,8	386,7	403,0	395,6	444,6	505,5	536,6	565,0	593,0	622,7
TOTAL PIB	2 860,7	3 000,9	3 070,8	3 135,6	3 228,5	3 378,5	3 610,8	3 846,9	4 038,2	4 238,3	4 491,5



TAUX DE CROISSANCE SECTORIEL (%)

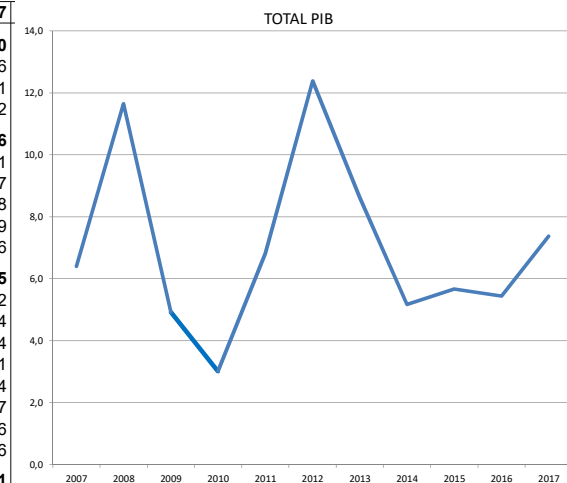
	2007	2008	2009	2010	2011	2012	2013	2014	2015	2016	2017
Secteur Primaire	4,8	2,0	4,7	-1,9	2,0	3,2	5,3	5,1	3,5	6,2	6,6
Agriculture	6,7	1,6	5,0	-3,7	1,6	3,6	6,3	5,8	3,5	7,3	7,9
Elevage, chasse	-2,3	4,9	5,5	2,6	2,9	2,7	3,3	3,1	3,1	3,1	2,5
Pêche syviculture et exploitation forestière	0,0	0,0	0,0	0,0	0,0	0,0	0,0	0,0	0,0	0,0	0,0
Secteur Secondaire	10,4	-7,9	-1,7	2,6	0,8	-5,9	-126,8	-440,0	4,6	2,8	3,0
Activités Extractives	-7,4	-18,4	-4,4	-6,1	9,8	-0,3	3,7	6,4	5,9	6,2	6,5
Industrie Agro-Alimentaire	0,8	-0,4	3,4	5,9	-14,8	7,1	10,3	1,6	7,6	2,2	6,3
Autres Ind manufacturières	43,9	-2,6	-21,3	45,8	29,1	9,0	2,9	3,6	3,3	3,7	5,6
Electricité et eau	-0,2	0,3	4,9	9,0	-3,9	1,6	5,1	7,6	7,6	5,0	8,2
BTP	0,0	0,0	0,0	0,0	0,0	0,0	0,0	0,0	0,0	0,0	0,0
Secteur Tertiaire	7,9	7,5	-5,4	-4,6	19,7	0,6	10,9	9,5	1,5	3,4	4,6
Commerce, restaurant et hôtels	13,7	33,3	-11,1	4,2	3,0	5,3	5,8	6,3	9,4	4,0	5,4
Transports, postes et télécoms	30,9	12,9	65,1	12,9	-10,0	17,3	28,7	14,0	8,0	9,8	10,2
Banques et autres institutions financière	7,0	12,0	8,9	12,3	2,5	7,8	5,3	6,0	4,8	4,8	5,9
Administration publique et sécurité sociale	4,0	14,3	13,5	5,7	5,4	5,2	3,6	6,6	5,5	5,5	6,3
Education	6,2	12,9	-30,9	8,7	4,2	11,3	7,5	6,4	5,3	5,3	6,6
Santé et action sociale	-0,7	5,2	6,9	3,1	7,6	3,2	8,0	4,7	4,5	4,8	5,5
Autres services	-17,4	2,3	9,8	19,2	8,3	21,1	46,5	13,8	8,0	9,0	9,5
Service d'intermédiation financière indirectement mesuré (0,0	0,0	0,0	0,0	0,0	0,0	0,0	0,0	0,0	0,0	0,0
DTI et TVA intérieure	0,0	0,0	0,0	0,0	0,0	0,0	0,0	0,0	0,0	0,0	0,0
TOTAL PIB	0,0	0,0	0,0	0,0	0,0	0,0	0,0	0,0	0,0	0,0	0,0



-3,3

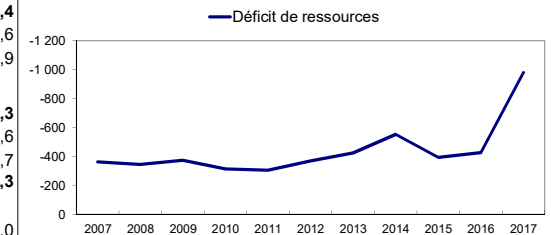
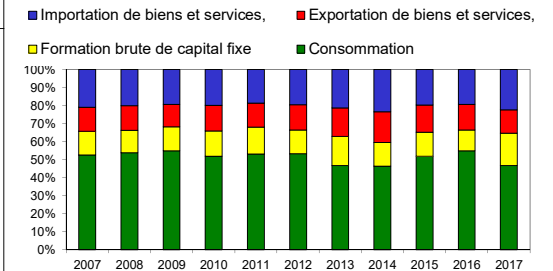
TAUX DE CROISSANCE SECTORIEL VALEUR (%)

	2007	2008	2009	2010	2011	2012	2013	2014	2015	2016	2017
Secteur Primaire	2,3	10,3	4,0	-1,5	7,3	10,2	3,0	2,8	4,2	6,8	5,0
Agriculture	3,0	11,0	2,2	-4,5	4,1	11,0	4,0	1,7	4,6	7,4	4,6
Elevage, chasse	5,5	14,2	9,3	5,4	18,3	5,5	1,5	0,9	3,5	5,5	6,1
Pêche syviculture et exploitation forestière	-4,1	2,2	8,4	6,9	10,5	12,3	0,0	10,3	3,1	5,2	5,2
Secteur Secondaire	-2,5	1,4	5,1	3,4	4,2	5,7	8,4	6,4	13,8	3,8	9,6
Activités Extractives	11,4	21,3	51,9	3,0	-15,8	17,2	-5,9	-6,2	13,0	5,9	6,1
Industrie Agro-Alimentaire	-7,5	-7,0	3,6	-3,4	14,7	9,1	7,6	4,7	7,0	0,9	9,7
Autres Ind manufacturières	-3,0	11,3	0,6	1,3	-12,9	2,4	16,5	3,1	29,1	3,7	8,8
Electricité et eau	31,6	-1,3	-2,0	34,2	27,0	31,1	0,6	5,4	9,5	5,7	7,9
BTP	3,5	3,7	8,8	11,9	7,0	0,6	6,0	12,3	11,9	7,1	10,6
Secteur Tertiaire	11,4	19,6	5,8	4,5	10,6	15,8	10,7	6,0	2,8	5,2	7,5
Commerce, restaurant et hôtels	7,5	8,9	-1,0	-1,3	26,2	10,4	15,3	12,5	-0,5	3,6	6,2
Transports, postes et télécoms	22,9	43,1	-12,0	8,3	7,6	47,1	8,7	-0,3	0,6	3,0	6,4
Banques et autres institutions financière	26,4	32,8	52,5	1,6	-21,5	3,2	29,5	12,0	13,4	16,4	12,4
Administration publique et sécurité sociale	9,1	18,3	21,7	12,8	5,4	11,1	8,2	4,7	6,9	5,8	8,1
Education	4,4	18,8	17,0	6,8	7,9	4,8	8,1	4,9	5,5	6,5	8,4
Santé et action sociale	9,2	19,4	-21,6	14,5	4,8	9,5	12,6	6,8	5,3	8,5	8,7
Autres services	4,1	12,2	11,0	0,3	9,0	5,0	8,7	4,9	4,5	6,9	8,6
Service d'intermédiation financière indirectement mesuré	-17,9	17,1	5,2	7,8	-2,5	5,8	30,6	12,5	13,4	11,2	10,6
DTI et TVA intérieure	20,5	9,0	3,3	6,1	-2,9	16,2	11,7	4,2	5,8	7,0	7,1
TOTAL PIB	6,4	11,7	4,9	3,0	6,8	12,4	8,6	5,2	5,7	5,4	7,4



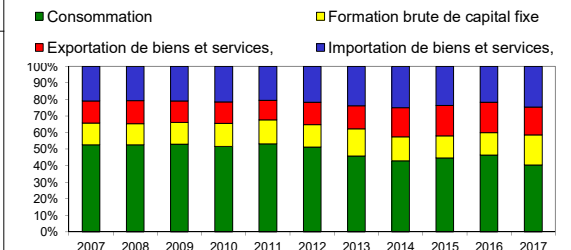
EQUILIBRE RESSOURCES - EMPLOIS (MRDS FCFA)

	2007	2008	2009	2010	2011	2012	2013	2014	2015	2016	2017
Consommation	2 533,1	2 887,8	2 989,3	2 966,4	3 100,4	3 573,2	3 642,5	4 104,4	4 270,5	4 710,8	4 790,5
Secteur privé	2 257,7	2 552,3	2 620,9	2 593,8	2 709,2	3 128,3	3 162,0	3 615,7	3 711,0	4 192,8	4 249,6
Administration centrale	275,5	335,4	368,4	372,6	391,2	444,9	480,5	488,7	559,5	518,0	540,9
Formation brute de capital fixe	639,1	668,4	728,4	804,2	877,4	886,9	1 261,6	1 156,7	1 098,9	989,0	1 851,6
Secteur privé	440,7	493,7	426,1	627,1	650,8	669,6	973,5	907,1	722,0	657,1	991,5
Administration centrale	198,4	174,7	302,3	177,1	226,6	217,3	288,1	249,6	376,9	331,9	860,1
Variation des stocks	49,9	-17,6	5,6	-5,7	12,5	51,9	21,2	25,3	25,3	0,0	0,0
Investissement	689,0	650,8	734,0	798,5	889,9	938,8	1 282,8	1 182,0	1 124,2	989,0	1 851,6
Demande intérieure	3 222,1	3 538,6	3 723,3	3 765,0	3 990,3	4 511,9	4 925,3	5 286,4	5 394,7	5 699,8	6 642,2
Excédent (+)/Déficit (-) de ressources	-361,4	-344,6	-372,1	-313,0	-303,1	-367,9	-424,1	-552,4	-392,4	-425,5	-978,9
Exportation de biens et services, non compris les revenus des facteurs	646,3	730,0	682,7	821,2	782,5	944,9	1 233,3	1 515,7	1 237,9	1 227,4	1 321,4
Exportation de biens	501,8	574,2	578,3	634,8	588,5	736,5	979,1	1 267,3	1 002,1	991,6	1 067,6
Exportation de services	144,5	155,9	104,3	186,5	194,0	208,4	254,1	248,4	235,8	235,8	253,9
Importation de biens et services, non compris les revenus des facteurs	1 007,7	1 074,6	1 054,8	1 134,2	1 085,6	1 312,9	1 657,4	2 068,1	1 630,3	1 652,9	2 300,3
Importation de biens	767,8	846,2	820,6	879,2	847,9	1 022,1	1 281,4	1 618,5	1 260,5	1 303,9	1 814,6
Importation de services	239,9	228,4	234,2	255,0	237,8	290,7	376,0	449,5	369,8	349,0	485,7
PIB aux prix du marché	2 860,7	3 194,0	3 351,2	3 452,0	3 687,2	4 144,0	4 501,2	4 734,0	5 002,2	5 274,3	5 663,3
Revenu net des facteurs et transferts provenant de l'étranger	0,0	0,0	0,0	0,0	0,0	0,0	0,0	0,0	0,0	0,0	0,0
RNBD	767,8	846,2	820,6	879,2	847,9	1 022,1	1 281,4	1 618,5	1 260,5	1 303,9	1 814,6



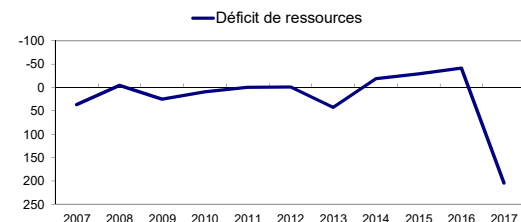
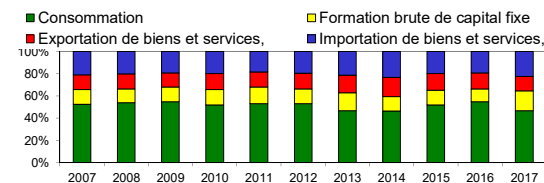
EMPLOIS CONSTANTS PRIX 2007 (MRDS FCFA)

	2007	2008	2009	2010	2011	2012	2013	2014	2015	2016	2017
Consommation	2 533,4	2 709,9	2 795,7	2 841,3	2 905,8	3 005,7	3 135,2	3 247,3	3 365,0	3 462,1	3 577,1
Secteur privé	2 125,2	2 235,1	2 276,9	2 317,8	2 372,2	2 433,4	2 532,9	2 632,0	2 679,1	2 764,3	2 862,8
Administration centrale	408,2	474,8	518,8	523,5	533,6	572,3	602,3	615,3	685,9	697,8	714,4
Formation brute de capital fixe	639,1	654,8	702,7	770,2	790,5	793,5	1 127,1	1 089,8	1 005,2	1 005,2	1 611,3
Secteur privé	440,7	480,1	400,4	593,1	563,9	576,2	839,0	840,2	628,3	673,3	751,1
Administration centrale	198,4	174,7	302,3	177,1	226,6	217,3	288,1	249,6	376,9	331,9	860,1
Variation des stocks	49,9	-17,4	6,7	-1,7	6,2	49,9	19,9	57,2	57,2	0,0	0,0
Investissement	689,0	637,4	709,4	768,5	796,7	843,4	1 147,0	1 147,0	1 062,4	1 005,2	1 611,3
Demande intérieure	3 222,4	3 347,3	3 505,1	3 609,8	3 702,5	3 849,1	4 282,2	4 394,3	4 427,3	4 467,3	5 188,4
Excédent (+)/Déficit (-) de ressources	-361,3	-346,3	-434,5	-474,3	-473,9	-470,6	-671,4	-547,3	-389,1	-228,9	-696,9
Exportation de biens et services, non compris les revenus des facteurs	646,3	719,0	675,6	713,7	644,7	800,0	955,4	1 337,4	1 385,4	1 384,4	1 490,3
Exportation de biens	508,0	573,9	556,1	562,1	478,3	614,6	772,3	1 141,8	1 199,8	1 198,7	1 290,4
Exportation de services	138,3	145,1	119,5	151,6	166,4	185,4	183,1	195,6	185,7	185,7	199,9
Importation de biens et services, non compris les revenus des facteurs	1 007,6	1 065,3	1 110,1	1 188,0	1 118,6	1 270,6	1 626,8	1 884,7	1 774,5	1 613,4	2 187,2
Importation de biens	919,6	972,9	1 004,6	1 073,9	1 021,7	1 157,1	1 458,8	1 779,5	1 688,0	1 531,7	2 073,6
Importation de services	88,0	92,4	105,5	114,1	96,9	113,5	168,0	105,2	86,5	81,7	113,7
PIB aux prix du marché	2 861,1	3 001,0	3 070,6	3 135,5	3 228,6	3 378,5	3 610,8	3 847,0	4 038,2	4 238,3	4 491,5
Revenu net des facteurs et transferts provenant de l'étranger	0,0	0,0	0,0	0,0	0,0	0,0	0,0	0,0	0,0	0,0	0,0
RNBD	767,8	846,2	820,6	879,2	847,9	1 022,1	1 281,4	1 618,5	1 260,5	1 303,9	1 814,6



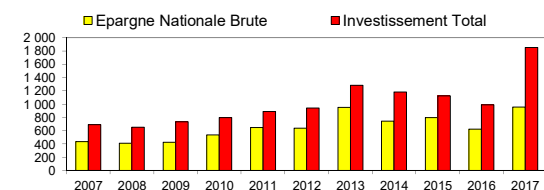
TAUX DE CROISSANCE EMPLOIS CONSTANTS (%)

	2007	2008	2009	2010	2011	2012	2013	2014	2015	2016	2017
Consommation	3,9	7,0	3,2	1,6	2,3	3,4	4,3	3,6	3,6	2,9	3,3
Secteur privé	3,9	5,2	1,9	1,8	2,3	2,6	4,1	3,9	1,8	3,2	3,6
Administration centrale	4,2	16,3	9,3	0,9	1,9	7,3	5,2	2,2	11,5	1,7	2,4
Formation brute de capital fixe	24,9	2,5	7,3	9,6	2,6	0,4	42,0	-3,3	-7,8	0,0	60,3
Secteur privé	12,7	8,9	-16,6	48,1	-4,9	2,2	45,6	0,1	-25,2	7,2	11,6
Administration centrale	64,5	-11,9	73,0	-41,4	27,9	-4,1	32,6	-13,4	51,0	-11,9	159,2
Variation des stocks	256,4	-134,9	-138,5	-125,4	-464,7	704,8	-60,1	187,4	0,0	-100,0	0,0
Investissement	31,1	-7,5	11,3	8,3	3,7	5,9	36,0	0,0	-7,4	-5,4	60,3
Demande intérieure	8,7	3,9	4,7	3,0	2,6	4,0	11,3	2,6	0,8	0,9	16,1
Excédent (+)/Déficit (-) de ressources	36,6	-4,2	25,5	9,2	-0,1	-0,7	42,7	-18,5	-28,9	-41,2	204,4
Exportation de biens et services, non compris les revenus des facteurs	27,3	11,2	-6,0	5,6	-9,7	24,1	19,4	40,0	3,6	-0,1	7,7
Exportation de biens	27,4	13,0	-3,1	1,1	-14,9	28,5	25,7	47,8	5,1	-0,1	7,7
Exportation de services	27,0	4,9	-17,6	26,9	9,8	11,4	-1,2	6,8	-5,1	0,0	7,7
Importation de biens et services, non compris les revenus des facteurs	30,5	5,7	4,2	7,0	-5,8	13,6	28,0	15,9	-5,8	-9,1	35,6
Importation de biens	32,7	5,8	3,3	6,9	-4,9	13,3	26,1	22,0	-5,1	-9,3	35,4
Importation de services	11,3	5,0	14,2	8,2	-15,1	17,1	48,0	-37,4	-17,7	-5,6	39,2
PIB aux prix du marché	6,0	4,9	2,3	2,1	3,0	4,6	6,9	6,5	5,0	5,0	6,0
Revenu net des facteurs et transferts provenant de l'étranger	0,0	0,0	0,0	0,0	0,0	0,0	0,0	0,0	0,0	0,0	0,0
RNBD	767,8	846,2	820,6	879,2	847,9	1 022,1	1 281,4	1 618,5	1 260,5	1 303,9	1 814,6



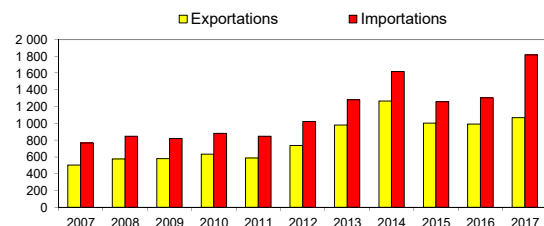
EPARGNE - INVESTISSEMENT (MRDS FCFA)

	2007	2008	2009	2010	2011	2012	2013	2014	2015	2016	2017
Epargne Intérieure Brute	327,6	306,2	361,9	485,6	586,8	570,8	858,7	629,6	731,7	563,5	872,7
Publique	272,5	245,8	207,4	230,4	214,4	277,7	314,9	292,0	260,0	327,9	343,7
Privée	55,1	60,4	154,5	255,2	372,4	293,2	543,8	337,6	471,8	235,6	529,0
Epargne Nationale Brute	433,0	410,8	427,7	535,9	646,3	639,1	950,2	744,5	798,6	624,4	953,0
Investissement Total	689,0	650,8	734,0	798,5	889,9	938,8	1 282,8	1 182,0	1 124,2	989,0	1 851,6
Public	198,4	174,7	302,3	177,1	226,6	217,3	288,1	249,6	376,9	331,9	860,1
Privé	490,6	476,1	431,7	621,4	663,3	721,5	994,7	932,4	747,3	657,1	991,5



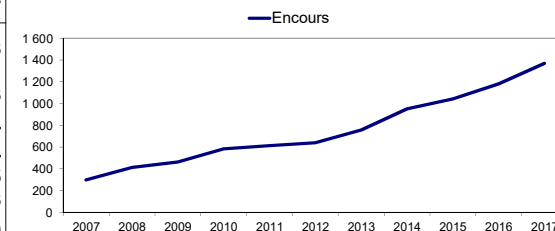
BALANCE DES PAIEMENTS (MRDS FCFA)

	2007	2008	2009	2010	2011	2012	2013	2014	2015	2016	2017
Balance commerciale	-266,0	-272,0	-242,2	-244,5	-259,3	-285,6	-302,3	-351,2	-258,4	-312,3	-747,1
Exportations	501,8	574,2	578,3	634,8	588,5	736,5	979,1	1 267,3	1 002,1	991,6	1 067,6
Importations	767,8	846,2	820,6	879,2	847,9	1 022,1	1 281,4	1 618,5	1 260,5	1 303,9	1 814,6
Balance des services	-118,6	-77,6	-145,5	-95,0	-51,1	-116,4	-155,9	-231,4	-169,9	-156,2	-267,4
Service facteur	-23,2	-5,1	-15,6	-26,5	-7,3	-34,1	-34,1	-30,2	-35,9	-43,0	-35,5
Service non facteur	-95,4	-72,5	-129,9	-68,5	-43,7	-82,3	-121,8	-201,1	-134,0	-113,2	-231,8
Balance des Transferts	128,7	109,6	81,3	76,8	66,8	102,3	125,6	145,1	102,8	104,0	115,8
Paiements courants	-255,9	-240,0	-306,4	-262,7	-243,6	-299,7	-332,6	-437,5	-325,5	-364,5	-898,6
Compte de capital	84,3	48,4	76,1	75,6	125,2	85,0	91,9	125,2	73,8	95,1	265,2
Capitaux non monétaires	313,0	228,6	181,4	270,2	106,5	279,2	339,8	487,4	335,4	253,8	298,5
Solde Global	141,4	37,0	-48,9	83,1	-11,9	64,5	99,2	175,1	83,7	-15,7	-334,9



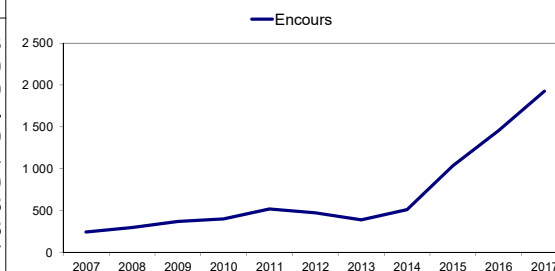
DETTE PUBLIQUE EXTERIEURE

	2007	2008	2009	2010	2011	2012	2013	2014	2015	2016	2017
Encours	299,7	415,1	463,3	582,9	613,7	638,9	756,5	950,9	1 043,6	1 181,8	1 368,3
Dette Bilatérale	58,8	73,6	78,7	100,1	96,9	87,5	111,1	161,1	222,2	200,1	227,1
Dette Multilatérale	240,9	341,5	384,6	482,7	516,7	551,4	645,4	789,8	821,4	981,7	1 035,8
Service de la dette	15,2	17,0	34,4	20,4	25,7	35,7	53,3	37,7	44,9	71,2	50,4
Service assuré	15,2	17,0	34,4	20,4	25,7	35,7	53,3	37,7	44,9	71,2	50,4
Principal	10,1	8,9	22,9	14,5	17,9	25,0	41,2	27,3	28,9	47,1	31,5
Intérêts et commissions	5,1	8,1	11,5	5,9	7,8	10,6	12,1	10,4	16,0	24,1	18,8
Impayés	0,0	0,0	0,0	0,0	0,0	0,0	0,0	0,0	0,0	0,0	0,0



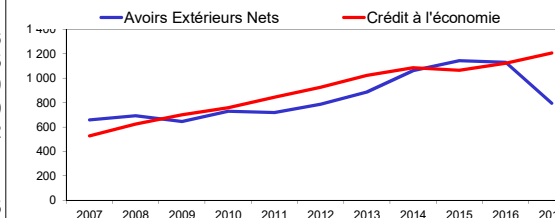
DETTE PUBLIQUE INTERIEURE

	2007	2008	2009	2010	2011	2012	2013	2014	2015	2016	2017
Encours	244,0	298,4	369,4	401,7	519,5	472,6	387,5	511,0	1 036,9	1 455,3	1 928,3
Titres FNI	0,2	0,0	0,0	0,0	0,0	0,0	0,0	0,0	0,0	0,0	0,0
Créances sur l'Etat titrisées	0,6	0,0	0,0	0,0	0,0	0,0	0,0	0,0	0,0	0,0	0,0
Titres obligataires	96,0	126,1	149,2	144,2	184,1	150,6	116,3	138,7	805,2	1 177,8	1 465,4
Emprunts obligataires CAA	54,2	54,2	40,6	27,1	82,4	68,8	51,6	34,4	583,1	326,5	406,0
Obligations du Trésor	41,9	71,9	108,6	117,1	98,8	81,8	64,7	104,3	222,2	851,3	1 059,4
Arriérés salariaux titrisés	147,2	132,2	117,7	102,7	87,7	57,7	42,7	27,7	0,0	0,0	0,0
Service de la dette	0,0	0,0	0,0	34,7	23,7	49,4	54,1	25,5	49,6	273,0	334,5
Service assuré	0,0	0,0	0,0	34,7	23,7	49,4	54,1	25,5	49,6	273,0	334,5
Principal	0,0	0,0	0,0	25,1	20,6	36,8	42,8	21,6	39,4	214,3	249,7
Intérêts et commissions	0,0	0,0	0,0	9,6	3,0	12,6	11,3	3,9	10,3	58,7	84,9



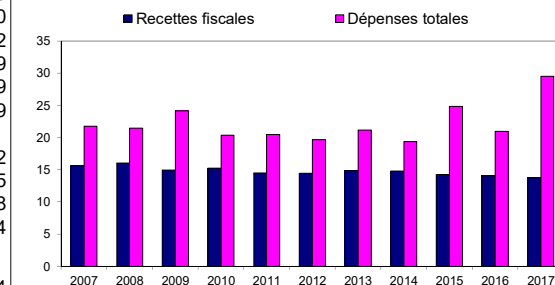
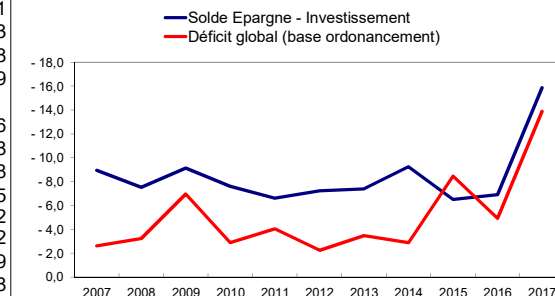
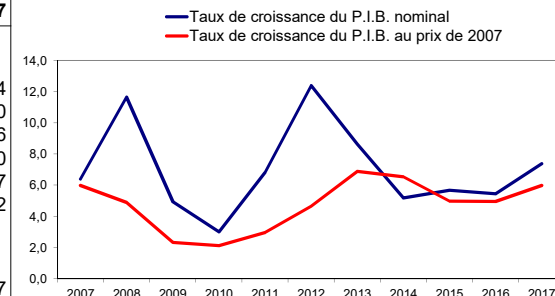
SITUATION MONETAIRE (MRDS FCFA)

	2007	2008	2009	2010	2011	2012	2013	2014	2015	2016	2017
Avoirs Extérieurs Nets	656,5	691,6	645,9	728,6	717,0	785,9	885,0	1 060,0	1 143,7	1 128,0	793,1
Banque Centrale	521,3	570,8	484,1	506,3	352,6	245,4	214,5	261,0	302,2	298,1	209,6
Banques	135,2	120,8	161,9	222,3	364,3	540,5	670,5	799,0	841,5	829,9	583,5
Crédit Intérieur	229,4	437,7	591,8	592,4	747,7	766,9	882,2	971,2	983,6	1 132,7	1 484,0
Position nette du Gouvernement	-298,2	-186,8	-106,7	-165,4	-97,2	-157,5	-140,4	-113,0	-80,9	10,3	278,9
Crédit à l'économie	527,6	624,5	698,5	757,8	845,0	924,4	1 022,6	1 084,3	1 064,5	1 122,4	1 205,2
ACTIF = PASSIF	886,0	1 129,3	1 237,8	1 321,0	1 464,7	1 552,8	1 767,2	2 031,2	2 127,2	2 260,7	2 277,1
Masse Monétaire	867,9	1 101,7	1 181,4	1 274,9	1 377,7	1 469,5	1 721,7	2 027,0	2 173,3	2 220,7	2 237,1
Disponibilité monétaire	246,4	365,6	341,1	355,4	385,1	409,9	514,4	637,7	617,2	706,8	811,5
Circulation fiduciaire	238,8	356,7	332,2	346,3	376,8	405,0	505,3	629,2	606,7	697,7	802,4
Dépôts en CCP	7,6	8,9	8,9	9,1	8,3	4,9	9,1	8,5	10,5	9,1	9,1
Dépôt en Banque	621,5	736,1	840,4	919,5	992,6	1 059,6	1 207,3	1 389,3	1 556,1	1 513,8	1 425,6
Autres Eléments (Postes) Nets	18,1	27,6	56,3	46,1	87,0	83,3	45,5	4,3	-46,1	40,0	40,0

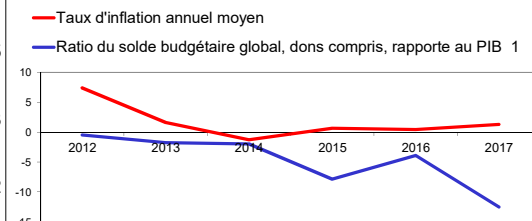


INDICATEURS

	2007	2008	2009	2010	2011	2012	2013	2014	2015	2016	2017
Variations en %											
Taux de croissance du P.I.B. nominal	6,4	11,7	4,9	3,0	6,8	12,4	8,6	5,2	5,7	5,4	7,4
Taux de croissance du P.I.B. au prix de 2007	6,0	4,9	2,3	2,1	3,0	4,6	6,9	6,5	5,0	5,0	6,0
Recettes budgétaires totales	31,4	6,1	-0,9	4,7	0,4	19,3	10,1	-1,8	5,0	3,2	4,6
Dépenses totales	28,6	10,0	18,2	-13,2	7,5	8,1	16,7	-3,7	35,5	-11,0	51,0
Exportations de biens	30,5	14,4	0,7	9,8	-7,3	25,1	32,9	29,4	-20,9	-1,0	7,7
Importation de biens	40,4	10,2	-3,0	7,1	-3,6	20,6	25,4	26,3	-22,1	3,4	39,2
Ratios en % du P.I.B											
Epargne - Investissement											
Taux d'investissement	24,1	20,4	21,9	23,1	24,1	22,7	28,5	25,0	22,5	18,8	32,7
Public	6,9	5,5	9,0	5,1	6,1	5,2	6,4	5,3	7,5	6,3	15,2
Privé	17,1	14,9	12,9	18,0	18,0	17,4	22,1	19,7	14,9	12,5	17,5
Epargne Intérieure Brute	11,5	9,6	10,8	14,1	15,9	13,8	19,1	13,3	14,6	10,7	15,4
Publique	9,5	7,7	6,2	6,7	5,8	6,7	7,0	6,2	5,2	6,2	6,1
Privée	1,9	1,9	4,6	7,4	10,1	7,1	12,1	7,1	9,4	4,5	9,3
Epargne Nationale	15,1	12,9	12,8	15,5	17,5	15,4	21,1	15,7	16,0	11,8	16,8
Solde Epargne - Investissement	-8,9	-7,5	-9,1	-7,6	-6,6	-7,2	-7,4	-9,2	-6,5	-6,9	-15,9
TOFE											
Recettes totales	19,2	18,2	17,2	17,5	16,4	17,4	17,7	16,5	16,4	16,0	15,6
Recettes fiscales	15,6	16,0	14,9	15,2	14,5	14,4	14,8	14,8	14,3	14,1	13,8
Recettes non fiscales	3,5	2,2	2,2	2,2	1,9	3,0	2,8	1,7	2,1	2,0	1,8
Dépenses totales	21,8	21,4	24,1	20,3	20,5	19,7	21,1	19,4	24,8	21,0	29,5
Masse salariale	5,0	5,7	6,7	6,9	6,9	6,7	6,7	6,7	6,9	6,5	6,2
Investissement public	6,9	5,5	9,0	5,1	6,1	5,2	6,4	5,3	7,5	6,3	15,2
Contribution budgétaire à l'investissement	3,0	3,3	6,6	2,9	2,9	3,1	3,0	2,4	4,3	3,4	10,9
Solde primaire (définition étroite)	2,8	0,7	-3,7	0,4	-0,1	0,6	0,7	0,7	-4,1	-0,4	-7,8
Solde primaire (définition large)	-1,1	-2,9	-6,5	-2,4	-3,6	-1,7	-3,0	-2,5	-7,7	-3,4	-12,0
Déficit global (base ordonancement)	-2,6	-3,2	-7,0	-2,9	-4,0	-2,2	-3,5	-2,9	-8,5	-4,9	-13,9
DONS											
Dons Programme	26,2	30,4	71,3	28,9	10,3	31,5	50,1	8,2	0,0	0,0	15,8
Dons Projet	60,6	21,6	28,8	19,2	76,8	43,4	28,1	35,9	28,8	55,1	60,3
Secteur Extérieur											
Exportations	17,5	18,0	17,3	18,4	16,0	17,8	21,8	26,8	20,0	18,8	18,9
Importations	26,8	26,5	24,5	25,5	23,0	24,7	28,5	34,2	25,2	24,7	32,0
Balance commerciale	-9,3	-8,5	-7,2	-7,1	-7,0	-6,9	-6,7	-7,4	-5,2	-5,9	-13,2
Taux d'ouverture	44,4	44,5	41,7	43,9	39,0	42,4	50,2	61,0	45,2	43,5	50,9
Balance courante (- = déficit)	-8,9	-7,5	-9,1	-7,6	-6,6	-7,2	-7,4	-9,2	-6,5	-6,9	-15,9
Balance globale	4,9	1,2	-1,5	2,4	-0,3	1,6	2,2	3,7	1,7	-0,3	-5,9
Indicateurs de la Dette Extérieure											
Encours/PIB (%)	10,5	13,0	13,8	16,9	16,6	15,4	16,8	20,1	20,9	22,4	24,2
Encours / Export B & S(%)	46,4	56,9	67,9	71,0	78,4	67,6	61,3	62,7	84,3	96,3	103,5
Service dette/export B & S (%)	2,4	2,3	5,0	2,5	3,3	3,8	4,3	2,5	3,6	5,8	3,8
Interêt / Export B & S (%)	0,8	1,1	1,7	0,7	1,0	1,1	1,0	0,7	1,3	2,0	1,4
pour mémoire											
Exportations Biens et Services	646,3	730,0	682,7	821,2	782,5	944,9	1 233,3	1 515,7	1 237,9	1 227,4	1 321,4
Importations Biens et Services	1 007,7	1 074,6	1 054,8	1 134,2	1 085,6	1 312,9	1 657,4	2 068,1	1 630,3	1 652,9	2 300,3
PIB en milliards de fcfa	2 860,7	3 194,0	3 351,2	3 452,0	3 687,2	4 144,0	4 501,2	4 734,0	5 002,2	5 274,3	5 663,3



		2007	2008	2009	2010	2011	2012	2013	2014	2015	2016	2017
Critères de premier rang												
Ratio du solde budgétaire global, dons compris, rapporté au PIB ¹	> -3 %	0,4	-1,6	-4,0	-1,5	-1,7	-0,4	-1,7	-1,9	-7,9	-3,9	-12,5
Taux d'inflation annuel moyen	< 3 %	0,4	6,4	2,5	0,9	3,7	7,4	1,6	-1,3	0,7	0,5	1,3
Ratio de l'encours de la dette intérieure et dette extérieure rapporté au PIB	< 70 %	19,0	22,3	24,8	28,5	30,7	26,8	25,4	30,9	41,6	50,0	58,2
Critères de second rang												
Masse salariale sur recettes fiscales	< 35 %	32,0	35,6	45,1	45,4	47,4	46,7	44,9	45,3	48,2	45,9	45,2
Taux de pression fiscale ²	> 20 %	15,6	16,0	14,9	15,2	14,5	14,4	14,8	14,8	14,3	14,1	13,8



¹ Recettes totales (y compris dons) - Dépenses totales et prêts nets - Interêts (en % du PIB)

² Recettes fiscales sur PIB nominal

³ Taux d'inflation = déflateur du PIB

ANNEXES