



MINISTÈRE
DE L'ENSEIGNEMENT SUPÉRIEUR
ET DE LA RECHERCHE SCIENTIFIQUE
RÉPUBLIQUE DU BÉNIN

01 BP 348 Cotonou
Tél.: +229 21 30 53 93
Fax : +229 21 32 41 88
www.mesrs-bj.org

« ETATS DES LIEUX DES OFFRES DE FORMATIONS AU BENIN »



*Par Martin A.A OGOUSSAN (DCUS)
Cotonou, 06 Novembre 2018*

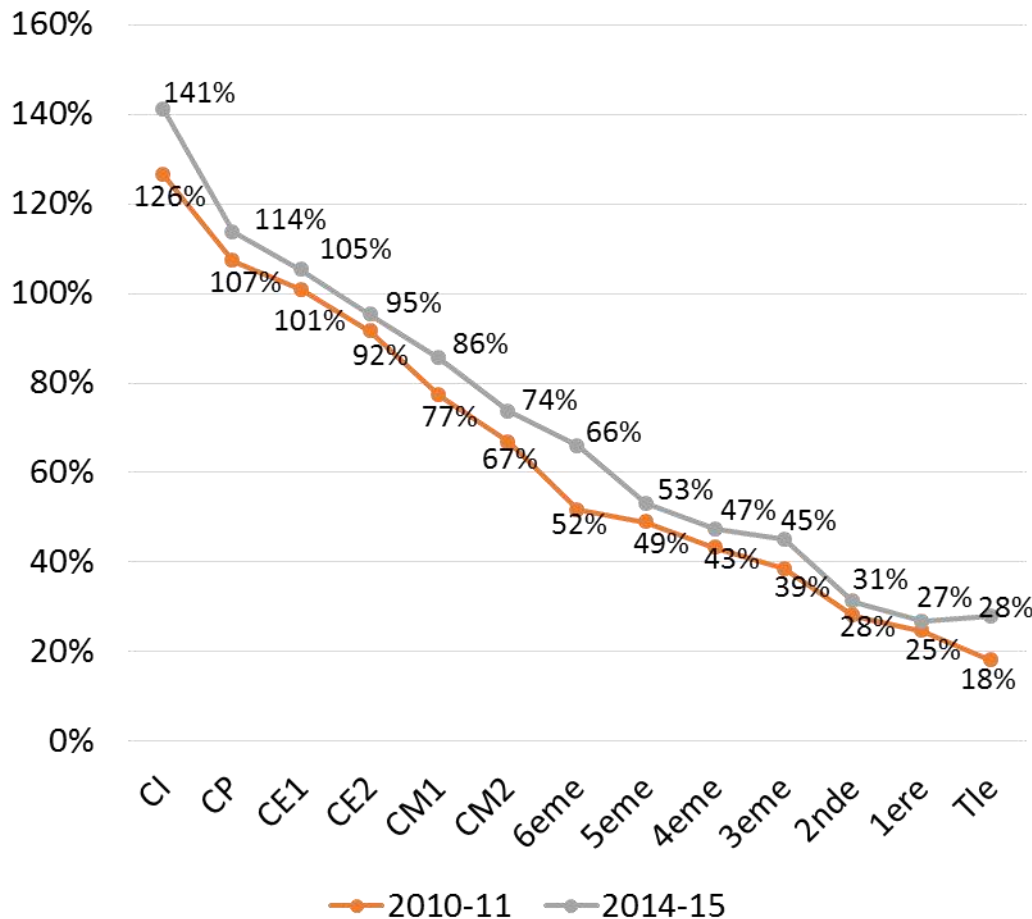


PLAN DE LA PRÉSENTATION

INTRODUCTION

1. BREF RAPPEL SUR LE SYSTEME EDUCATIF ET LA POPULATION ACTIVE
2. CARACTERISTIQUES DES OFFRES DE FORMATIONS
3. ETUDE SUR LE SUIVI MÉTHODOLOGIE DE L'ENQUÊTE
4. PARCOURS DES DIPLÔMÉS DANS L'ENS. SUP.
5. L'ACTIVITÉ DES DIPLÔMÉS
6. SECTEURS D'ACTIVITÉ ET PROFESSIONS DES DIPLÔMÉS
7. CARACTRISTIQUES DE LA DEMANDE

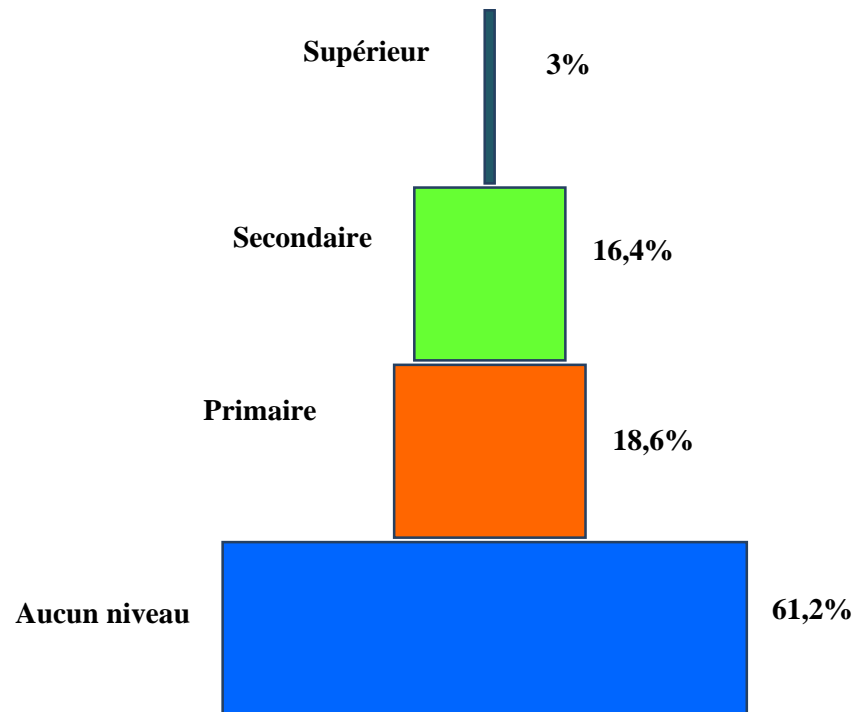
Le parcours scolaire des élèves dans le système formel révèle un problème de déperdition persistant....



- En 2011, le Taux Brut d'Accès au primaire était de 126% et le Taux d'Achèvement de 67%. Quatre ans plus tard, ces taux sont respectivement de 141% et 74%.
- Forte tendance à la baisse, matérialisant ainsi le problème des abandons précoces. On estime en 2015 à 27% la proportion des enfants de 9-17 ans en dehors de l'école dont 20% n'ont jamais été scolarisés.
- En conséquence peu d'enfants accèdent au cycle post primaire ; le taux brut d'accès en 6ème est de 66% et le taux d'accès en terminale est de 28%.

...alors que la population active est très peu qualifiée...

Répartition des actifs occupés (15-64 ans) selon le niveau d'étude, EMICOV 2015



- 61⁰% de la population active n'a jamais été à l'école;
- Parmi ceux qui ont fréquenté l'école, la majorité s'est arrêtée après l'éducation de base.

... et le marché de l'emploi largement dominé par le secteur informel, et caractérisé par un chômage élevé des jeunes

- Le secteur informel contribue presque exclusivement à l'activité économique: 91% des actifs occupés en 2015 contre 93% en 2010 (EMICOV).
- L'administration publique et les entreprises privées du secteur formel n'emploient en 2015 que 9% des actifs occupés contre 7% en 2010.
- Les jeunes (15-29 ans) ont un taux de chômage deux fois supérieur à la moyenne nationale (5,1% contre 2,4%, EMICOV 2015)

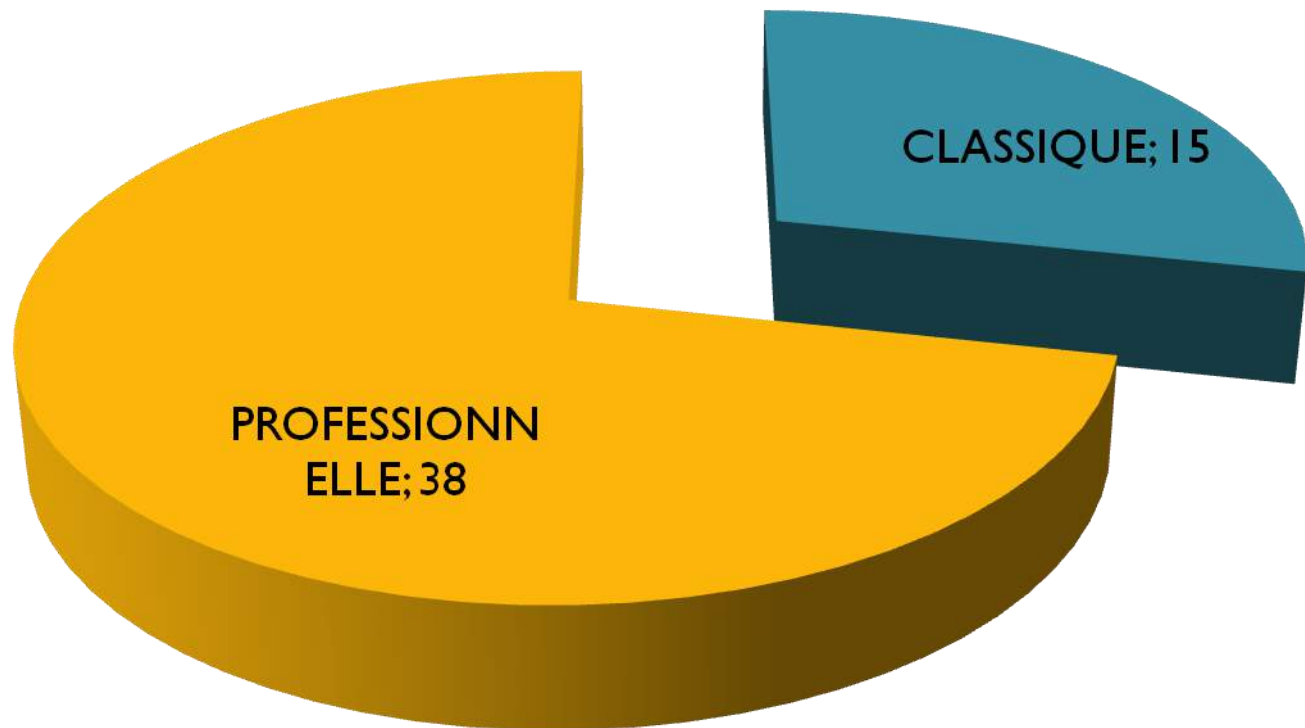
**STRUCTURATION DES OFFRES ET
SUIVI DES DIPLÔMÉS DE
L'ENSEIGNEMENT SUPÉRIEUR
BÉNINOIS**

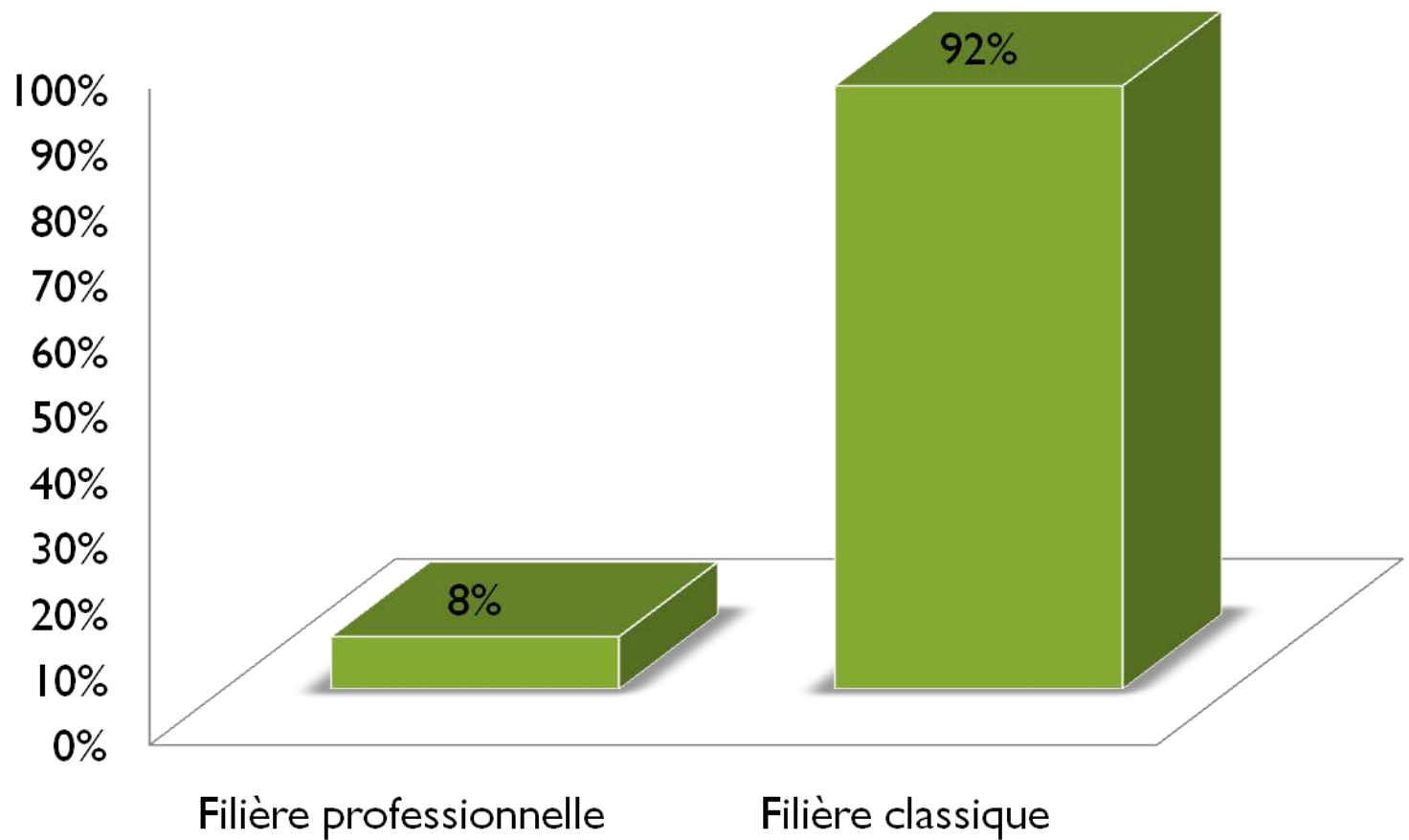
LA STRUCTURE ET L'OFFRE DE FORMATION DU SECTEUR PUBLIC

LES UNIVERSITES PUBLIQUES

- LA NOUVELLE CARTE UNIVERITAIRE A REVU A LA BAISSSE LE NOMBRE D'UNIVERSITES PUBLIQUES. DE 07, LE NOMBRE EST PASSE A QUATRE
- UNIVERSITE D'ABOMEY-CALAVI
- UNIVERSITE DE PARAKOU
- UNIVERSITE NATIONALE D'AGRICULTURE
- UNIVERSITE NATIONALE DES SCIENCES, TECHNOLOGIES, ET INGENIERIES DES MATHEMATIQUES

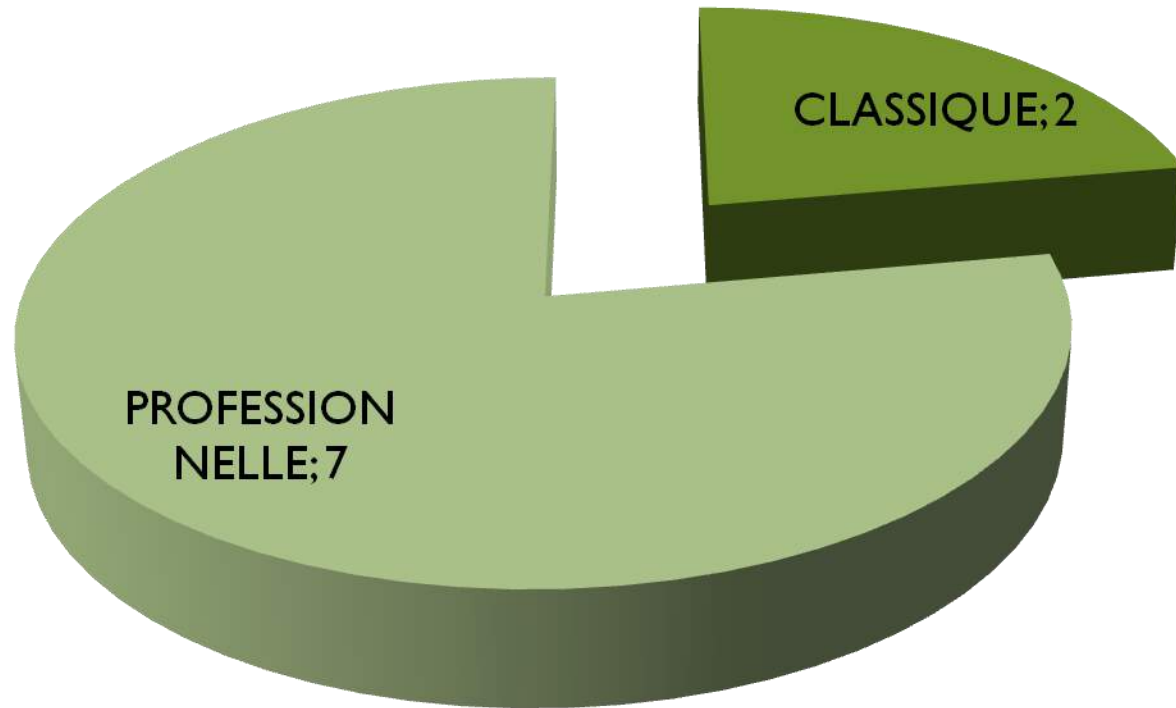
NOMBRE DE FILIERE A L'UAC

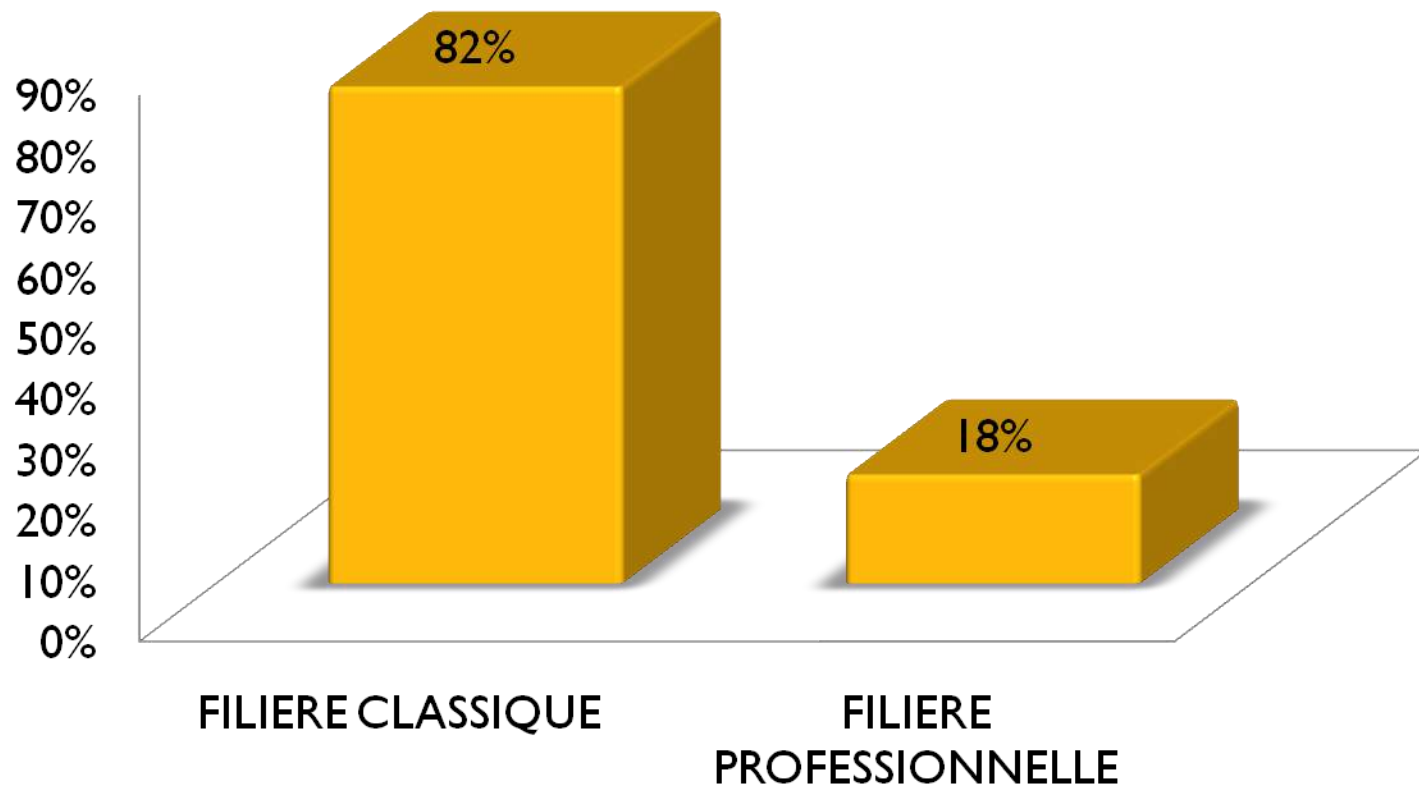




■ REPARTITION DES ETUDIANTS EN 1ère ANNEE A L'UAC

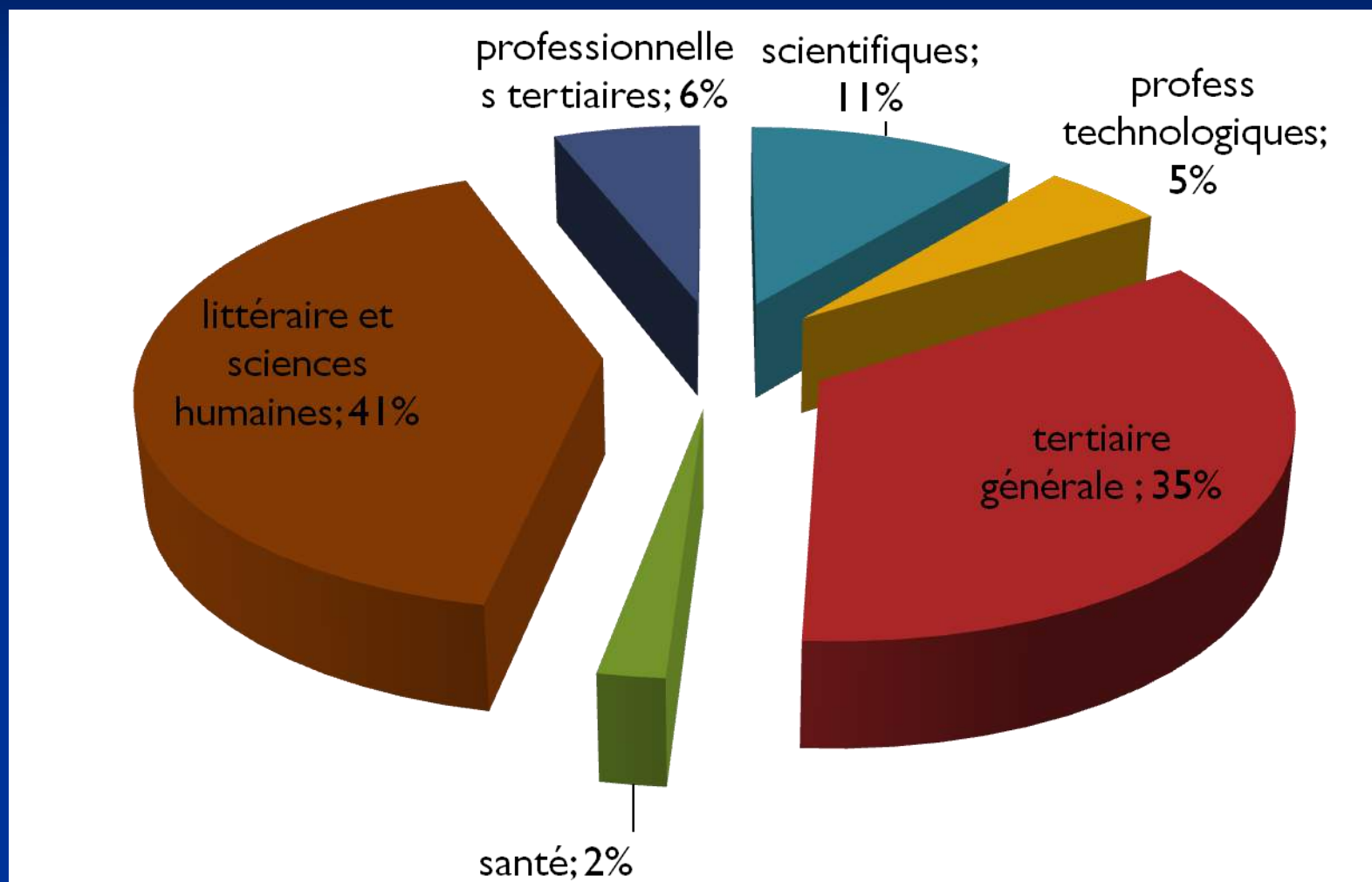
NOMBRE DE FILIERE A L'UP





■ REPARTITION DES ETUDIANTS EN PREMIERE ANNEE A L'UP

Répartition des étudiants par domaine de formation dans les universités publiques (année 2009-2010)



LES STRUCTURES ET L'OFFRE DE FORMATION

En résumé, pour les établissements publics

- 87 % des étudiants inscrits dans le public (92% à l'UAC) se trouvent dans les filières académiques classiques en 2010 et seulement 13 % dans les filières professionnelles ;

LES STRUCTURES ET L'OFFRE DE FORMATION

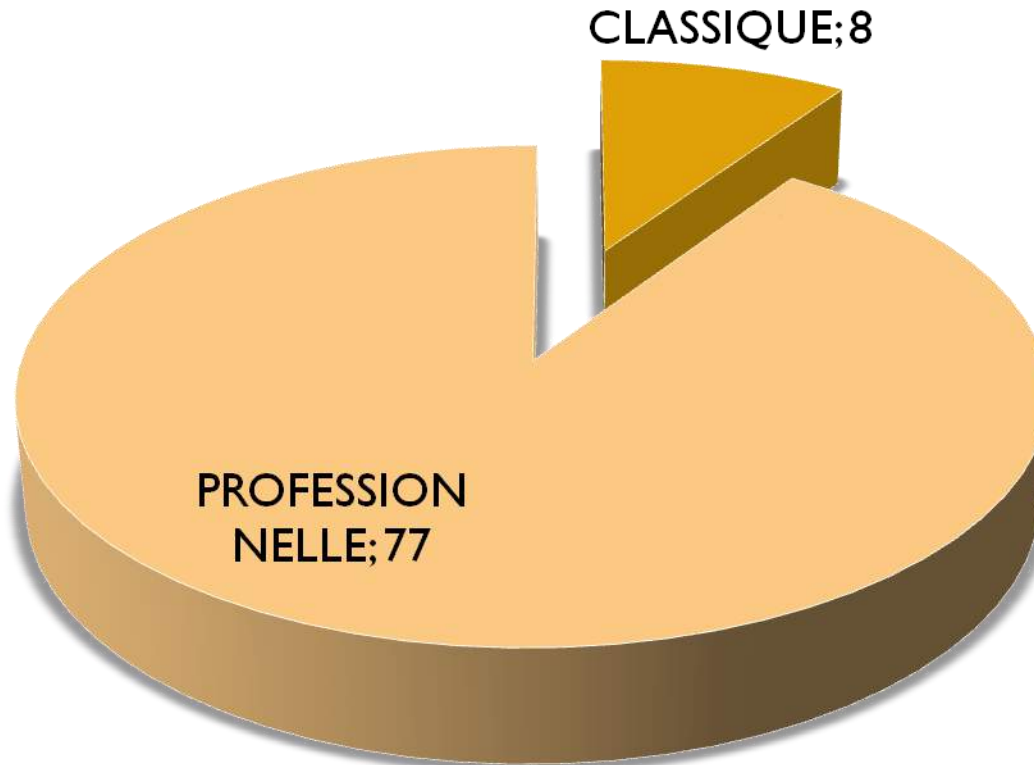
- Plus de 56 % des étudiants du public s'inscrivent en 1^{ère} année dans 3 disciplines : droit (26 %) ; anglais (16 %) et géographie (13 %) ;
- La majorité des filières professionnelles du public se trouve dans le secteur tertiaire (57 %) ;

LES STRUCTURES ET L'OFFRE DE FORMATION

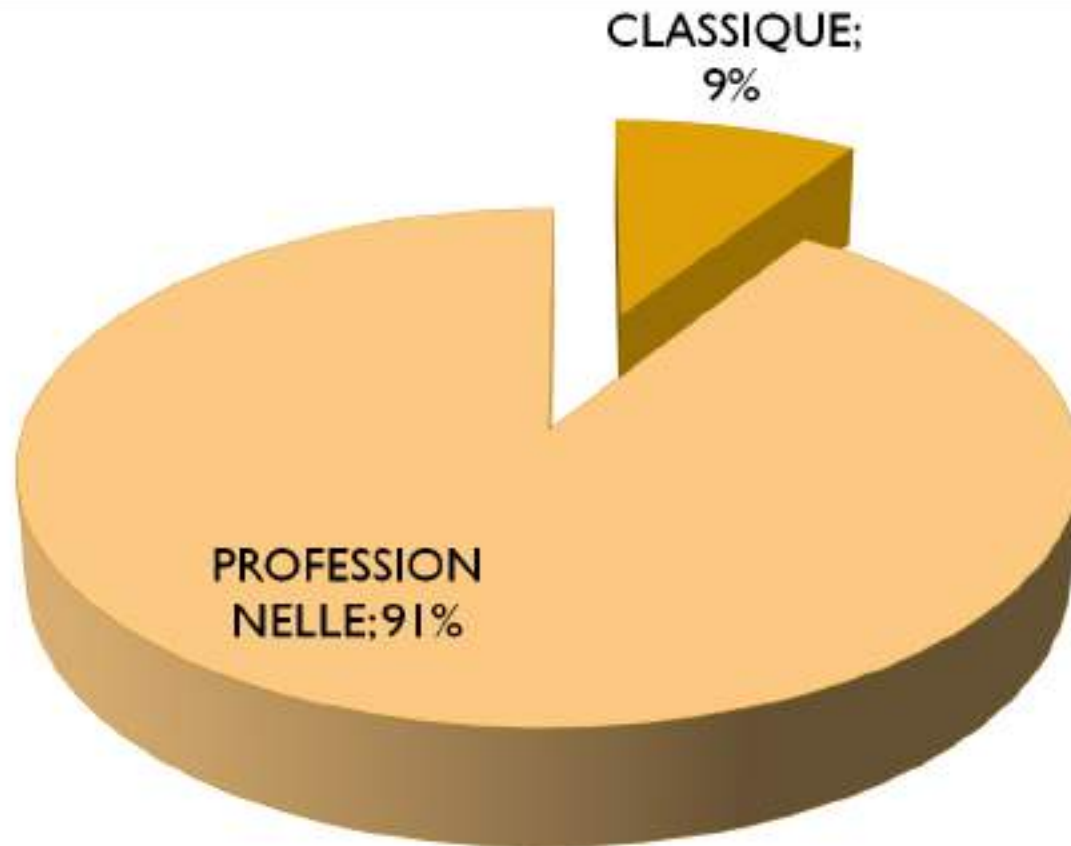
- Une grande diversité des formations en 2^{ème} cycle et 3^{ème} cycle, ce qui entraîne parfois une multiplication de groupes de formation à effectifs très réduits ;
- Une production très faible de doctorats, ce qui ne permet pas de renouveler le corps enseignant.

LA STRUCTURE DE L'OFFRE DE FORMATION DANS LE SECTEUR PRIVÉ

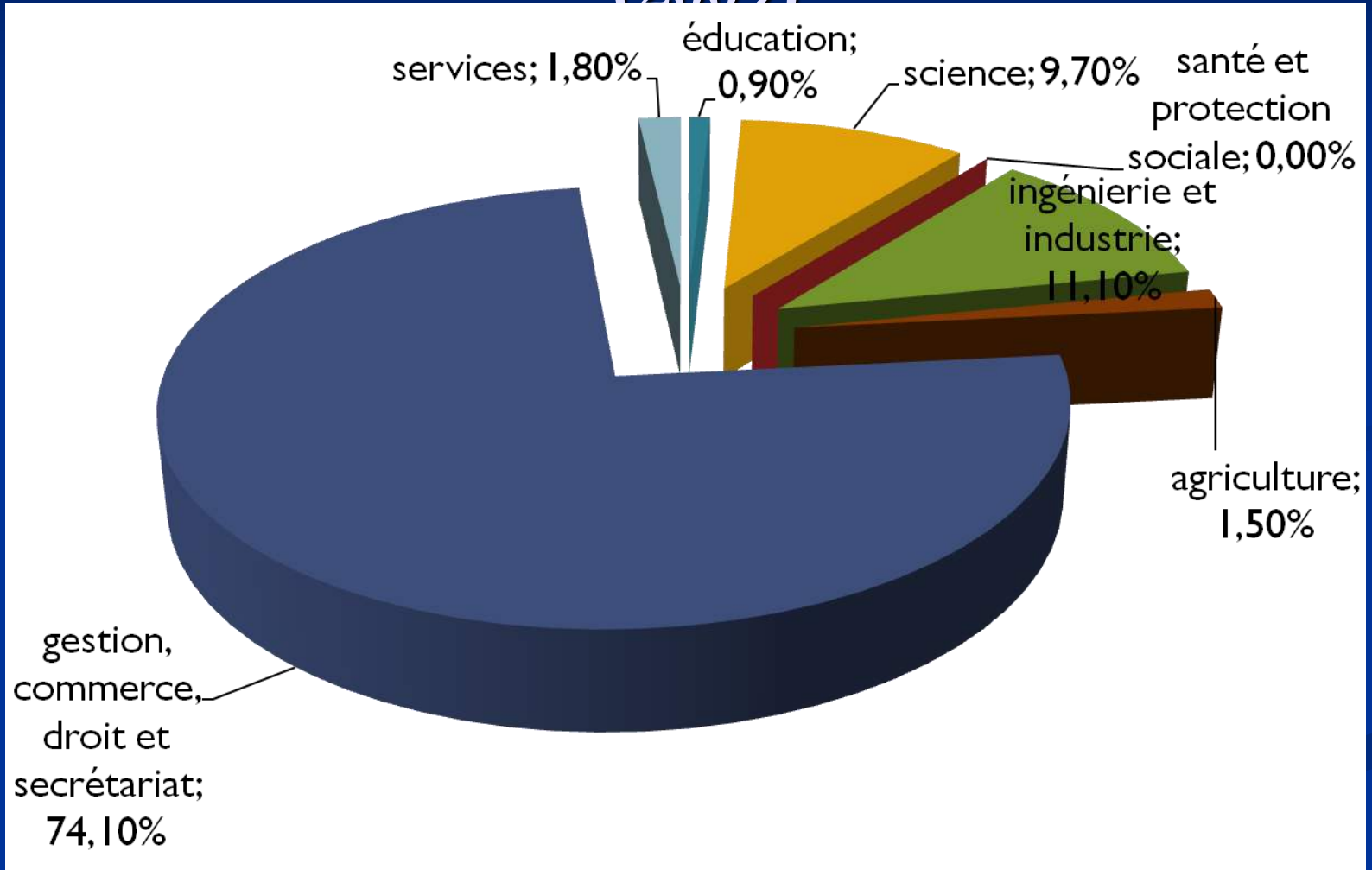
Nombre d'établissement privés par filière en 2009 :



Répartition des étudiants en 2009 dans les établissements privés par filière:



Répartition des étudiants par domaine de formation dans les établissements privés (2009)



LES STRUCTURES ET L'OFFRE DE FORMATION

En résumé, pour les établissements privés

- Un dispositif privé qui comprend des Centres de Formation et des Universités, mais l'appellation « université » ne fait pas référence aux exigences que recouvre l'appellation « université »

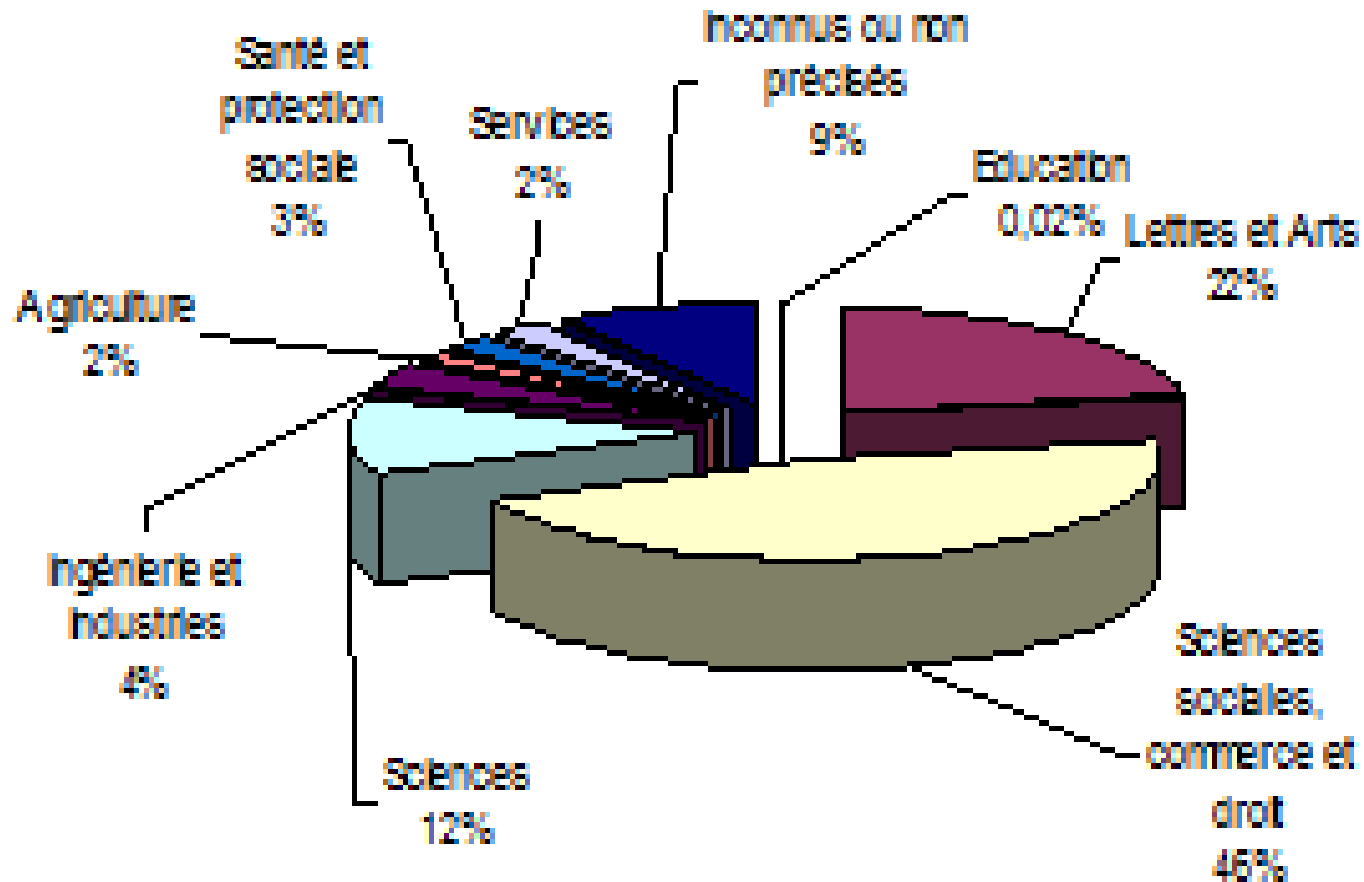
LES STRUCTURES ET L'OFFRE DE FORMATION

- (74 %) des étudiants sont inscrits dans des filières tertiaires (Administration, Commerce, Droit, Gestion, Management).
- Un dispositif privé qui sert de « préparation » aux diplômes du public pour les étudiants qui sont inscrits à la fois dans le public et dans le privé.

LES STRUCTURES ET L'OFFRE DE FORMATION

- Une offre de formation qui s'aligne de plus en plus sur le modèle LMD avec l'abandon progressif des formations de BTS (2 ans) pourtant appréciées par les employeurs...

Répartition des étudiants dans le public et le privé selon la CITE (2009)



Répartition des étudiants dans le public et le privé selon la CITE (2009)

Pour l'ensemble du dispositif d'enseignement supérieur (public et privé), la répartition des étudiants par domaine de spécialité selon la Classification Internationale Type de l'Education (CITE) de l'UNESCO, montre la prédominance des filières des lettres et des sciences sociales, commerces et droit .

Répartition des étudiants dans le public et le privé selon la CITE (2009)

Ces filières accueillent près de 75 % des étudiants.

Les filières scientifiques, agricoles et d'ingénierie représentent environ 18 % des effectifs contre 22,7% en moyenne pour 24 pays africains

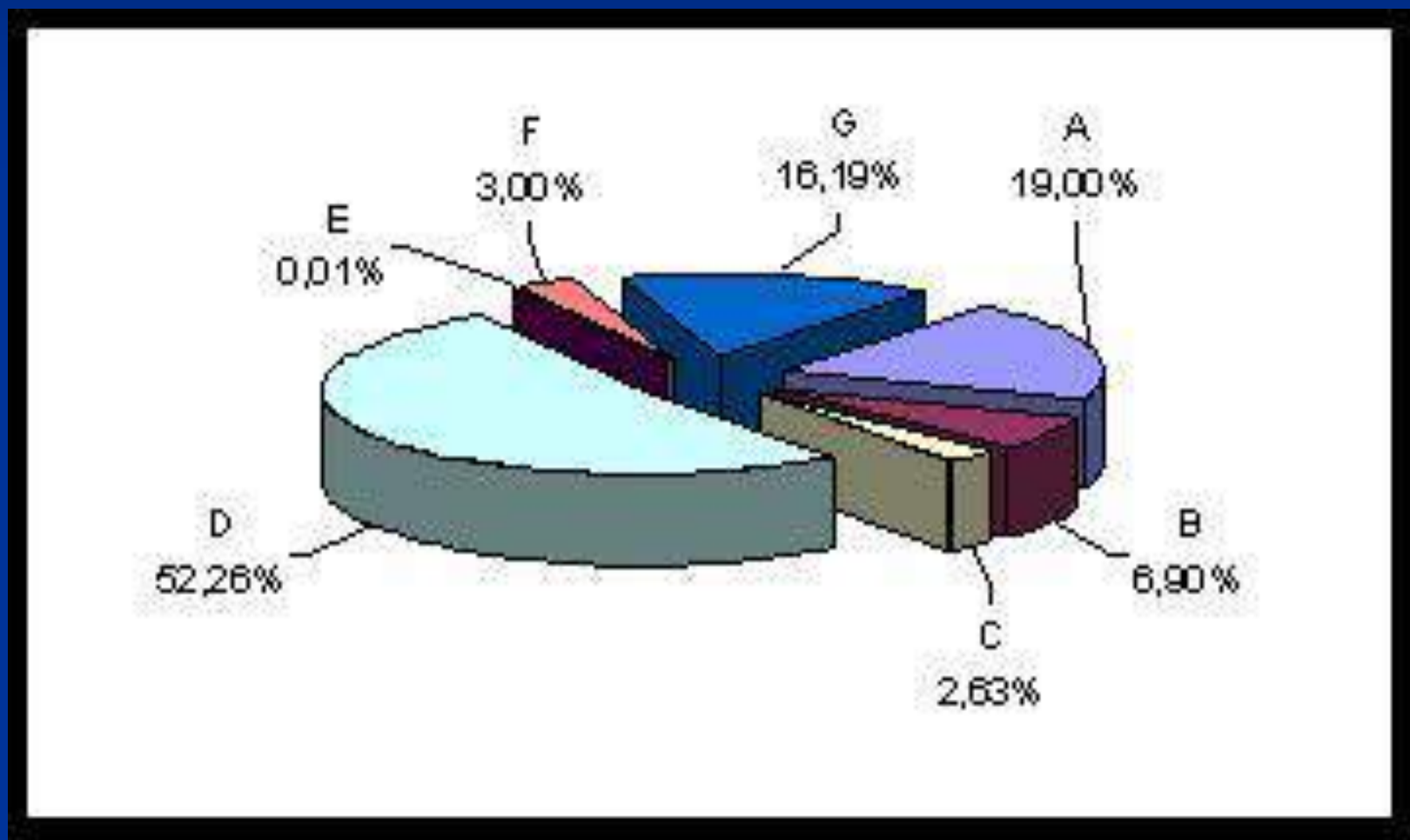
L'ACCES A L'ENSEIGNEMENT SUPERIEUR

- L'accès à l'enseignement supérieur est ouvert à tous les bacheliers ou diplômes équivalents
- Cet accès est gratuit pour les étudiants non bénéficiaires d'allocations universitaires (bourse ou secours) dans les filières académiques classiques depuis 2009 ;

L'ACCES A L'ENSEIGNEMENT SUPERIEUR

- L'accès aux filières professionnelles est ouvert aux étudiants les plus méritants sélectionnés (30%) et à des étudiants payants.
- Pour effectuer une formation professionnelle au Bénin, il faut donc soit être un excellent bachelier soit être capable de payer des frais de formation dans les établissements publics ou dans les établissements privés.

Proportion d'admis au baccalauréat de la session 2017, par série



ENQUETE SUR LE SUIVI
DES DIPLOMES DE
L'ENSEIGNEMENT
SUPERIEUR

OBJECTIF DE L'ENQUETE

- Intérêt de ce type d'enquête
 - = fournir des informations détaillées sur
 - l'insertion des diplômés sur le marché du travail
 - le lien entre les formations et les emplois occupés
 - l'opinion des diplômés sur la qualité de leur cursus
 - Amélioration de l'adéquation entre l'offre et la demande de qualification
- Méthode probabiliste:
 - = Tirage d'un échantillon, puis recherche des diplômés
 - ≠ Interroger les diplômés que l'on trouve
 - Informations représentatives ≠ biaisées

1. MÉTHODOLOGIE DE L'ENQUÊTE

A. Cohorte et filières

B. Echantillons et taux d'enquête

A. Cohorte et filières

■ Cohorte 2006

■ Choix raisonné de 17 filières :

→ Croisement de **3 critères de sélection** :

→ 4 grandes « **voies** » universitaires (ST, SEG, LSH, DSP):

→ 3 **types d'établissements** :

- Publics sans sélection à l'entrée (facultés) ;
- Publics avec sélection à l'entrée (écoles, IUT, FSA) ;
- Privés (UATM, ESCG)

→ **Durée des études** :

- Etudes courtes : BTS/DTS (bac+2/+3) ;
- Etudes longues : maîtrise/diplôme d'ingénieur (bac+4/+5).

17 filières sélectionnées :

	Sciences & tech.	Economie & gestion	Lettres & SH	Droit & SP
Bac +4/+5	FAST	FASEG	FLASH	FADESP
	MT Sciences Nat.	MT Sciences Gestion	MT Sociologie	MT Droit des affaires
	FSA		MT Géographie	
	ING Agronomie Gén.		MT Anglais	
Bac +2/+3		ENEAM		
	EPAC	DTS Gestion Com.		ENAM
	DIT Anal. biomédicale	BTS Compta & Gest.		DTS Relations Inter.
	IUT Lokossa	UATM		DTS Admin. Impots
	DUT Génie civil	BTS Gestion Com.		
	ESGC	BTS Compta & Gest.		
	BTS Génie civil	BTS Management RH		

Facultés
Ecoles publiques
Etablissements privés

B. Echantillons et taux d'enquête

→ Tirage d'échantillons de diplômés (807 au total)

- 40 à 60 par filière (ou totalité) ;
- nés>1973 ;
- de nationalité béninoise ;
- stratifiés en fonction du genre.

	Echantillons	Diplômés enquêtés	Taux d'enquête	Diplômés localisés à l'étranger	Diplômés à l'étranger (%)	Diplômés décédés	Taux d'identificat°
Facultés	345	293	85%	15	4%	0	89%
Écoles publiques	296	257	87%	23	8%	1	95%
Établissements privés	166	134	81%	14	8%	3	91%
Total	807	684	85%	52	6%	4	92%

→ 740 diplômés identifiés (92%) / 684 diplômés enquêtés (85%)

Taux d'enquête et taux d'identification par filière

Etablissement	Filière	Echantillons	Diplômés enquêtés	Taux d'enquête	Diplômés localisés à l'étranger	Diplômés à l'étranger (%)	Diplômés décédés	Taux d'identificat°
FASEG	MC Sciences Gestion	60	54	90%	2	3%	0	93%
FADESP	MC Droit des affaires	61	47	77%	5	8%	0	85%
FAST	MC Sciences Nat.	51	47	92%	0	0%	0	92%
FLASH	MC Anglais	61	49	80%	4	7%	0	87%
	MC Géographie	61	51	84%	2	3%	0	87%
	MC Sociologie	51	45	88%	2	4%	0	92%
EPAC	DIT Analyse biomédicale	40	33	83%	6	15%	0	98%
ENAM	DTS Admin. des Impôts	40	38	95%	2	5%	0	100%
	DTS Relations Internat. (*)	43	40	93%	2	5%	0	98%
IUT/Lokossa	DUT Génie civil	45	34	76%	6	13%	0	89%
FSA	ING Agronomie Gén. (*)	41	39	95%	1	2%	1	100%
ENEAM	BTS Compta & Gestion (*)	46	36	78%	3	7%	0	85%
	DTS Gestion Comm. (*)	41	37	90%	3	7%	0	98%
UATM	BTS Compta & Gestion	40	31	78%	3	8%	1	88%
	BTS Gestion Comm. (*)	46	36	78%	4	9%	1	89%
	BTS Management RH	40	32	80%	4	10%	0	90%
ESCG	BTS Génie civil	40	35	88%	3	8%	1	98%
Total		807	684	85%	52	6%	4	92%

(*) Filières dont tous les diplômés béninois nés après 1973 ont été sélectionnés (pas de tirage au sort)

Localisation des diplômés émigrés

Pays d'émigration	Nombre	Proportion (%)
US & Canada	15	29%
CEDEAO	14	27%
France	12	23%
Afrique (hors CEDEAO)	5	10%
Europe (hors France)	4	8%
Autre/inconnu	2	4%
Total	52	100%

2. PARCOURS DES DIPLÔMÉS DANS L'ENSEIGNEMENT SUPÉRIEUR

- A. Nombre d'années d'études pour obtenir le diplôme du supérieur
- B. Poursuite d'études et autres diplômes
- C. Doubles inscriptions dans l'enseignement supérieur privé et public

A. Nombre d'années d'études pour obtenir le diplôme du supérieur

Années d'étude	Nombre moyen	% = durée diplôme	% = durée diplôme +1
Bac+2 (BTS)	2,1	84%	99%
Bac+3 (DTS, DIT, DUT)	3,3	73%	97%
Bac+4 (MC)	4,9	52%	81%
Bac+5 (ING)	5,3	73%	100%

→ La majorité des diplômés ont obtenu leur diplôme sans jamais avoir redoublé, et presque tous les autres n'ont pas redoublé plus d'une fois

Etabliss ^t	Filière	Nombre moyen	% = durée diplôme	% = durée diplôme +1
FASEG	MC Sciences Gestion	4,8	37%	89%
FADESP	MC Droit des affaires	4,2	83%	100%
FAST	MC Sciences Nat.	7,1	2%	21%
FLASH	MC Anglais	4,1	94%	100%
	MC Géographie	4,3	73%	98%
	MC Sociologie	5,1	24%	73%
EPAC	DIT Analyse biomédic.	4,2	0%	82%
ENAM	DTS Admin. des Impots	3,2	79%	100%
	DTS Relations Internat.	3,1	95%	100%
IUT/Lok.	DUT Génie civil	3,2	79%	100%
FSA	ING Agronomie Gén.	5,3	72%	100%
ENEAM	BTS Compta & Gestion	2,0	97%	100%
	DTS Gestion Comm.	3,0	100%	100%
UATM	BTS Compta & Gestion	2,0	87%	100%
	BTS Gestion Comm.	2,0	86%	100%
	BTS Management RH	2,0	91%	100%
ESCG	BTS Génie civil	2,5	57%	94%

B. Poursuite d'études et autres diplômes

	Étudiant en 2011	A étudié après 2006	A un autre diplôme	Diplôme supérieur
Facultés	18%	38%	24%	18%
Ecoles publiques	25%	56%	42%	38%
Etablissements privés	27%	60%	45%	41%

Diplôme 2006 vs diplôme 2011	Bac+2	Bac+3	Bac+4	Bac+5	>Bac+5
Bac+2 (BTS)	53%	32%	11%	5%	
Bac+3 (DTS, DIT, DUT)		67%	13%	20%	
Bac+4 (MC)			82%	18%	0,3%
Bac+5 (ING)				75%	25%

Niveau d'étude atteint, par filière

Etablissement	Filière	Bac+2	Bac+3	Bac+4	Bac+5	>Bac+5
FASEG	MC Sciences Gestion			87%	13%	
FADESP	MC Droit des affaires			79%	21%	
FAST	MC Sciences Naturelles			72%	28%	
FLASH	MC Anglais			81%	17%	2%
	MC Géographie			82%	18%	
	MC Sociologie			91%	9%	
EPAC	DIT Analyse biomédicale		94%	6%		
ENAM	DTS Admin. des Impots		74%	13%	13%	
	DTS Relations Internation.		40%	28%	33%	
IUT/Lokossa	DUT Génie civil		65%	3%	32%	
FSA	ING Agronomie Générale				74%	26%
ENEAM	BTS Compta & Gestion	25%	39%	33%	3%	
	DTS Gestion Commerciale		68%	14%	19%	
UATM	BTS Compta & Gestion	48%	48%	3%		
	BTS Gestion Commerciale	53%	36%	8%	3%	
	BTS Management RH	47%	16%	28%	9%	
ESCG	BTS Génie civil	86%	6%		9%	

NB : Les proportions en italiques et en gras correspondent au niveau du diplôme initial

C. Doubles inscriptions dans l'enseignement supérieur privé et public

→ Diplômés du public inscrits dans le privé :

	Inscrit dans le privé	Diplômé du privé
Facultés	9%	4%
Ecoles publiques	7%	5%

→ Diplômés du privé inscrits dans le public :

Etablissement	Filière	Inscrit dans le public	Diplômé du public
UATM	BTS Compta & Gestion	32%	3%
	BTS Gestion Commerciale	36%	0%
	BTS Management RH	50%	25%
ESCG	BTS Génie civil	63%	11%
Total		46%	10%

3. L'ACTIVITÉ DES DIPLÔMÉS

- A. Taux d'activité, taux d'emploi et taux de chômage
- B. Temps de travail et sous-emploi visible
- C. Rémunération et sous-emploi invisible
- D. Le sous-emploi global

A. Taux d'activité, taux d'emploi et taux de chômage

→ 12 inactifs sur 684 (dont 7 en DRI, 2 en ADI)

	Taux d'emploi	Taux de chômage	Taux d'inactivité
Facultés	94,5%	5,5%	0,0%
Écoles publiques	86,8%	9,3%	3,9%
Établissements privés	91,8%	7,5%	0,7%

➤ 5 filières / tx chômage = 0 :

→ *Agronomie, Scs nats, Scs gestion, Gestion co. (ENEAM) & Anglais.*

➤ 5 filières / tx chômage €[5%-7%] :

→ *Gestion co. (UATM), Génie civil (ESCG), ABM, C&G UATM, Sociologie*

➤ 7 filières / tx chômage > 10% :

→ *DAF (10,6%), C&G ENEAM (11,1%), GC IUT (11,8%), MRH (12,9%), Géographie (15,7%), ADI (16,7%) et DRI (21,7%)*

Etablissement	Filière	Taux d'emploi	Taux de chômage	Taux d'inactivité
FASEG	MC Sciences Gestion	100,0%	0,0%	0,0%
FADESP	MC Droit des affaires	89,4%	10,6%	0,0%
FAST	MC Sciences Nat.	100,0%	0,0%	0,0%
FLASH	MC Anglais	100,0%	0,0%	0,0%
	MC Géographie	84,3%	15,7%	0,0%
	MC Sociologie	93,3%	6,7%	0,0%
EPAC	DIT Analyse biomédicale	90,9%	6,3%	2,8%
ENAM	DTS Admin. des Impots	78,9%	16,7%	4,4%
	DTS Relations Internation.	65,0%	21,2%	13,8%
IUT/Lokossa	DUT Génie civil	88,2%	11,8%	0,0%
FSA	ING Agronomie Générale	100,0%	0,0%	0,0%
ENEAM	BTS Compta & Gestion	88,9%	11,1%	0,0%
	DTS Gestion Commerciale	97,3%	0,0%	2,7%
UATM	BTS Compta & Gestion	93,5%	6,5%	0,0%
	BTS Gestion Commerciale	94,4%	5,6%	0,0%
	BTS Management RH	84,4%	12,9%	2,7%
ESCG	BTS Génie civil	94,3%	5,7%	0,0%

B. Temps de travail et sous-emploi visible

	Total	Enseignants secondaire	Autres
<18h	9,1%	21,6%	4,6%
[18h-34h]	20,2%	58,7%	6,1%
[35h-44h]	34,3%	10,8%	43,0%
[45h-59h]	21,7%	5,4%	27,6%
>=60h	14,6%	3,6%	18,6%
Moyenne	41,4	25,8	47,1
Médiane	40	24	42

→ Sous-emploi visible = temps de travail < [seuil]
+ souhaite travailler plus

	Seuil à 35h	Seuils à 35h & 18h
Facultés	41,9%	14,8%
Écoles publiques	14,8%	12,1%
Établissements privés	9,8%	8,9%

C. Rémunération et sous-emploi invisible

→ Indicateurs de revenu des diplômés actifs occupés :

	<50.000 FCFA	<75.000 FCFA	<100.000 FCFA	≥150.000 FCFA
Facultés	5%	18%	29%	30%
Écoles publiques	10%	23%	35%	40%
Établissements privés	14%	30%	44%	31%

→ Sous-emploi invisible = salaire horaire < [seuil]
= activité économique insuffisamment productive

	Seuil à 300 F/h	Seuil à 450 F/h
Facultés	8,4%	24,5%
Écoles publiques	12,3%	32,4%
Établissements privés	25,2%	45,4%

Etablissement	Filière	<50.000 FCFA	<75.000 FCFA	<100.000 FCFA	≥150.000 FCFA
FASEG	MC Sciences Gestion	2%	4%	12%	39%
FADESP	MC Droit des affaires	10%	36%	50%	26%
FAST	MC Sciences Nat.	0%	4%	6%	49%
FLASH	MC Anglais	10%	31%	41%	16%
	MC Géographie	2%	26%	40%	14%
	MC Sociologie	5%	12%	29%	36%
EPAC	DIT Analyse biomédicale	7%	17%	33%	40%
ENAM	DTS Admin. des Impots	27%	40%	50%	30%
	DTS Relations Internation.	18%	48%	70%	11%
IUT/Lokossa	DUT Génie civil	3%	13%	23%	47%
FSA	ING Agronomie Générale	0%	0%	0%	72%
ENEAM	BTS Compta & Gestion	9%	29%	50%	21%
	DTS Gestion Commerciale	8%	22%	32%	46%
UATM	BTS Compta & Gestion	13%	39%	58%	16%
	BTS Gestion Commerciale	8%	14%	28%	36%
	BTS Management RH	29%	50%	68%	21%
ESCG	BTS Génie civil	9%	21%	27%	48%

D. Le sous-emploi global

= chômage + sous-emploi visible et/ou invisible

	Total
Facultés	27,3%
Écoles publiques	31,4%
Établissements privés	37,2%

➤ 3 filières / tx SEG $\leq 6\%$: *Agronomie, Scs nats, Scs gestion*

➤ 5 filières / tx SEG $\in [22\%-29\%]$:

→ *ABM, Génie civil (IUT & ESCG), Gestion co. (UATM & ENEAM)*

➤ 6 filières / tx SEG $\in [34\%-42\%]$:

→ *DAF, C&G (ENEAM & UATM), Géographie, Anglais, Sociologie*

→ 3 filières / tx SEG $\geq 47\%$: *ADI, DRI, MRH*

Etablissement	Filière	Taux de chômage	Sous-emploi visible (35/18h)	Sous-emploi invisible (300F)	Sous-emploi global (35/18h & 300F)
FASEG	MC Sciences Gestion	0,0%	3,7%	1,9%	5,8%
FADESP	MC Droit des affaires	10,6%	9,5%	19,0%	36,2%
FAST	MC Sciences Nat.	0,0%	2,1%	4,3%	6,4%
FLASH	MC Anglais	0,0%	28,6%	8,5%	38,3%
	MC Géographie	15,7%	18,6%	9,3%	37,3%
	MC Sociologie	6,7%	28,6%	9,5%	42,2%
EPAC	DIT Analyse biomédicale	6,3%	10,0%	6,7%	21,9%
ENAM	DTS Admin. des Impots	16,7%	10,0%	30,0%	47,2%
	DTS Relations Internation.	21,2%	26,9%	16,0%	56,3%
IUT/Lokossa	DUT Génie civil	11,8%	13,3%	6,7%	29,4%
FSA	ING Agronomie Générale	0,0%	2,6%	0,0%	2,6%
ENEAM	BTS Compta & Gestion	11,1%	9,4%	23,3%	41,2%
	DTS Gestion Commerciale	0,0%	16,7%	8,6%	25,7%
UATM	BTS Compta & Gestion	6,5%	3,4%	25,9%	34,5%
	BTS Gestion Commerciale	5,6%	11,8%	15,2%	28,6%
	BTS Management RH	12,9%	14,8%	42,3%	60,0%
ESCG	BTS Génie civil	5,7%	6,1%	21,2%	28,6%

4. SECTEURS D'ACTIVITÉ ET PROFESSIONS DES DIPLÔMÉS

- A. Les secteurs institutionnels d'emploi
- B. Le secteur de l'enseignement & recherche
- C. La fonction publique
- D. Le secteur privé et le secteur associatif
- E. Statut de l'ensemble des employés
- F. Les secteurs d'activité économique
- G. Les professions des diplômés actifs
- H. L'adéquation entre les diplômes et l'emploi

A. Les secteurs institutionnels d'emploi

	Enseignant /chercheur	Administ° publique	Secteur associatif	Entreprise privée	Indépendt /patron
Facultés	55%	10%	9%	21%	5%
Écoles publiques	14%	25%	9%	44%	9%
Établissements privés	3%	14%	8%	61%	14%

Entreprenariat & travail en compte propre limité

- 2/3 patrons (15) et indépendants (35) déclarent raison activité = ils n'ont « *pas réussi à trouver un emploi salarié satisfaisant* ».
- Activité de certains indépendants = plutôt travail intérimaire
- 15 patrons : très petites entreprises (<50 employés ; 10/15 < 5)

Secteurs institutionnels, par filière

Etablissement	Filière	Enseignant /chercheur	Administ° publique	Secteur associatif	Entreprise privée	Indépendt /patron
FASEG	MC Sciences Gestion	48%	4%	6%	41%	2%
FADESP	MC Droit des affaires	17%	24%	7%	45%	7%
FAST	MC Sciences Nat.	94%		2%		4%
FLASH	MC Anglais	65%	12%		16%	6%
	MC Géographie	81%	7%	5%	5%	2%
	MC Sociologie	21%	17%	36%	17%	10%
EPAC	DIT Analyse biomédicale	10%	30%	20%	33%	7%
ENAM	DTS Admin. des Impots	3%	40%		47%	10%
	DTS Relations Internation.	15%	23%	8%	50%	4%
IUT/Lokossa	DUT Génie civil	23%	7%		60%	10%
FSA	ING Agronomie Générale	23%	54%	15%		8%
ENEAM	BTS Compta & Gestion	6%	13%	13%	63%	6%
	DTS Gestion Commerciale	14%	6%	6%	61%	14%
UATM	BTS Compta & Gestion	7%	17%	10%	59%	7%
	BTS Gestion Commerciale	3%	9%	12%	53%	24%
	BTS Management RH	4%	26%	7%	48%	15%
ESCG	BTS Génie civil		6%	3%	82%	9%

B. Le secteur de l'enseignement & recherche

→ Enseignants du secondaire (et du primaire)

	Nombre d'enseignants	Proportion d'enseignants	Statut d'emploi			Enseignant privé
			<i>Titulaire</i>	<i>Contractuel</i>	<i>Vacataire</i>	
Facultés	149	51%	51%	23%	26%	14%
Ecoles publiques	23	9%	17%	39%	44%	36%
Etablissements privés	3	2%			100%	67%

La recherche

- Un seul diplômé enseigne dans le supérieur (vacataire) ;
 - 5 ingénieurs agronomes préparent une thèse de doctorat ;
 - 7 diplômés (dont 3 ing. agro.) sont assistants de recherche.
- La recherche = débouché seulement pour les ing. agro. (8/39).

Enseignants du secondaire (et du primaire), par filière

Etablissement	Filière	Nombre d'enseignants	Proportion d'enseignants	Statut d'emploi			Enseignant privé
				Titulaire	Contractuel	Vacataire	
FASEG	MC Sciences Gestion	26	48%	31%	12%	58%	15%
FADESP	MC Droit des affaires	7	15%		29%	71%	71%
FAST	MC Sciences Nat.	44	94%	84%	14%	2%	2%
FLASH	MC Anglais	31	63%	32%	42%	26%	13%
	MC Géographie	33	65%	55%	24%	21%	16%
	MC Sociologie	8	18%	38%	25%	38%	25%
EPAC	DIT Analyse biomédicale	3	9%			100%	33%
ENAM	DTS Admin. des Impôts	1	3%		100%		0%
	DTS Relations Internation.	4	10%		75%	25%	25%
IUT/Lokossa	DUT Génie civil	7	21%	29%	43%	29%	29%
FSA	ING Agronomie Générale	1	3%	100%			0%
ENEAM	BTS Compta & Gestion	2	6%		50%	50%	100%
	DTS Gestion Commerciale	5	14%	20%	20%	60%	50%
UATM	BTS Compta & Gestion	1	3%			100%	100%
	BTS Gestion Commerciale	1	3%			100%	0%
	BTS Management RH	1	3%			100%	100%
ESCG	BTS Génie civil	0	0%				

C. La fonction publique

	Nombre employés FP	Proportion employés FP	Statut d'emploi		
			<i>Titulaire</i>	<i>Contractuel</i>	<i>Vacataire</i>
Facultés	28	10%	64%	29%	7%
Ecoles publiques	56	22%	43%	45%	13%
Etablissements privés	17	13%	65%	24%	12%

D. Le secteur privé et le secteur associatif

	CDI	CDD	Intérimaire
Secteur privé	27%	30%	42%
Secteur associatif	11%	65%	24%
Total	24%	37%	39%

E. Statut de l'ensemble des employés

	Statut d'emploi			CNSS/FNRB
	<i>CDI /titulaire</i>	<i>CDD /contractuel</i>	<i>Intérimaire /Vacataire</i>	
Facultés	44%	29%	27%	49%
Ecoles publiques	29%	43%	28%	50%
Etablissements privés	26%	31%	43%	42%

Statut de l'ensemble des employés, par filière

Etablissement	Filière	Statut d'emploi			CNSS/FNRB
		<i>CDI /titulaire</i>	<i>CDD /contractuel</i>	<i>Intérimaire /Vacataire</i>	
FASEG	MC Sciences Gestion	38%	17%	45%	47%
FADESP	MC Droit des affaires	23%	41%	36%	49%
FAST	MC Sciences Nat.	82%	16%	2%	84%
FLASH	MC Anglais	39%	35%	26%	33%
	MC Géographie	48%	33%	19%	38%
	MC Sociologie	32%	34%	34%	42%
EPAC	DIT Analyse biomédicale	32%	32%	36%	46%
ENAM	DTS Admin. des Impots	37%	26%	37%	56%
	DTS Relations Internation.	24%	36%	40%	28%
IUT/Lokossa	DUT Génie civil	22%	44%	33%	30%
FSA	ING Agronomie Générale	28%	72%	0%	67%
ENEAM	BTS Compta & Gestion	27%	43%	30%	63%
	DTS Gestion Commerciale	32%	36%	32%	52%
UATM	BTS Compta & Gestion	22%	30%	48%	52%
	BTS Gestion Commerciale	42%	39%	19%	62%
	BTS Management RH	26%	30%	44%	43%
ESCG	BTS Génie civil	17%	27%	57%	17%

F. Les secteurs d'activité économique (14)

- i. Le secteur primaire ;
- ii. La construction ;
- iii. Les autres activités industrielles (agroalimentaire, énergie) ;
- iv. L'enseignement et la recherche ;
- v. Le secteur sanitaire et social ;
- vi. Le secteur de la banque et des assurances ;
- vii. Les technologies de l'information et de la communication ;
- viii. L'administration publique ;
- ix. La justice et la sécurité (police, gendarmerie, armée) ;
- x. La communication et les media ;
- xi. L'hôtellerie et la restauration ;
- xii. Les transports, la logistique et l'import/export ;
- xiii. Le commerce ;
- xiv. Les autres services aux entreprises (comptabilité, fiscalité, ...).

→ Les principaux secteurs d'activité des diplômés (autre enseignement & FP) sont :

- Le **secteur de la banque et des assurances** (1/4 FASEG, 15%-17% autres filières tertiaires sauf MRH) ;
- Le **secteur sanitaire et social** (hôpitaux, ONG, etc.) : *ABM* (63%), *Sociologie* (31%) et filières tertiaires (\approx 10% dans 4 filières).
- 10%-20% des diplômés des filières tertiaires et ENAM sont employés dans des **entreprises commerciales**
- 17%-24% des diplômés en *C&G* (ENEAM et UATM) et en *ADI* sont employés dans des entreprises de **services aux entreprises**.
- **Secteur des transports et de la logistique** (22 diplômés) & **secteur de la téléphonie mobile** (*DRI* et *Gestion co.*)
= rôle limité mais significatif (secteurs porteurs)
- Peu de diplômés sont employés dans des **entreprises industrielles** (19) (sauf les diplômés en *Génie civil* dans la construction)

G. Les professions des diplômés actifs (25)

- i. Agronome et technicien spécialisé en génie rural ;
 - ii. Technicien en génie civil ou en géotechnique ;
 - iii. Technicien en biologie ou en biotechnologie ;
 - iv. Enseignant du primaire ou du secondaire (y compris répétiteur) ;
 - v. Chercheur (ou assistant de recherche) ;
 - vi. Consultant spécialisé ;
 - vii. Métiers de la communication (dont journaliste) ;
 - viii. Agent commercial, chargé de marketing ;
 - ix. Commerçant (non salarié) ;
 - x. Comptable (expert, aide, assistant, etc.) ;
 - xi. Employé de banque (caissier, gestionnaire de compte, guichetier) ;
 - xii. Responsable administratif et financier ;
 - xiii. Gestionnaire des ressources humaines ;
 - xiv. Secrétaire (ou assistant ou attaché) administratif ;
 - xv. Travailleur social ou enquêteur ;
 - xvi. Chargé de projet, de programme, de suivi-évaluation ;
- etc....

Professions des diplômés des filières scientifiques

Professions	MC Sciences Nat.	DIT Analyse biomédicale	ING Agronomie	DUT Génie civil (IUT Lok.)	BTS Génie civil (ESCG)
Agronome, technicien génie rural			51%		
Technicien génie civil/géotech.				60%	82%
Technicien biologie/biotech.	2%	80%			
Enseignant	94%	10%	3%	23%	
Chercheur (& assistant)			21%		
Consultant spécialisé			8%	3%	3%
Agent commercial, chargé market.					3%
Commerçant		7%			
Responsable admin/financier				3%	
Secrétaire/assistant admin.					3%
Chargé de projet/prg/suivi-éval.			13%		
Chef d'entreprise	2%	3%		3%	3%
Directeur, cadre de direction				7%	3%
Métiers de la sécurité					3%
Agent des douanes, transitaire	2%				
Autres emplois FP			3%		
Autres emplois, divers			3%		

Professions des diplômés des filières tertiaires

Professions	MC Sciences Gestion	BTS C&G (ENEAM)	DTS Gestion Commerciale	BTS C&G (UATM)	BTS Gestion Commerciale	BTS MRH
Enseignant	48%	6%	14%	3%	3%	4%
Chercheur (& assistant)				3%		
Consultant spécialisé			3%			
Métiers de la communication			8%		3%	
Agent commercial, chargé market.	7%	3%	25%	7%	47%	19%
Commerçant		3%	6%	7%	6%	7%
Comptable	13%	56%	6%	38%	6%	
Employé de banque	20%	9%	11%	14%	9%	4%
Responsable admin/financier	6%	6%	6%	3%		
Gestionnaire RH						15%
Secrétaire/assistant admin.	2%	3%	3%	7%	6%	22%
Chargé de projet/prg/suivi-éval.	2%					
Chef d'entreprise	2%	3%	6%		12%	4%
Directeur, cadre de direction			11%	3%		11%
Avocat/juriste						4%
Métiers de la sécurité		3%			3%	4%
Métiers de la fiscalité				10%		
Agent des douanes, transitaire				3%		
Autres emplois FP		3%			3%	4%
Autres emplois, divers		3%	3%		3%	4%

Professions des diplômés des filières juridiques et LSH

Professions	MC Anglais	MC Géographie	MC Sociologie	MC Droit des affaires	DTS Admin. des Impots	DTS Relations Internation.
Agronome, technicien génie rural	2%	2%	7%			
Enseignant	65%	77%	19%	17%	3%	15%
Chercheur (& assistant)		5%	2%			
Consultant spécialisé	2%	2%	5%	2%		4%
Métiers de la communication	6%	2%	7%	2%	3%	4%
Agent commercial, chargé market.			2%	2%	3%	15%
Commerçant		2%	5%	5%		
Comptable			2%	2%	7%	
Employé de banque				12%	17%	4%
Responsable admin/financier	2%				3%	
Gestionnaire RH	2%			7%		
Secrétaire/assistant admin.	6%		5%	5%	10%	15%
Travailleur social, enquêteur		2%	24%			
Chargé de projet/prg/suivi-éval.		5%	7%		3%	4%
Chef d'entreprise			2%	2%	3%	
Directeur, cadre de direction	2%		5%			8%
Avocat/juriste				31%		8%
Métiers de la sécurité	2%		2%	5%		
Métiers de la fiscalité					40%	
Métiers de la diplomatie						23%
Agent des douanes, transitaire	2%			2%		
Autres emplois FP	6%	2%	5%		3%	
Autres emplois, divers	2%			5%	3%	

H. L'adéquation entre les diplômes et l'emploi

	Adéquation mesurée	Utilisation des compétences			Même emploi sans études			Corresp. emploi/niv. études		
		Moyenne	% oui (1 ou 2)	% non (4 ou 5)	Moyenne	% prob. (1 ou 2)	% improb. (4 ou 5)	Moyenne	% oui (1 ou 2)	% non (4 ou 5)
Facultés	83%	2,2	64%	15%	4,3	17%	79%	3,1	32%	41%
Ecoles publiques	76%	2,2	65%	14%	4,4	13%	81%	3,0	34%	37%
Etablissements privés	76%	2,2	64%	18%	3,9	23%	68%	3,0	38%	37%

→ Adéquation + élevée dans les filières scientifiques & certaines filières des facultés (*Sciences de gestion, Géographie et Anglais*).

≠ Adéquation faible (1/2) pour *DAF, DRI & MRH*

→ Même emploi sans études sup.

= 4% en *Sciences de gestion*, 5% en *Agronomie*, 10% en *Analyse biomédicales*, en *Génie civil* (IUT) et en *Anglais*.

= 1/3 en *DAF, DRI & MRH*

Supplément 1 : Principaux problèmes rencontrés lors des études

	Citée comme difficulté principale			Citée parmi les 5 diff. Principales		
	Facultés	Ecoles publ.	Etab. Privés	Facultés	Ecoles publ.	Etab. Privés
Aucune	1%	15%	33%			
Effectifs pléthoriques amphi/salles	40%	13%	2%	88%	38%	16%
Bibliothèques (places, ouvrages)	12%	23%	22%	72%	58%	40%
Qualité enseignement	26%	14%	10%	55%	28%	16%
Organisation examens	2%	3%	0%	56%	23%	6%
Frais de scolarité/formation	4%	10%	18%	18%	19%	27%
Transports	7%	9%	9%	45%	26%	29%
Logement	5%	3%	3%	29%	16%	9%
Restauration	2%	5%	2%	34%	18%	16%
Santé	0%	2%	1%	8%	11%	4%
Autres	2%	2%	1%	3%	5%	1%

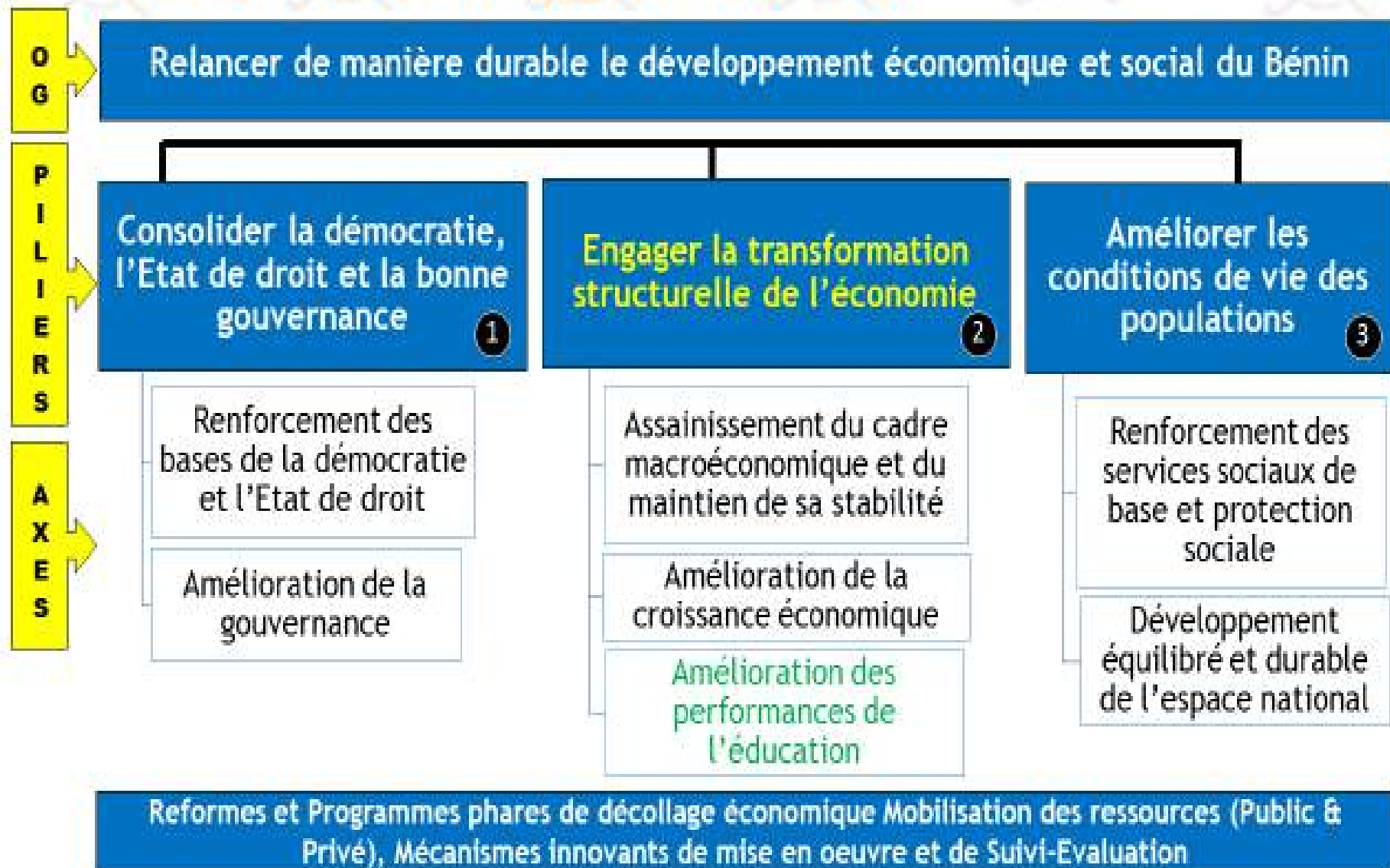
Supplément 2 : Satisfactions quant à l'emploi et aux études

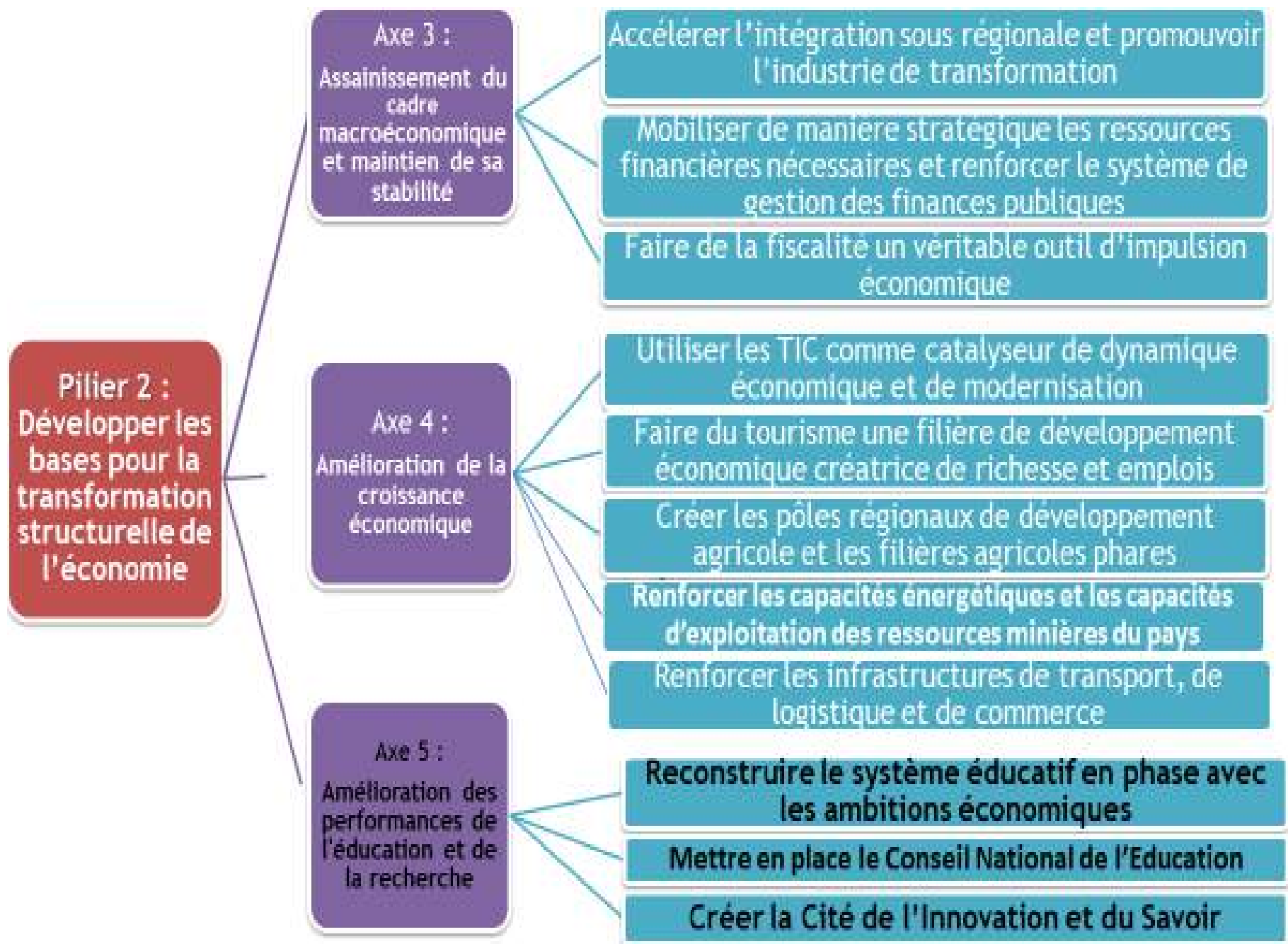
	Niveau de compétence acquises			Préparation à un emploi qualifié			Satisfaction globale /études		
	<i>Moyenne</i>	<i>% bon (1 ou 2)</i>	<i>% mauvais (4 ou 5)</i>	<i>Moyenne</i>	<i>% bon (1 ou 2)</i>	<i>% mauvais (4 ou 5)</i>	<i>Moyenne</i>	<i>% satisfait (1 ou 2)</i>	<i>% pas satisf. (4 ou 5)</i>
Facultés	2,4	54%	8%	2,6	47%	22%	2,3	58%	8%
Ecoles publiques	2,1	68%	6%	2,2	67%	9%	2,1	70%	7%
Etablissements privés	1,9	77%	1%	2,0	73%	4%	1,9	78%	7%

	Satisfaction globale quant à l'emploi			Satisfaction quant au revenu de l'emploi principal		
	<i>Moyenne</i>	<i>% satisfait (1 ou 2)</i>	<i>% pas satisf. (4 ou 5)</i>	<i>Moyenne</i>	<i>% satisfait (1 ou 2)</i>	<i>% pas satisf. (4 ou 5)</i>
Facultés	3,0	30%	30%	3,6	13%	52%
Ecoles publiques	3,0	32%	25%	3,7	9%	53%
Etablissements privés	2,9	36%	27%	3,8	7%	55%

OFFRE DE FORMATION ET ORIENTATION DU PAG DANS LE SOUS-SECTEUR DE L'ES

1. Cadre d'orientation du PAG







Cité Internationale de l'Innovation et du Savoir (CIIS)

Un centre d'innovation et de savoir basé au Bénin, avec pour vocation de former les étudiants et les participants aux compétences nécessaires pour réussir sur un marché de l'emploi africain dynamique et en constante évolution

La CIIS est un cluster d'écoles et d'universités, d'institutions d'enseignement technique et professionnelle, ainsi que de centres de recherche et d'incubateurs. Grâce aux partenariats étroits développés avec les entreprises, la recherche appliquée et la commercialisation des innovations sont une partie intégrale de cet écosystème.

- Offre éducative de qualité, multilingue et financièrement abordable, répondant à différents besoins de formation: formation diplômante ou qualifiante, formation initiale, professionnelle et continu
- Programmes multidisciplinaires et de pédagogies innovantes offrant aux participants des perspectives nouvelles
- Curriculum à fort contenu pratique, combinant des expériences professionnelles pendant la formation, et en lien avec le marché de l'emploi et les besoins de l'économie
- Accent sur le secteur informel comme vivier d'emplois avec des programmes de formation pour les jeunes défavorisés

Projets prioritaires

Création et opérationnalisation d'une Agence pour la Qualité et l'Évaluation (AQE) dans l'enseignement supérieur

Mise aux normes des établissements de formation universitaire

Incitation de l'investissement privé dans la réalisation des œuvres sociales et universitaires

L'interconnexion des universités nationales publiques

Création des Instituts Universitaires d'Enseignement Professionnel (filiales cibles techniques et professionnelles)

Création de l'Agence Béninoise pour la Recherche et l'Innovation (ABRI)

Promotion de la recherche fondamentale en apportant des moyens suffisants aux universités, aux écoles doctorales et aux structures de recherche

Dotation des structures de recherche d'infrastructures du type « Innovation Lab »

Création d'un cadre de partenariat stratégique et de mobilisation des ressources financières

Programme spécial de couverture des besoins en infrastructures et équipements des UNB

CARACTERISTIQUES DE LA DEMANDE

PARADIGME FRANCOPHONE

A L'ECOLE
ET MAISON

- VA A L'ECOLE

A L'ECOLE
ET MAISON

- OBTIENT DE BONNES
NOTES

A L'ECOLE
ET MAISON

- TROUVE UN EMPLOI

PARADIGME ANGLOXASON

A L'ECOLE
ET MAISON

- VA A L'ECOLE

A L'ECOLE
ET MAISON

- OBTIENT DE BONNES
NOTES

A L'ECOLE
ET MAISON

- APPRENDS A POSSEDER
LES ENTREPRISES

LA REVOLUTION NUMERIQUE
AVEC POUR COROLLAIRE LA
SUPPRESSION DES EMPLOIS
DE L'ERE INDUSTRIELLE

QUADRANT DU CASHFLOW

De Robert T. Kiyosaki

Employés

Propriétaire d'entreprise

E

B

Vous avez un travail

***Vous possédez un
système et les gens
travaillent pour vous***

Indépendants

Investisseurs

S

I

**Vous possédez
un emploi**

**L'argent travaille pour
vous**

- Mettre un accent particulier sur l'entreprenariat;
- Instituer les programmes de développement personnel dans les cursus académiques;
- Insérer dans le parcours de l'apprenant les cours sur l'éducation financière en s'inspirant du Quadrant du CashFlow et bien d'autres ouvrages de l'Economiste Robert Kiyosaki.

LA REVOLUTION NUMERIQUE
AVEC POUR COROLLAIRE LA
SUPPRESSION DES EMPLOIS
DE L'ERE INDUSTRIELLE

Merci pour votre attention

